



GIG
CYMRU
NHS
WALES

Iechyd a Gofal
Digidol Cymru
Digital Health
and Care Wales

Iechyd a Gofal Digidol Cymru Strategaeth Gofal Sylfaenol 2024-2027

CYFLWYNIAD

Mae cynaliadwyedd hirdymor iechyd a gofal cymdeithasol yn dibynnu ar gael y sylfeini digidol cywir yn eu lle. Bydd trawsnewid digidol yn galluogi ein sefydliadau a'n partneriaid strategol i ddatblygu gwasanaethau'r GIG ar gyfer y dyfodol a hwn fydd conglfaen y diwygiadau hyn. Mae hyn yn sail i'n Strategaeth o fewn y Gyfarwyddiaeth Gofal Sylfaenol, Cymunedol ac Iechyd Meddwl (PCMH) sydd newydd ei sefydlu, wrth i ni ddatblygu cynnyrch a gwasanaethau digidol i fodloni gofynion ac anghenion cyfnewidiol pobl Cymru.

Mae'r Gwasanaethau Gofal Sylfaenol yn cwmpasu Practisiau Meddygon Teulu, Fferyllfeydd Cymunedol, Practisiau Deintyddol Cyffredinol, Practisiau Optometreg Cymunedol a charchardai. Ar hyn o bryd, mae'r strategaeth hon yn canolbwyntio ar Ofal Sylfaenol. Fodd bynnag, o'i gweithredu'n llwyddiannus, caiff ei datblygu ymhellach i alluogi integreiddio Iechyd Meddwl a Chymunedol wrth i waith darganfod gael ei gwblhau, ac wrth i'r berthynas â rhanddeiliaid gryfhau.

Bydd ein strategaeth yn rhoi'r platfform ar gyfer trawsnewid digidol ar adeg dyngedfennol pan fo ffiniau gofal sylfaenol, cymunedol ac iechyd meddwl yn uno. Mae cymhlethdod cymunedol yn cynyddu ac mae hyn yn golygu bod angen i gapasiti digidol allu ymateb, a chefnogi'r system gofal iechyd i fodloni gofynion cynyddol. Mae'r capasiti adnoddau cyfyngedig yn creu'r angen i'r farchnad ddigidol fod yn

ymatebol ac arloesol i wella'r canlyniadau iechyd ar gyfer pobl Cymru. Mae hyn yn hanfodol ar adeg pan fo'r galw am Feddygfeydd Teulu a gwasanaethau iechyd meddwl a chymunedol yn fwy na'r capasiti sydd ar gael.

Mae angen newid y gwasanaethau digidol Gofal Sylfaenol i fodel cyflenwi sy'n seiliedig ar gynnyrch er mwyn inni symud gyda'r farchnad gofal iechyd ddigidol gyfredol, ac yn y dyfodol. Bydd y strategaeth hon yn helpu i lywio datblygiad strwythur ein Gyfarwyddiaeth newydd a'n model gweithredu targed (TOM). O dan y model hwn, bydd perchnogion gwasanaeth a rheolwyr cynnyrch yn cael eu penodi i arwain y gwaith o newid cynnyrch o brosiect i wasanaeth gweithredol a bydd yn gyfrifol am reoli cylch oes y cynnyrch a gwireddu buddiannau.

Byddwn yn gweithio i ddatblygu'r seilwaith ymhellach i ddarparu gwasanaethau digidol a mentrau i roi'r offer a'r hyfforddiant i staff deimlo'n hyderus yn eu defnydd o ddata a thechnoleg ddigidol a darparu'r data perthnasol i'r bobl iawn i wneud penderfyniadau ar sail gwybodaeth. Byddwn yn datblygu agwedd allblyg i helpu llywio dewisiadau rhaglen a thechnoleg, gan asesu'r gwerth a'r risg o fabwysiadu'r datrysiadau presennol yn erbyn datblygiad mewnol. Byddwn yn symud i wasanaethau cwmwl sy'n seiliedig ar fodel darparu ffynhonnell agored safonol, wrth i'r farchnad gyflenwyr esblygu.

Byddwn yn canolbwyntio ar sgiliau digidol, arweinyddiaeth a diwylliant ar bob lefel. Wrth i ni roi'r dechnoleg gywir ar waith, mae angen inni hefyd wneud yn siŵr bod pobl (defnyddwyr terfynol) yn hyderus ac yn cael eu cefnogi i'w defnyddio; mae hyn yn cynnwys staff clinigol a gweinyddol, a chleifion. Gwyddom fod technoleg dda yn cael ei mabwysiadu'n gyflymach a chyd mwy o lwyddiant pan fydd arloeswyr a thimau rheng flaen yn cydweithio ar ei datblygiad.

Mae gan PCMH y potensial i ychwanegu gwerth llawer ehangach i'r sector, fel dylanwadwr, yn lleol ac yn genedlaethol. Bydd hyn yn cael ei roi ar waith drwy broses newid fesul cam i sicrhau ein bod yn dysgu drwy gydol y broses weithredu a chreu'r datrysiadau (cynnyrch) gorau posibl. Y nod strategol yn y pen draw yw bod y gyfarwyddiaeth yn dod yn fwy na sefydliad darparu digidol ac yn esblygu i fod yn rhan gynhenid o'r system gofal iechyd, a bod ei gwaith a'i harweiniad yn hanfodol ar gyfer gwella iechyd y boblogaeth, o lunio polisiau hyd at newid llwyddiannus ar lawr gwlad. Nid yw hyn yn golygu bod PCMH yn symud oddi wrth ei rôl i gyflawni, ond ei fod hefyd yn ysgogi ffordd newydd o weithio ac ychwanegu gwerth. Bydd Iechyd a Gofal Digidol Cymru (DHCW) yn darparu cynnyrch addas i'r diben sy'n cydymffurfio ac yn ddiogel, yn barod ar yr adeg y mae ei angen ac yn symud i sefyllfa cynnyrch rhagweithiol, yn hytrach nac adweithiol.

Mae'r strategaeth hon yn amlinellu'r camau y byddwn yn eu cymryd i wella'r gofal a llesiant pobl Cymru drwy wneud y defnydd gorau o ddata a thechnolegau digidol wrth ddylunio a darparu systemau a gwasanaethau. Bydd trawsnewid ein gweledigaeth yn realiti yn rhoi'r offer digidol i weithwyr gofal iechyd proffesiynol a fydd yn eu cefnogi i weithio'n fwy effeithlon ac yn galluogi rhannu a chael mynediad at wybodaeth a fydd yn helpu i wella diogelwch ac ansawdd y gofal y mae cleifion yn ei dderbyn.

Yn seiliedig ar adborth gan ein rhanddeiliaid ac ymchwil fanwl a wnaed, rydym wedi llunio pedair egwyddor weithredol ac wedi nodi wyth maes blaenoriaeth ar gyfer cyflawni gan nodi canlyniadau rhagamcanol. Byddwn yn datblygu proffiliau buddiannau a mesuriadau yn erbyn pob un o'r canlyniadau fel rhan o gynllun cyflawni'r strategaeth, ac yn unol â Fframwaith Buddiannau DHCW. Ar ôl eu gweithredu, bydd y canlyniadau yn cefnogi darparu Model Gofal Sylfaenol i Gymru, diwygiadau i gontractau, a bydd ar flaen y gad o ran lleihau anghydraddoldebau iechyd a galluogi gwasanaethau i gynnal y gwaith o gyflawni. Bydd yn helpu i fynd i'r afael â heriau'r gweithlu ar draws y sector, yn darparu gwerth am arian, ac yn y pen draw yn gwella'r canlyniadau i gleifion, a'n henw da yn y farchnad ddigidol.

CYD- DESTUN DIGIDOL

Mae'r dirwedd gofal iechyd digidol yn newid yn gyflym, ac rydym eisoes yn gweld y cyfleoedd ar gyfer cael effaith gadarnhaol ar ganlyniadau a gwelliannau o ran y lefelau ymgysylltu â chleifion a gofal wedi'i hunanreoli drwy raglenni mawr GIG Cymru, megis y rhaglen Gwasanaethau Digidol i Gleifion a'r Cyhoedd sy'n datblygu Ap GIG Cymru a'r Portffolio Trawsnewid Gweinyddu Meddyginiaethau'n Ddigidol.

Mae sefydliadau ar draws Pedair Gwlad y DU yn awgrymu bod cleifion yn dueddol o ddefnyddio offer ar gyfer hunanreoli yn fwy effeithiol pan fo'r gweithwyr clinigol proffesiynol yn hyderus o ran y dechnoleg ac yn gallu eu cefnogi'n llawn.

Mae hyn yn mynnu bod y claf ac ymgysylltiad clinigol yn ganolog i bob prosiect ac yn cael ei drin fel blaenoriaeth. Mae DHCW yn y broses o ddefnyddio Ap GIG Cymru a fydd yn galluogi cleifion i bersonoli eu taith iechyd a chymryd rhan weithredol yn eu hiechyd a'u llesiant eu hunain. Bydd y cyfle hwn yn cael ei ddefnyddio fel proses fraenaru i adeiladu gwasanaethau digidol a fydd yn rhoi anghenion cleifion yn ganolog i ddatblygiad, a rhaid iddi gael ei defnyddio yn y modd hwn.

Mae comisiynu darparwyr gofal iechyd yn symud i ffwrdd o fesur perfformiad contract sy'n seiliedig ar Ddangosydd Perfformiad Allweddol (KPI) i fesur ansawdd ar sail

canlyniadau. Bydd angen iddynt allu dangos y gofal iechyd o ansawdd y maent wedi'i ddarparu, nid nifer y cleifion y maent wedi'u gweld (er ei bod yn debygol y bydd angen yr wybodaeth honno o hyd). Bydd symud i gyflawni ar sail cynnyrch, sydd â seilwaith wedi'i brofi a'i weithredu wrth ei wraidd, yn galluogi gweithwyr gofal iechyd proffesiynol i ddangos tystiolaeth o'r canlyniadau hynny a darparu modelau gwasanaeth cynaliadwy.

Mae strategaethau digidol lleol a mapiau trywydd a gyhoeddir ar lefel Byrddau Iechyd yn gyfle gwerthfawr iawn i ddefnyddio dulliau digidol sy'n seiliedig ar le, gan weithio orau lle mae'r rhain wedi'u hintegreiddio'n briodol â DHCW a'r bensaerniaeth genedlaethol.

O safbwynt seilwaith digidol, mae angen datblygu datrysiadau sy'n cefnogi ymatebion gofal iechyd a hygyrchedd mewn lleoliadau anghysbell yn ogystal â darparu gwasanaethau y tu allan i oriau gwaith traddodiadol. Rhaid parhau i ganolbwyntio ar seiberddiogelwch fel blaenoriaeth o ran targedau cyflawnadwy ar gyfer sefydliadau'r GIG, a sicrhau bod cynnyrch a gwasanaethau digidol yn cydymffurfio â diogelwch. Mae mwy a mwy o wasanaethau yn symud i ddarpariaeth Cwmwl ac mae cynaliadwyedd amgylcheddol (lleihau ein hól troed carbon) hefyd yn ystyriaeth allweddol.

CYD-DESTUN SEFYDLIADOL

Fel cyfarwyddiaeth o fewn DHCW rydym eisoes yn cael ein hysgogi gan ein nodau a'n cenadaethau sefydliadol. Mae'r Cynllun Tymor Canolig Integredig (IMTP) yn nodi ein cynlluniau cyflawni gweithredol am 3 blynedd.

Rhaid i'r strategaeth hon gydgysylltu, ac y mae'n cydgysylltu, ac mae hefyd yn cynnig rhywbeth amlwg ac unigryw yn y ffordd y mae'r gyfarwyddiaeth hon yn canolbwyntio ar y gwerth y mae'n ei ychwanegu at y sector.

Mae DHCW nid yn unig yn ddarparwr technoleg gofal iechyd digidol, ond hefyd yn rhan gynhenid o'r system iechyd a gofal gyffredinol. Mae'r strategaeth hon yn atgyfnerthu'r diben hwnnw, gan dynnu sylw at y rôl hollbwysig sydd gan gofal sylfaenol ar iechyd cyffredinol ein poblogaeth, ac y gall ei chael ar y gallu i ddarparu gofal iechyd mewn amgylchedd lle mae gormod o alw amdano.

Ochr yn ochr â'r targedau cyflawnadwy gweithredol a nodir yn y Cynllun Tymor Canolig Integredig, mae'n hanfodol ein bod yn creu cenhadaeth, gweledigaeth a nodau sy'n cyd-fynd â'r dirwedd ddigidol bresennol ac yn creu cynnyrch ar gyfer anghenion y presennol a'r dyfodol.



CYD-DESTUN RHANDDEILIAID

DIBEN

Nod a chyfrifoldeb y sefydliad a'i strategaeth yw ychwanegu gwerth, gan ddarparu proffil buddiannau ar draws y system ac ysbrydoli ein gweithlu'n briodol i ymgysylltu â'r weledigaeth, y diben a'r genhadaeth.

Ymgysylltu â rhanddeiliaid yw'r ffordd orau y gallwn fesur y gwerth yr ydym yn ei ychwanegu at y system. Defnyddiwyd ystod eang o farnau a thystiolaeth i ddatblygu'r strategaeth hon, felly roeddem yn gallu bwydo amrywiaeth o safbwyntiau iddi.

METHODOLEG

Cwblhawyd 41 o gyfweiliadau ar gyfer datblygu'r strategaeth hon a siaradwyd â 54 o wahanol rhanddeiliaid. Mae'r rhain wedi cynnwys lleisiau cynrychioliadol o Lywodraeth Cymru, cyrff proffesiynol, clinigwyr o ystod o ddisgyblaethau, arweinwyr prosiect mewnol, grwpiau cleifion, rheolwyr gweithredol, ac adnoddau dynol.

Camau'r broses: Cyn y cyfweiliadau cafodd arolwg llenyddiaeth eang ei gynnal i ddeall:

- Y cyd-destun digidol a gofynion sefydliadol craidd
- Ehangder swyddogaeth a diben DHCW a'r tîm PCMH.
- Y canlyniadau yr ydym yn dymuno eu gweld mewn perthynas â'r strategaethau presennol.
- Y themâu craidd sydd wedi'u cynnwys yn y weledigaeth a'r datganiadau cenhadaeth.
- Nodau a buddiannau cynnyrch iechyd digidol presennol ac arfaethedig yr oedd gan y sefydliad gyfrifoldebau a dylanwad drostynt.

ADBORTH

Ar lefel gryno, mae'r holl randdeiliaid yn cefnogi creu'r Gyfarwyddiaeth PCMH o fewn DHCW, gan gredu ei bod yn ateb yr angen i ganolbwyntio'n benodol ar y sector. Ystyrir ei fod yn ddatblygiad angenrheidiol os yw'r amcanion o sicrhau gwell trefniadau atal a gwella iechyd yn gyffredinol yn cael eu hoptimeiddio yng Nghymru. Roedd cefnogaeth gyffredinol bellach i'r syniad o allu cael mynediad at wybodaeth a phrofiad arbenigol i helpu i arwain a chyfeirio'r defnydd o systemau gan glinigwyr, defnyddwyr a chleifion.

CYNHYRCHU GWERTH

Nid yw'n syndod bod y farn gyson ynghylch sut y caiff gwerth ei gynhyrchu gan PCMH wedi'i wreiddio yn y gwaith y mae'n ei wneud ar hyn o bryd. Ystyrir bod PCMH yn rhan hanfodol o'r cyfnod newid o bolisi i gyflawni prosiectau a darparu cymorth parhaus wedi hynny. Yn gyffredinol, derbynnir bod DHCW yn darparu capasiti digidol a gwasanaethau data sydd, er yn canolbwyntio'n bennaf ar gefnogi gweithwyr proffesiynol, yn cael effaith gadarnhaol ar daith y claf drwy'r system gofal iechyd.

Ystyrir bod DHCW a PCMH yn dod â gwerth trwy eu hymwneud ymarferol ar lefel weithredol, gwybodaeth dechnegol a dealltwriaeth o dirwedd Gofal Sylfaenol.

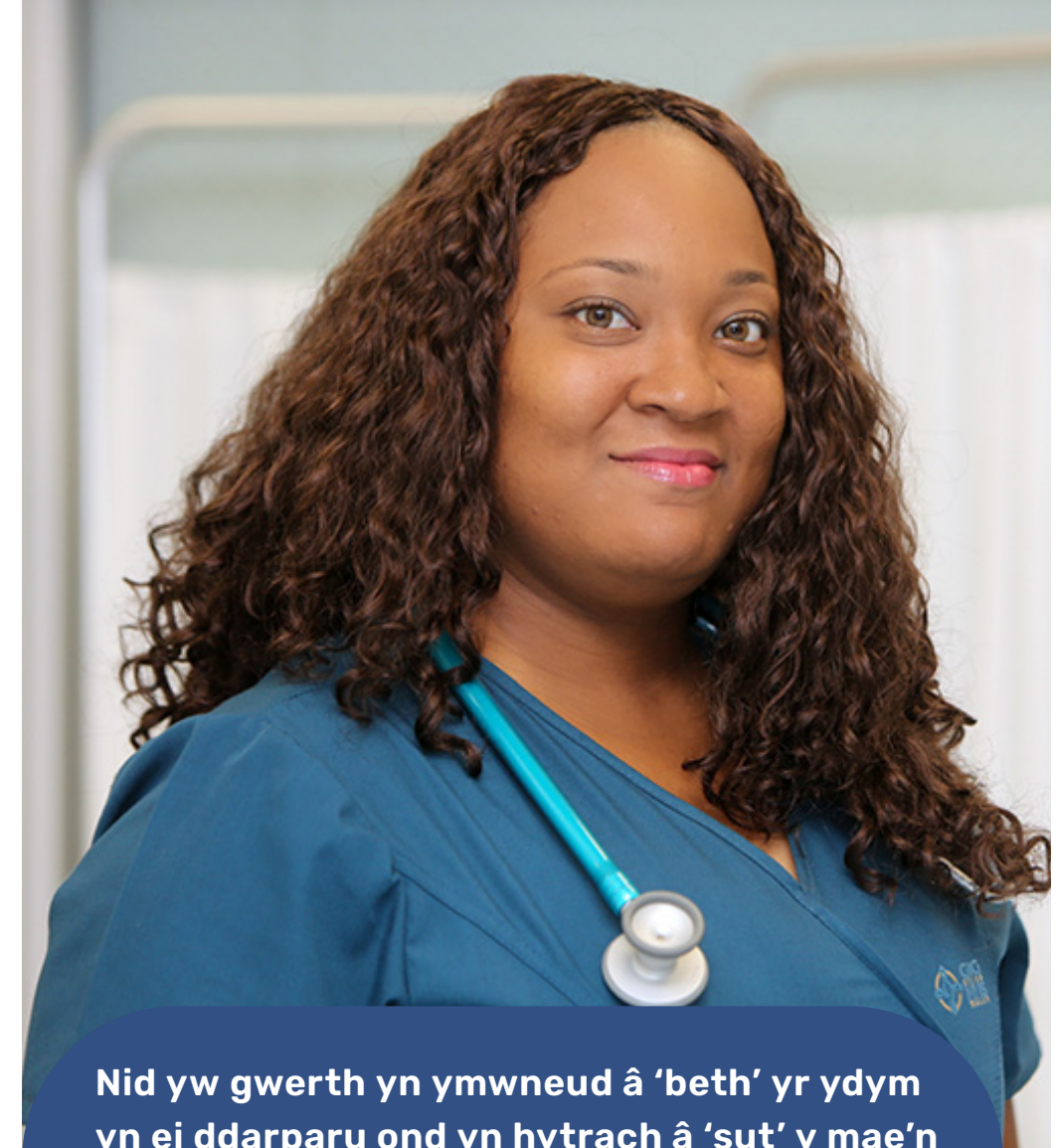
I grynhoi, ystyrir bod tîm PCMH DHCW yn ychwanegu gwerth trwy ddau brif ddull. Yn gyntaf, mae ansawdd personél PCMH yn cael ei werthfawrogi am ei wybodaeth, ei berthynas gadarnhaol â chlinigwyr a rheolwyr gofal iechyd a'i agwedd barod yn wyneb yr hyn sy'n realistig a chyraeddadwy. Ystyrir bod y rhain yn gryfderau gwirioneddol sy'n perthyn i'r sefydliad.

Ac yn ail, mae safle a rôl DHCW fel partner annibynnol ac 'agnostig ar ddatrysiadau' wrth gyflenwi cynnyrch a gwasanaethau digidol yn sicrhau ei fod yn cael ei ystyried yn 'frocer gonest', mewn marchnad sy'n gallu bod yn wleidyddol iawn a chyfyng o ran marchnad a arweinir gan werthwyr.

HERIAU GWERTH

Er bod cefnogaeth gyffredinol a chadarnhaol i DHCW, a PCMH drwy hynny, mae rhanddeiliaid hefyd yn gweld heriau penodol yn ymwneud â darparu rhaglenni/cynnyrch digidol mawr, lle'r ystyriwyd eu bod yn cyflawni ar gyfer tasg (prosiect) yn hytrach nag ar gyfer canlyniad. Mae hyn yn arwain at ddiffyg cysondeb lle nad yw'r allbynnau o raglenni yn hawdd eu defnyddio gan ddefnyddwyr. Mae angen sicrhau canlyniadau a buddiannau ar lefel defnyddwyr clinigol i wneud yn siŵr ein bod yn gwneud y mwyaf o fuddsoddiad a chyfleoedd. Nid yw gwerth yn ymwneud â 'beth' yr ydym yn ei ddarparu, ond yn hytrach â 'sut' y mae'n cael ei ddefnyddio a'r effaith a gaiff ar iechyd a gofal yng Nghymru.

Cyfunir hyn â'r gydnabyddiaeth a'r farn a fynegir yn eang bod gan PCMH y potensial i ychwanegu gwerth llawer ehangach i'r sector, fel dylanwadwr, yn lleol ac yn genedlaethol, pe bai ganddo'r mandad i gyflawni rôl ehangach. Fodd bynnag, byddai hyn ond yn bosibl pe bai mewn sefyllfa gryfach i ddylanwadu ac arwain a phe bai ei brofiad a'i farn yn cael eu gwerthfawrogi'n llawn ac y byddid yn gofyn amdanynt ar yr adeg gywir.



Nid yw gwerth yn ymwneud â 'beth' yr ydym yn ei ddarparu ond yn hytrach â 'sut' y mae'n cael ei ddefnyddio a'r effaith a gaiff ar iechyd a gofal yng Nghymru.

Mae angen i ffocws ehangach ar gyfer DHCW gwmpasu ystod o feysydd; mae rhanddeiliaid yn credu ar hyn o bryd nad ydym, efallai, yn ychwanegu'r gwerth sy'n angenrheidiol, er enghraifft:

- Mwy o arloesi ac amharu yn hytrach nag ymrannu o'r ffyrdd presennol o weithio gan gynnwys y newid i fodel darparu cynnyrch o welliant parhaus.
- Mwy o ymgysylltu a chynghor wedi'i deilwra ar lefel ymarfer i gefnogi newid.
- Cyllid parhaus tymor hwy yn hytrach na buddsoddiad tymor byr mewn rhaglenni/cynnyrch.
- Blaenoriaethu arloesedd dros fusnes fel arfer i gefnogi newid.
- Mwy o ymgysylltu clinigol a chymryd camau ar yr adborth a gyflwynir.
- Creu ffyrdd o rannu gwybodaeth.
- Mwy o lunio ar fentrau newid i werthuso hyfywedd llwyddiant.
- Mwy o ffocws ar wireddu buddiannau.
- Mae angen mwy o ffocws a chysondeb wrth newid prosiectau/cynnyrch yn 'fusnes fel arfer' (BAU).

Mae meysydd ffocws penodol ar gyfer PCMH yn cynnwys y canlynol:

- Gwella'r gwaith o gasglu a rhannu dogfennaeth gwersi a ddysgwyd.
- Dod o hyd i ffyrdd gwell o ddeall aeddfedrwydd digidol Gofal Sylfaenol cyn i raglenni/cynnyrch newid ddechrau.
- Gwella gwybodaeth am arbenigedd technegol mewn practisiau a gwasanaethau er mwyn teilwra'r ddarpariaeth yn well i gydnabod y lefelau gwahanol o gymorth sy'n angenrheidiol.
- Canolbwyntio ar wella integreiddio a rhyngweithiadwyedd systemau, gan fod y dirwedd bresennol yn gwneud rhannu data yn heriol ac yn rhwystro dysgu.
- Cefnogi datblygiad y trefniadau Llywodraethu Gwybodaeth priodol sy'n angenrheidiol i rannu data'n ddiogel ac yn briodol ar draws ffiniau.
- Datblygu model proffil buddiannau yn manylu ar wireddu buddiannau cydlynol i bawb. Bydd hyn yn amlygu meysydd lle mae'r manteision i'w teimlo'n gryf fel y gallwn adeiladu ar y llwyddiant hwnnw. A meysydd lle nad yw'r manteision yn cael yr effaith yr oeddem yn gobeithio amdano a lle mae angen datblygiad pellach.

DIBEN Y STRATEGAETH HON

Mae'r strategaeth yn nodi sut y byddwn yn adeiladu'r llwyfan sefydliadol y gallwn ei ddefnyddio i ddarparu cynnyrch/gwasanaethau digidol ag iddynt well gwerth a buddiannau i'n rhanddeiliaid.

Y weledigaeth yw sicrhau canlyniadau sydd o fudd i bawb - cleifion, staff, a'r sefydliad. Drwy'r strategaeth hon, rydym yn ymrwmo i sicrhau bod ein staff yn parhau i ganolbwyntio ar anghenion defnyddwyr terfynol a bod ganddynt yr arbenigedd i ddarparu cynnyrch a gwasanaethau sy'n eu cefnogi yn eu gwaith o ddydd i ddydd wrth ddarparu gofal cleifion. Byddwn yn gweithio gyda'n defnyddwyr terfynol a phartneriaid i sicrhau bod cleifion yn cael yr offer digidol sy'n rhoi mwy o gyfleoedd iddynt reoli eu gofal eu hunain a chael mynediad at wasanaethau.

Y genhadaeth yw cyflawni'r strategaeth hon erbyn 2027.

Y Nodau Strategol

- Darparu'r llwyfan sefydliadol y gall yr Is-adran Gwasanaethau Gofal Sylfaenol ei ddefnyddio i ddarparu cynnyrch/gwasanaethau digidol ag iddynt well gwerth a buddiannau.
- Dod yn fwy na sefydliad darparu digidol ac esblygu i fod yn rhan gynhenid o'r system gofal iechyd.
- Arloesi a gyrru newid gwasanaeth trwy gyfleoedd digidol.
- Parhau i gyflawni ond ysgogi ffordd newydd o weithio ac ychwanegu gwerth.
- Darparu cynnyrch addas i'r diben sy'n cydymffurfio, yn ddiogel ac yn barod ar yr adeg y mae ei angen.
- Symud i sefyllfa cynnyrch rhagweithiol yn hytrach na sefyllfa cynnyrch adweithiol sydd wedi'i lywio gan ddylunio sy'n canolbwyntio ar y defnyddiwr.
- Rhoi ffocws ar ddata gofal sylfaenol i lywio'r gwaith o gynllunio iechyd y boblogaeth.
- Sicrhau ein bod yn barod i ddechrau arni i gyflawni'r Strategaeth DHCW newydd
- Darparu llwyfan ar gyfer y Strategaeth Is-adrannol ehangach, gan ymestyn i gwmpasu gwasanaethau Iechyd Meddwl a Chymunedol wrth gael dealltwriaeth o'r hyn a ganfyddir.

GOBLYGIADAU AR GYFER Y STRATEGAETH

Cynlluniwyd y strategaeth hon gan gadw'r gwaith o lunio Cyfarwyddiaeth newydd mewn golwg. Roedd hyn yn golygu canolbwyntio'n sylweddol ar ymgynghoriaeth ac ymchwil ochr yn ochr â'r gwaith o ddylunio'r strategaeth ei hun. Mae'r elfen ymgynghori wedi bod yn hanfodol i ddeall y dirwedd a nodi nodau a dyheadau Gofal Sylfaenol o fewn darpariaeth gofal iechyd yn ehangach, yn ogystal â rhai DHCW.

Rydym am i'r strategaeth hon ddangos newid sylweddol sy'n anelu at sicrhau a chreu mwy o werth drwy'r dewisiadau cynnyrch, y dull o ddylunio a darparu sy'n canolbwyntio ar y defnyddiwr a'r manteision y gallwn eu cyflawni.

Yr hyn sy'n amlwg o'r ymchwil yw bod angen ystyried technoleg ddigidol yng nghyd-destun system iechyd a gofal gyfan. Nid yw technolegau ynddynt eu hunain yn sicrhau'r buddion gorau posibl. Daw'r potensial ar gyfer trawsnewid wrth i gleifion a staff ddefnyddio offer digidol ar bob cam o'u taith iechyd, megis mynediad at eu cofnod iechyd, apiau sydd â rhyng-gysylltiad â'r cofnod hwnnw ac sy'n integreiddio rhannu data ar draws iechyd a gofal cymdeithasol. Yn ogystal, ni ellir tybio bod technolegau bob amser yn darparu buddion; bydd angen dilysu annibynnol a gwrthrychol arnynt o ran eu heffeithiolrwydd, yn seiliedig ar y canlyniadau y maent yn eu cyflawni.

Nid darparu'r ateb yw'r mesur o lwyddiant, ac yn sicr nid yw'n ddiwedd ar y gwaith digidol.

Nid yw'r lefel o integreiddio greddfoll sy'n angenrheidiol yn bodoli ar hyn o bryd, a bydd cynnydd yn dibynnu ar ddatblygu polisi a safonau, ynghyd ag ymrwymiad masnachol a gallu technegol cyflenwyr technoleg i ymgysylltu â GIG Cymru.

Mae rhanddeiliaid yn gofyn am fwy o fewnbwn gan DHCW, a PCMH, yn gynharach yn y broses o ddatblygu polisi a dylunio systemau. Mae hyn yn rhan o'r gwerth ehangach y gall PCMH ei ychwanegu drwy ymestyn ei rôl o gyflawni yn bennaf i un lle y mae'n llais arbenigol a gwrthrychol ar draws y dirwedd gofal sylfaenol ehangach.

Mae cyfle wrth wraidd y dylunio strategol hwn sy'n ceisio sicrhau manteision sylweddol ac eang. Y nod strategol yn y pen draw yw bod y gyfarwyddiaeth yn dod yn fwy na sefydliad darparu digidol ac yn esblygu i fod yn rhan annatod o'r system gofal iechyd, a bod ei gwaith a'i harweiniad yn hanfodol i gyflawni gwelliant yn iechyd y boblogaeth, o lunio polisi hyd at newid llwyddiannus ar lawr gwlad. Nid yw hyn yn golygu bod PCMH yn symud oddi wrth ei rôl o gyflawni, ond ei fod hefyd yn ysgogi ffordd newydd o weithio ac ychwanegu gwerth.

Dim ond os oes ganddi rywbeth newydd, diddorol a gwerthfawr i'w ddweud wrth ystod eang o randdeiliaid, a hynny gan gydnabod eu nodau a'u blaenoriaethau gwahanol, y gall PCMH ddylanwadu ar y strategaeth a chael cefnogaeth i'w chyflawni. Mae hyn yn ei gwneud yn ofynnol bod gan y bobl o fewn cyfarwyddiaeth PCMH sedd ar y byrddau proffesiynol ac y gallant ychwanegu gwerth trwy gyflwyno gwybodaeth a mewnwelediad perthnasol, y gallant fod o fudd i randdeiliaid trwy rannu profiad ymarferol a chreu cronfa o wybodaeth berthnasol a dealltwriaeth a rennir a all ddylanwadu ar bolisi.



DYLUNIAD Y STRATEGAETH

Y STRATEGAETH

Mae'r strategaeth yn canolbwyntio ar isadran Gwasanaethau Gofal Sylfaenol Cyfarwyddiaeth PCMH. Fodd bynnag, mae'r egwyddorion a'r blaenoriaethau wedi'u cynllunio yn y fath fodd fel y gellir eu cyflwyno heb newid i wasanaethau Cymunedol ac Iechyd Meddwl wrth iddynt ddatblygu ac wrth i gapasiti a threfniadau gweithio newydd ddatblygu.

Mae dyluniad y strategaeth yn darparu llif syml o'r datganiad cynhwysfawr sy'n nodi'r nodau eang, wedi'u hategu gan yr egwyddorion sy'n esbonio'r meysydd ffocws craidd mewn ymateb i farn rhanddeiliaid. Mae'r blaenoriaethau'n deillio o'r egwyddorion ac yn manylu ar y camau penodol a fydd yn cael eu cymryd i gyflawni'r strategaeth.

Ar ôl cytuno arnynt, caiff y blaenoriaethau eu cyflawni drwy brosiectau unigol o fewn rhaglen newid sefydliadol.

Drwy'r gwaith hwn rydym wedi datblygu datganiad strategol sy'n cyfleu ein rôl ac yn cyd-fynd â gweledigaeth a datganiadau cenhadaeth DHCW.

Rydym wedi nodi ein nodau strategol, pedair egwyddor weithredol sy'n cefnogi'r datganiad strategol ac wyth blaenoriaeth o ran cyflawni.

'Strategaeth sy'n cefnogi gwella iechyd a gofal y boblogaeth mewn Gofal Sylfaenol, Cymunedol ac Iechyd Meddwl yng Nghymru drwy ddatblygu gwybodaeth arbenigol, gwybodaeth ac adnoddau sy'n galluogi dylunio sy'n canolbwyntio ar y defnyddiwr, rhyngweithiadwyedd a chysylltedd a diogelwch cadarn.'

Y PEDAIR EGWYDDOR

Mae'r egwyddorion yn cyfuno'r angen i gyflawni i safon uchel yn ôl y disgwyl ac yn gyson â'r angen i ddefnyddio gwerth cynhenid y sefydliad i wneud mwy i wella ansawdd cyflenwi a chreu llwyfan i gefnogi arloesedd a syniadau newydd sy'n cael eu trosglwyddo'n gynnyrch diriaethol.

Mae hyn yn hanfodol er mwyn i ofal sylfaenol allu bodloni cymhlethdod newidiol y dirwedd gofal iechyd pan fo elfennau gofal eilaidd yn trosglwyddo'n dargedau cyflawnadwy Busnes fel Arfer gofal sylfaenol.

Y gwerth allweddol y bydd hyn yn ei greu yw cynnyrch addas i'r diben sy'n cydymffurfio, yn ddiogel, ac yn barod ar yr adeg y mae ei angen. Bydd yn symud DHCW i sefyllfa cynnyrch rhagweithiol yn hytrach na sefyllfa cynnyrch adweithiol.



**Ansawdd
Cyflenwi**



**Llywio
Polisi**





**Adeiladu
Gwerth**



**Arwain a
Safoni**

Y PEDAIR EGWYDDOR

Mae pob un o'r pedair egwyddor yn ein hymrwymo i:

 <p>Ansawdd Cyflenwi</p> <p>AC</p>	<p>Defnyddio pob dull o lunio, rheoli a chyflwyno prosiectau i'r safonau cydnabyddedig uchaf a defnyddio ei adnoddau i greu ac arwain dull sy'n rhagori ar bopeth o ran rheoli cynnyrch, prosiect a rhaglen.</p>	<p>Datblygu a gwella'n gyson yr effaith gadarnhaol a gaiff cynnyrch, prosiectau, a rhaglenni newid a alluogir yn ddigidol trwy amrywiaeth o ddulliau</p>	<p>Mynd i'r afael â diffygion o ran cysondeb ac ansawdd y cyflenwi ar draws y portffolio cyfan o brosiectau digidol</p>
 <p>Llywio Polisi</p> <p>LP</p>	<p>Datblygu cwmpas a chylch gwaith ei adnoddau i lywio'r gwaith o ddatblygu a llunio polisi</p>	<p>Ymwneud â datblygiad ystyrlon o syniadau ac atebion i faterion iechyd y presennol a rhai'r dyfodol</p>	<p>Gweithio'n agos gyda thimau proffesiynol, unigolion a sefydliadau i sicrhau bod polisi'n cael ei ddatblygu yn erbyn y data a'r wybodaeth gyfoethocaf a mwyaf cynhwysfawr sydd ar gael</p>
 <p>Adeiladu Gwerth</p> <p>AG</p>	<p>Asesu technoleg ddigidol a datblygiadau technegol, cymwyseddau digidol, a synergeddau masnachol yn weithredol ac yn bwrpasol mewn systemau gofal iechyd y tu allan i Gymru</p>	<p>Mabwysiadu cynnyrch safonol a rhai 'oddi ar y silff' yn ddiodyn, gan gynnal datblygiad pwrpasol drwy eithriad yn unig</p>	<p>Rhannu gwybodaeth â'r holl randdeiliaid perthnasol a thrwy ymgysylltu gan nodi meysydd lle gellir asesu addasrwydd datblygiadau yng Nghymru</p> <p>Bod yn rhagweithiol wrth ddod o hyd i atebion i faterion technegol a phroses trwy syniadau arloesol a thrwy herio ffiniau</p>
 <p>Arwain a Safoni</p> <p>AS</p>	<p>Datblygu, cytuno ar a safoni fframwaith sy'n manylu ar safonau rheoli data a rhyngweithiadwyedd i'w mabwysiadu drwy'r system gofal sylfaenol</p>	<p>Cefnogi mabwysiadu safonau y cytunwyd arnynt ar gyfer rhyngweithiadwyedd a chasglu, storio, dosbarthu a defnyddio data a gwybodaeth ar draws gofal sylfaenol</p>	<p>Arwain ar gydymffurfedd yn erbyn safonau wrth iddynt ddatblygu a chefnogi practisiau clinigol gyda chanllawiau ac ysgogiadau cytundebol ac ariannol i gyflymu'r broses o</p> <p>drosoglwyddo a chydymffurfio â safonau</p>

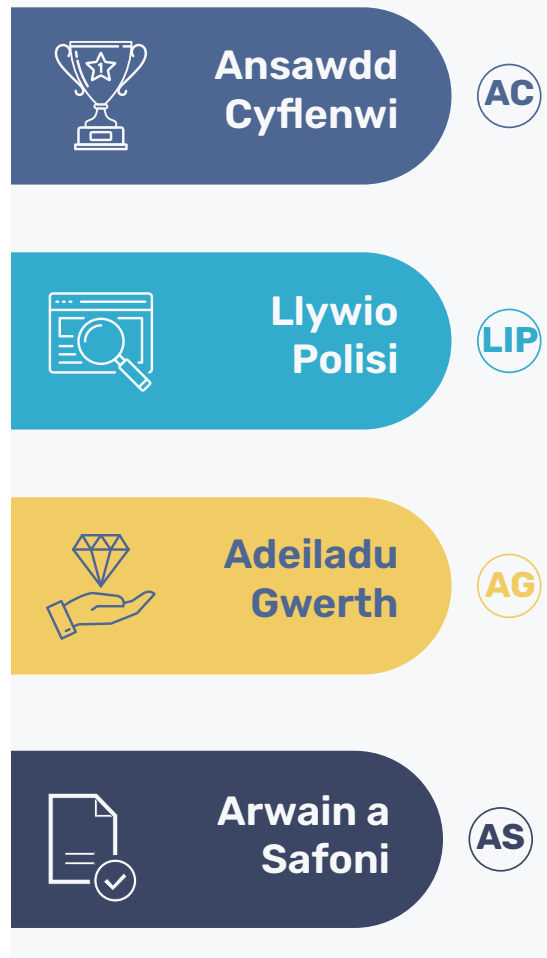
YR WYTH BLAENORIAETH

Mae'r blaenoriaethau wedi'u creu yn seiliedig ar adborth o'r cyfweiliadau â rhanddeiliaid, ac yn unol â'r newid i roi ffocws ar gynnyrch a'r defnyddiwr terfynol. Mae iddynt gysylltiad cynhenid â'r egwyddorion gweithredol.

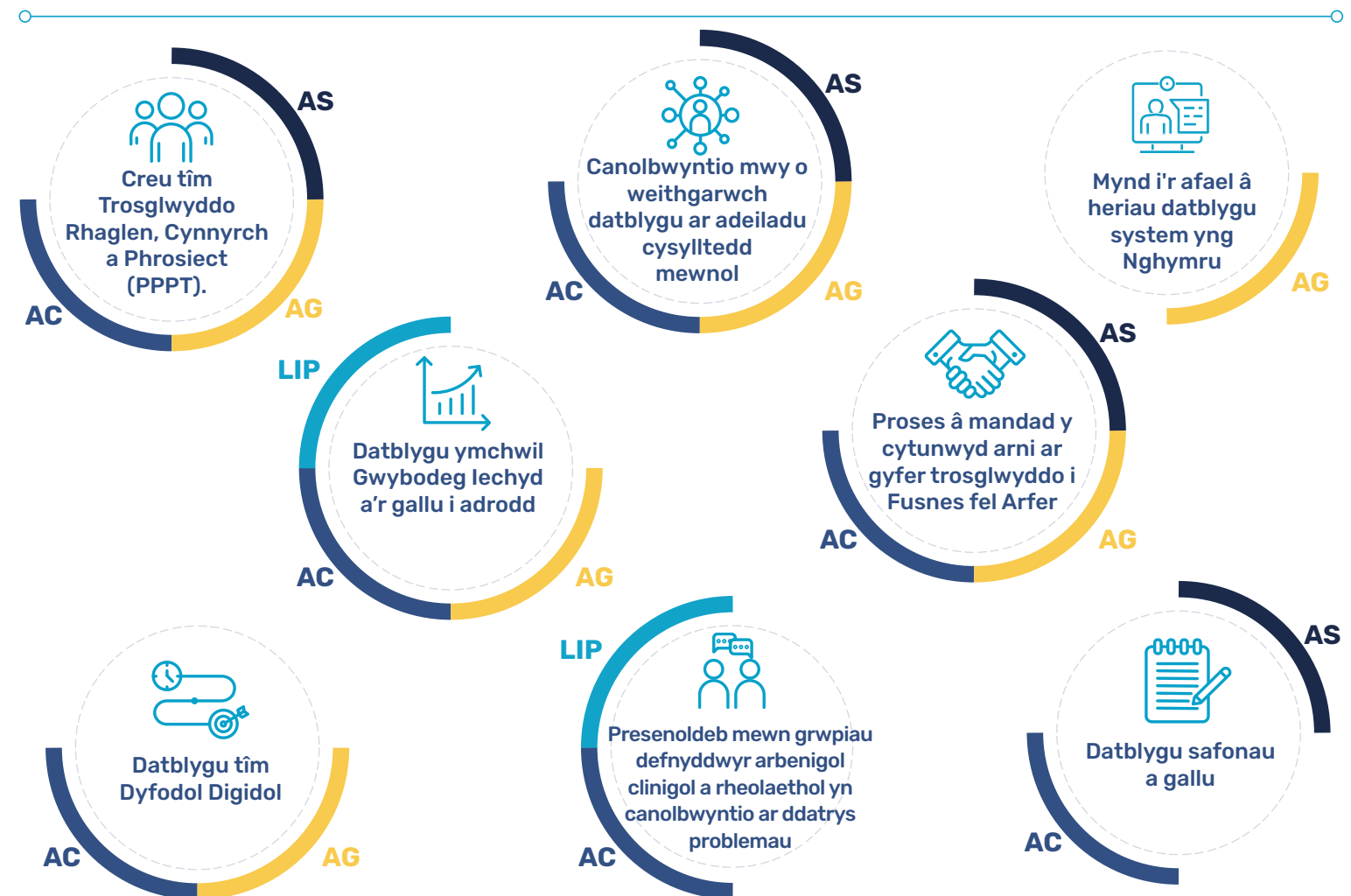
Maent yn cynrychioli'r tasgau penodol y mae PCMH yn ymrwmo i'w cyflawni, a fydd yn y pen draw yn arwain at gyflawni'r nodau strategol.

Mae pob blaenoriaeth yn cysylltu ag un neu fwy o'r egwyddorion strategol.

Y PEDAIR EGWYDDOR



YR WYTH BLAENORIAETH





**Ansawdd
Cyflenwi**



**Adeiladu
Gwerth**



**Arwain a
Safoni**

BLAENORIAETH 1:

Creu tîm trosglwyddo Rhaglen, Cynnyrch a Phrosiect (PPPT) llawn, pwrpasol, gan weithio gyda defnyddwyr terfynol ac arweinwyr polisi i sicrhau bod prosiectau a rhaglenni yn dod â gwerth.

DIBEN	CANLYNIAD
<ul style="list-style-type: none"> Lleihau costau, gwella ansawdd a chysondeb y broses o gyflawni prosiectau a rhaglenni Sicrhau bod polisi yn cael ei drosglwyddo i gyflenwi a chyflawni Busnes fel Arfer Darparu sicrwydd Prosiect a rhaglen i'r sefydliad, llunwyr polisi a defnyddwyr. Sicrhau bod prosiectau wedi'u costio'n llawn a bod ganddynt yr adnoddau'n llawn cyn eu derbyn, a bod rhanddeiliaid yn cael eu cynnwys ar y dechrau a thrwy gydol y broses. Bod llywodraethu prosiect wedi'i sefydlu a'i gynnal drwyddo draw Sicrhau bod llinellau amser cyflawni yn gyraeddadwy Rheoli ac adrodd yn erbyn buddiannau a nodwyd; cadarnhau eu bod yn realistig ac olrhain eu cyflawniad dros amser 	<ul style="list-style-type: none"> Safoni dulliau a gweithdrefnau cyflwyno gan arwain at fwy o reolaeth, amlygrwydd a gostyngiad mewn costau Cynyddu amlygrwydd prosesau prosiect a'u buddiannau i'r gymuned ehangach o randdeiliaid. Alinio prosiectau a rhaglenni'n gyson â'r weledigaeth gyffredinol ar gyfer GIG Cymru. Alinio ffyrdd o weithio â strategaeth a gweledigaeth PCMH Hyfforddiant datblygiadol ar gyfer rheolwyr prosiect

Bydd PPPT yn ddatblygiad o'r Tîm Cynllunio a Chydlynu presennol (sydd ar hyn o bryd yn darparu lluo o brosiectau/rhaglenni ar gyfer gwasanaethau gofal sylfaenol), gan gyd-fynd â Fframwaith Rheoli Buddiannau DHCW, trefniadau llywodraethu prosiectau a rhaglenni a'r Swyddfa Rheoli Rhaglen (PMO).



**Ansawdd
Cyflenwi**



**Llywio
Polisi**



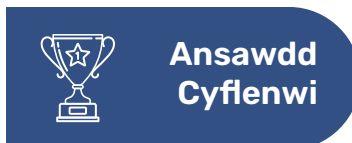
**Adeiladu
Gwerth**

BLAENORIAETH 2:

Datblygu gallu ymchwil ac adrodd Gwybodeg Iechyd, gan alluogi mynediad i wybodaeth a dadansoddiad i lywio penderfyniadau.

DIBEN	OUTCOME
<ul style="list-style-type: none"> Galluogi'r rhai sy'n gwneud penderfyniadau ar bob lefel o'r system iechyd i gael mynediad at wybodaeth gyfoethog a dadansoddiadau er mwyn gwneud penderfyniadau ar sail tystiolaeth ar ddatblygu polisi iechyd a dyrannu adnoddau prin yn y ffordd orau bosibl. Cyfuno gwahanol ffynonellau data i greu gwybodaeth gyfoethog, i gefnogi gwella canlyniadau cleifion, a galluogi cydweithio rhwng cyfleusterau a thimau gofal iechyd lluosog i ddarparu'r gofal cleifion gorau posibl. Dros amser, cefnogi, trwy ddefnyddio gwybodaeth o'r byd go iawn, y defnydd systematig o ganfyddiadau eu hymchwil a champau gweithredu eraill sy'n seiliedig ar dystiolaeth i ymarfer arferol, gan wella ansawdd ac effeithiolrwydd gwasanaethau iechyd a gofal. 	<ul style="list-style-type: none"> Gwella canlyniadau iechyd, canfod a thrin clefydau trwy ddadansoddi ac ymchwilio i wybodaeth. Helpu i ddeall anghenion y boblogaeth cleifion a chynllunio adnoddau, a llywio penderfyniadau i'w cefnogi'n well. Gwella canlyniadau cleifion trwy sicrhau bod mwy o wybodaeth yn ymwneud ag iechyd ar gael i unigolion, cyrff llywodraethu a datblygwyr polisi. Galluogi adnoddau cyfyngedig i gael eu defnyddio yn y ffyrdd sy'n mynd i'r afael orau â materion iechyd gofal sylfaenol. Rheoli costau trwy rannu data a chynyddu effeithlonrwydd. Galluogi cydweithio rhwng arbenigeddau lluosog a thimau i ddarparu gofal di-dor i gleifion.

Bydd y swyddogaeth hon yn cael ei chyflawni ar y cyd â'r sgiliau o fewn Cyfarwyddiaeth Gwasanaethau Gwybodaeth DHCW ac yn adeiladu arnynt.



BLAENORIAETH 3:

Datblygu tîm Dyfodol Digidol i helpu i lywio dewisiadau technoleg, chwilio am arferion da ac arloesedd, ac asesu gyda defnyddwyr terfynol ac arweinwyr polisi sut a phryd i ddatblygu neu fabwysiadu gwasanaethau o fewn Gofal Sylfaenol.

DIBEN	CANLYNIAD
<ul style="list-style-type: none"> • Creu agwedd eangfrydig i helpu i lywio dewis o ran technoleg cynnyrch/rhaglenni yn seiliedig ar yr hyn sy'n cael ei weithredu fel arferion gorau neu flaengar mewn mannau eraill (sganio'r gorwel) • Deall yr hyn y gellir ei fewnforio a'r hyn y mae'r datblygiadau diweddaraf wedi'i gyflawni mewn meysydd diddordeb penodol • Dod ag arbenigwyr mewn meysydd pwnc gwahanol at ei gilydd i drafod mater cyffredin a datblygu atebion posibl 	<ul style="list-style-type: none"> • Tîm PCMH mwy gwybodus sy'n hyderus i gyflwyno i uwch randdeiliaid DHCW a LIC, y bydd ganddynt fewnwelediad i'r hyn sy'n gweithio a'r hyn sy'n cael ei ddatblygu mewn mannau eraill. • Gweithio'n rhagweithiol gyda thimau datblygu polisi a grwpiau strategaeth rhanddeiliaid eraill i gyflwyno syniadau newydd a chynghor sy'n seiliedig ar ymchwil i helpu i lunio amcanion polisi ac opsiynau cyflawni yn gynnar yn y broses. • Arbedion cost ac amser trwy aildefnyddio systemau a gwasanaethau sydd eisoes wedi'u darparu'n llwyddiannus mewn mannau eraill, gan leihau'r amser i gyrraedd y farchnad a chymhlethdod rhaglenni. • Arbed amser sy'n arwain at wireddu buddiannau yn gynt i glinigwyr a chleifion, gyda mwy o siawns o fuddiannau'n cael eu gwireddu gan fod rhaglen yn dilyn llwybr sydd wedi'i brofi.



Mynd i'r afael â heriau datblygu system yng Nghymru



Adeiladu Gwerth

BLAENORIAETH 4:

Ymestyn y gallu i ddatblygu systemau i annog newydd-ddyfodiaid yn y farchnad gyflenwyr a galluogi darpariaeth fwy effeithlon o ofynion trwy alinio â safonau a chynnyrch presennol y DU.

DIBEN	CANLYNIAD
<ul style="list-style-type: none"> Lleihau faint o waith datblygu meddalwedd pwrpasol a wneir a gwneud y defnydd mwyaf posibl o gynnyrch "oddi ar y silff" (cyswllt â blaenoriaeth 3) a safonau. Gweithio gyda Rhyngwynebau Rhaglennu Cymwysiadau (APIs) safonol. Defnyddio'r gwasanaethau echdynnu data presennol (ee, IM1), creu mewnwelediadau data yn seiliedig ar y data canlyniad hwnnw'n dod yn allu i'r PCMH. 	<ul style="list-style-type: none"> Lleihau'r rhwystrau i gael mynediad i'r farchnad yng Nghymru i gyflawni datblygiadau newydd. Lleihau dibyniaeth ar gyflenwyr i dderbyn a chyflawni gofynion newid system a neilltuo amser i gyrraedd y farchnad o dan reolaeth PCMH. Mewnwelediadau data ar gael yn haws i ddangos tystiolaeth o wireddu buddiannau ar gyfer rhaglenni



**Ansawdd
Cyflenwi**



**Adeiladu
Gwerth**



**Arwain a
Safoni**

BLAENORIAETH 5:

Canolbwyntio mwy o weithgarwch datblygu ar adeiladu cysylltedd yn fewnol i leihau dibyniaeth ar gyflenwyr trydydd parti a chyflawni gofynion newydd mewn modd amserol a chost-effeithiol.

DIBEN	CANLYNIAD
<ul style="list-style-type: none"> I gaffael APIs safonol/oddi ar y silff, yn hytrach na gofyn i gyflenwyr ddatblygu integreiddiadau/rhyngwynebau. PCMH/DHCW i ddefnyddio'r APIs hyn i greu cysylltedd a rhyngweithiadwyedd 	<ul style="list-style-type: none"> Yr integreiddiadau sydd eu hangen ar Gymru yn cael eu darparu yn unol ag amserlen o dan reolaeth y PCMH. Data ar gael ar gyfer ymchwil a dadansoddi nad yw ar gael heddiw sy'n cefnogi gweithrediadau creu gwerth PCMH. Ystod ehangach o gyflenwyr i ddewis o blith creu cystadleuaeth ystyrllon ar gyfer deiliaid presennol. Mynediad at ystod o wasanaethau ychwanegol sy'n gwella'r ddarpariaeth bresennol, yn enwedig yn yr ap i gleifion.

Byddwn yn cryfhau ein perthynas â'n timau dylunio ac integreiddio yn DHCW i'n galluogi i gyflawni gofynion integreiddio gofal sylfaenol.



Datblygu safonau
a gallu



Ansawdd
Cyflenwi



Arwain a
Safoni

BLAENORIAETH 6:

Datblygu swyddogaeth safonau a gallu i roi hyder i'n rhanddeiliaid, cefnogi integreiddio cyflenwyr ac ansawdd data.

DIBEN	CANLYNIAD
<ul style="list-style-type: none"> Sicrhau bod gan DHCW a GIG Cymru set o safonau sy'n cwmpasu systemau, data a rhyngweithiadwyedd y gellir eu gosod, eu cymell yn effeithiol a'u gorfodi lle y bo'n briodol. Sicrhau rhyngweithiadwyedd ar draws systemau gofal sylfaenol gyda'r nod o osgoi oedi wrth wneud diagnosis, atal profion rhag cael eu hailadrodd yn ddiangen, a chyflymu'r broses driniaeth. 	<ul style="list-style-type: none"> Bydd PCMH yn gallu mynd i'r afael â heriau rhyngweithiadwyedd a diogelwch data ar draws y system gofal sylfaenol yng Nghymru, wrth ddarparu cynllun tymor hwy i alluogi rhanddeiliaid i addasu a chynllunio i gydymffurfio dros amser. Cynnydd mewn cynhyrchiant; wrth i'r amser sydd ei angen i brosesu data leihau, bydd effeithlonrwydd sefydliadol yn cynyddu. Wrth i systemau data gael eu halinio, bydd ansawdd y data yn gwella, wrth i fwy o ffynonellau gael eu dwyn ynghyd a bydd gwybodaeth fwy cydlynol a chyfoethocach yn cael ei chreu. Gwella diogelu data. Yn hytrach na theipio data cleifion sawl gwaith, gellir ei gyrchu o'u cofnodion iechyd electronig (EHR). Dylai profiad y claf wella'n sylweddol gan fod data'n gallu llifo ar draws holl bwyntiau cyswllt y claf, gan arwain at well cyfathrebu a chefnogi mwy o barhad mewn gofal.

Bydd hyn yn cael ei gyflwyno ar y cyd â Gwasanaethau Gwybodaeth DHCW a Chyfarwyddiaethau Gweithredol.



**Ansawdd
Cyflenwi**



**Adeiladu
Gwerth**

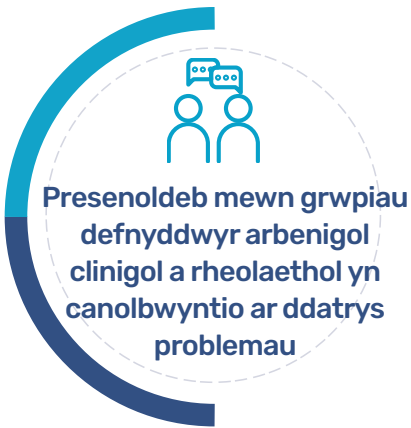


**Arwain a
Safoni**

BLAENORIAETH 7:

Proses a mandad y cytunwyd arni ar gyfer trosglwyddo i Fusnes fel Arfer i gefnogi gwireddu buddiannau prosiect/ rhaglen yn y tymor hir.

DIBEN	CANLYNIAD
<ul style="list-style-type: none"> Sicrhau bod buddiannau prosiectau newid a datblygu yn cael eu gwireddu dros y tymor hir. Er mwyn sicrhau bod y trosglwyddo i Fusnes fel Arfer, lle cyflawnir gwir werth y prosiect, bydd yn cael ei drin fel menter ar y cyd, lle mae'r PPPT, yr Uwch Swyddogion Cyfrifol mewnol ac allanol a rheolwyr prosiect a'r tîm Rheoli Gwasanaeth i gyd yn gweithio gyda'i gilydd drwy gydol y cylch oes i sicrhau bod y nodau a'r buddiannau yn cael eu cyflawni'n llwyddiannus. Gwella'r nifer sy'n manteisio ar y gwasanaeth ac yn ymwneud ag ef a thrwy wneud hynny helpu i sicrhau bod modd olrhain ac adrodd ar y buddiannau a nodwyd 	<ul style="list-style-type: none"> Bydd gan PCMH broses sy'n sicrhau bod y trosglwyddo i Fusnes fel Arfer a derbyn cyfrifoldeb ganddynt am ganlyniadau prosiect yn cael eu cynllunio'n llawn a'u rheoli'n effeithiol. Cefnogi darparu buddiannau yn y tymor hir, lleihau amhariad gweithredol, o fewn PCMH ac o fewn ymarfer clinigol, a sicrhau bod y gwaith yn cael ei ariannu a'i gefnogi'n briodol. Bydd cael cynllun yn ei le ymhell cyn trosglwyddo yn galluogi tîm rheoli gwasanaeth i gynllunio ei adnoddau'n effeithiol a sicrhau bod yr wybodaeth a'r arbenigedd angenrheidiol yn cael eu cyfleu i'r tîm cyn trosglwyddo.



**Ansawdd
Cyflenwi**



**Llywio
Polisi**

BLAENORIAETH 8:

Presenoldeb mewn grwpiau defnyddwyr arbenigol clinigol a rheolaethol sy'n canolbwyntio ar ddatrys problemau gyda'r nod o gryfhau ein perthynas â'r gymuned gofal sylfaenol fel partner strategol.

DIBEN	CANLYNIAD
<ul style="list-style-type: none"> Cael gwybodaeth gyfoethocach wedi'i thargedu sydd ar gael i helpu i ddatrys problemau clinigol a sefydliadol. I ychwanegu gwerth amlwg ac unigryw, helpu i godi proffil y gyfarwyddiaeth newydd a chefnogi'r nod strategol i gael ei gweld fel rhan bwysig o wella'r canlyniadau iechyd i boblogaeth Cymru. 	<ul style="list-style-type: none"> Darparu tystiolaeth amlwg o gyflawniad yn erbyn nod strategol PCMH o roi datrysiadau arloesol ar waith a bod yn ganolog i ddatblygu datrysiadau. Bydd PCMH yn gallu dangos i'r gymuned rhanddeiliaid rôl ychwanegu gwerth eang. Bydd defnyddio'r cyfuniad o swyddogaethau a gweithgareddau newydd yn atgyfnerthu eu gwerth i gynulleidfa ehangach.

CYFLAWNI'R STRATEGAETH

Mae'r strategaeth yn galw am newid strwythurol, gweithredol a diwylliannol, sy'n effeithio ar ffyrdd o weithio, y rôl sydd gan PCMH yn y system Gofal Sylfaenol gyffredinol, a'r ffordd y bydd amrywiaeth o randdeiliaid yn gwneud defnydd ohoni ac yn rhyngweithio â hi. Mae strwythur y strategaeth (Datganiad, Egwyddorion, Blaenoriaethau) wedi'i gynllunio i ddarparu llwybr syml o gamau gweithredu i nodau ac uchelgeisiau, fel y gall pobl weld a deall y rhesymau dros newid a'u rôl ynddi.

Er mwyn magu hyder, mae angen gwneud manteision newid yn glir i bob grŵp a bod y nodau strategol yn cydfynd â chanlyniadau gwell i bawb.

O ran arwain a rheoli PCMH, a dylanwadu ar adnoddau ehangach DHCW, mae tair prif ystyriaeth i'r tîm strategol eu sicrhau wrth arwain PCMH i gyflawni'n strategol:

Ymgysylltu: Strategaeth y Gall Pobl ei Deall

Er mwyn i bobl allu trosi strategaeth i'w cyd-destun eu hunain, bydd angen i gyfathrebiadau gyfuno'r newid eang a'r rhesymeg gydag elfen glir o 'beth sydd yn hyn i mi' a 'beth sydd angen i mi ei wneud'.

Cynllunio: Strategaeth y Mae Pobl Am Ei Gweithredu:

Mae'r strategaeth wedi'i dylunio i gynnwys detholiad eang o randdeiliaid, y gellid disgrifio rhai ohonynt fel "beirniaid sy'n ymgysylltu". Rydym wedi cymryd materion, syniadau a mewnwediadau pobl o ddifrif, i helpu i sicrhau ei bod yn eiddo i bawb yn y PCMH a'r gymuned ehangach. Drwy ymdrin â'r strategaeth yn y modd hwn, dylai fod yn bosibl i bobl weld meysydd o'r cynllun sy'n mynd i'r afael yn uniongyrchol â'u pryderon ac sy'n annog ymgysylltu a chymorth.

Cyflwyno: Strategaeth y Gall Pobl ei Gweithredu:

Mae lle i ddychymyg a syniadau radical, ond rhaid i strategaeth fod yn gyraeddadwy, gan wella gwerth i randdeiliaid wrth iddi symud ymlaen. Bydd gormod o ddulliau radical yn rhy gynnar yn y ddarpariaeth yn tanseilio hygredd ac yn ei gwneud yn llai tebygol o annog y gred y gellir ei gwireddu. Cynghorir canolbwyntio ar "arloesi pragmatig".

Mae cydnabod y gorffennol yn ei wneud yn fwy realistig a dylai ddangos nid yn unig y gwrandawyd ar randdeiliaid, ond bod y dyluniad yn ystyried eu hanghenion ac felly'n darparu rhywbeth a fydd o fudd iddynt.

DYLUNIO SEFYDLIADOL AR FFURF MATRICS

Bydd cyflawni'r strategaeth hon yn llwyddiannus yn dibynnu ar dimau amlddisgyblaethol sy'n defnyddio sgiliau o wahanol feysydd o'r sefydliad. Mae llawer o fanteision i ddatblygu dylunio sefydliadol ar ffurf matrices. Mae'n tueddu i wella mynediad at adnoddau, sgiliau a thechnolegau ar draws y sefydliad a allai fel arall gael eu cloi mewn seilos fertigol a meysydd arbenigol. Dylunio ar ffurf matrices; mae timau amlddisgyblaethol hefyd yn hanfodol ar gyfer cyflawni llwyddiannus mewn sefydliadau sy'n mabwysiadu dull Cynnyrch. Gall wella cydweithrediad a chyfathrebu ar draws y seilos swyddogaethol a daearyddol, ac mae'n dod â hyblygrwydd trwy benderfyniadau cyflymach sy'n cynnwys rhanddeiliaid lluosog.

O ran datblygiad personél, mae strwythurau matrices, pan fyddant yn gweithio'n dda, yn tueddu i adeiladu galluoedd pobl ehangach oherwydd trwy fwy o integreiddio, mae angen i sefydliadau ddatblygu pobl sy'n gallu meddwl y tu hwnt i'w swyddogaethau neu eu lleoliadau eu hunain, gan ymgorffori syniadau a dulliau ar draws y sefydliad.

Yn y modd hwn, mae sefydliadau matrices ar y cyfan yn fedrus o ran gweithio Ystwyth a gwelliant parhaus. Mae llywodraethu a all sicrhau bod y strategaeth yn cael ei chyflawni mewn ffordd reoledig ac atebol felly yn gofyn am rywffaint o feddwl creadigol pan gaiff ei gymhwyso i gynllun sefydliadol newydd PCMH.

DULL LLYWODRAETHU

GWEITHREDU'R STRATEGAETH

Cwmpas y model llywodraethu hwn yw rheoli a goruchwylio'r gwaith o gyflawni'r strategaeth yn unig.

Bydd Bwrdd SHA a Bwrdd Rheoli DHCW, yn eu rôl oruchwylio sefydliadol, yn sicrhau bod y strategaeth Gofal Sylfaenol yn cael ei chyflawni.

Yn y model hwn, byddai'r Cyfarwyddwr Gwasanaethau Digidol Sylfaenol, Cymunedol ac Iechyd Meddwl yn atebol yn uniongyrchol i'r Bwrdd Rheoli am ddylunio a defnyddio'r strategaeth a'i chydannau ar wahân, yn unol â'r cynllun, y gyllideb a'r amserlenni y cytunwyd arnynt.



Er mwyn gweithredu'r strategaeth hon, bydd angen datblygu a monitro'r elfennau canlynol o fewn y prosesau llywodraethu a nodir uchod-

1. **Cynllun ariannol**
2. **Cynllun staffio**
3. **Cynllun gweithredu**
4. **Proses werthuso ac amserlen**

O dan y lefel llywodraethu hon, mae angen i'r gwaith o gyflawni'r strategaeth fod yn gyson â Model Gweithredu Targed PCMH sy'n destun ymgynghoriad ar hyn o bryd.

Yr ateb yw datblygu a rheoli'r strategaeth fel 'cynnyrch' yn unol â Model Gweithredu Cynnyrch y sefydliad.

Dim ond un diben sydd i gynnyrch y strategaeth, sef cyflawni'r strategaeth y cytunwyd arni, a gyflawnir drwy gydlynur 8 blaenoriaeth sy'n dod yn llinellau gwasanaeth a rennir. Bydd hyn yn cael ei reoli o fewn PCMH gan Berchennog y Gwasanaeth Strategaeth a Pherchennog Cynnyrch Strategaeth sy'n adrodd i Fwrdd Rheoli DHCW.



Bydd y pedair cydran yn troi'r weledigaeth yn realiti, gan arwain at weithredu diben y strategaeth yn llwyddiannus. Bydd ystyriaeth ar gyfer dogfen proffilio buddiannau sy'n gysylltiedig â phob un o'r 3 maes (ariannol, staffio a gweithredol) yn gwella ansawdd a chefnogaeth barhaus y strategaeth a bydd yn cael ei chynnwys yn y metrigau gwerthuso.

