



GIG  
CYMRU  
NHS  
WALES

Iechyd a Gofal  
Digidol Cymru  
Digital Health  
and Care Wales

# Iechyd a Gofal Digidol Cymru Strategaeth Sefydliadol 2024-2030

## CYFLWYNIAD Y CADEIRYDD A'R PRIF SWYDDOG GWEITHREDU



GIG  
CYMRU  
NHS  
WALES

Iechyd a Gofal  
Digidol Cymru  
Digital Health  
and Care Wales

O'n sefydliad yn 2021. Mae Iechyd a Gofal Digidol Cymru wedi rhoi sylfaen ddigidol gref o ran GIG Cymru'n gwella o bandemig COVID-19. Rydym wedi adeiladu strwythurai llywodraethu sefydliadol newydd sy'n cynnal ein cylch gwaith, sef i ddarparu gwasanaethau digidol i fodloni uchelgeisiau Llywodraeth Cymru ac anghenion iechyd a gofal pobl sy'n byw yng Nghymru.

Rydym yn falch o'r cynnydd mae IGDC wedi'i wneud fel sefydliad, a'n cyflawniadau yn ystod y tair blynedd gyntaf. Mae'r angen am chwyldro digidol a data ym maes iechyd a gofal erioed mor glir ag erioed. Bydd Digidol a Data yn galluogi'r system iechyd a gofal i arloesi, datblygu ffyrdd newydd o ddarparu gwasanaethau sy'n grymuso cleifion, y cyhoedd a phob un gweithiwr iechyd a gofal proffesiynol, a fydd yn eu tro yn gwella canlyniadau trwy ddarparu gwasanaethau iechyd a gofal diogel, ymatebol a phrydlon.

Mae'r strategaeth hon yn garreg filltir o ran datblygiad Iechyd a Gofal Digidol Cymru. Hon yw'r strategaeth hirdymor gyntaf rydym wedi'i chyhoeddi, ac mae'n amlygu'r rôl y byddwn yn ei chwarae yn system iechyd a gofal Cymru yn y dyfodol. Mae'r rhagolwg chwe-blynedd o'r strategaeth yn bwysig i ni: Mae cyflymdra newid technolegol yn parhau i gyflymu, ac mae cyfleoedd newydd yn dod i'r amlwg drwy'r amser. Rhaid i ni fod yn ystwyth ac yn ymatebol, ond gyda ffocws a bwriad, sydd wedi'i ymgorffori yn ein pwrpas:

### **Gwneud digidol yn rym er gwell ym maes iechyd a gofal.**

Mae'r pwrpas diweddaraf hwn yn adeiladu ar ddyheadau Llywodraeth Cymru ar gyfer ein holl sefydliad ac yn diffinio sut rydym yn gweld ein gwaith yn cyflawni buddion a gwerthoedd i staff iechyd a gofal, cleifion a'r cyhoedd.

Mae ein strategaeth wedi'i fframio o amgylch yr un pum cenhadaeth â'n Cynllun Tymor Canolig Integredig tair blynedd, a'n Cynllun Busnes blynyddol. Y pum cenhadaeth yw:

- GENHADAETH **1** Darparu llwyfan ar gyfer galluogi trawsnewid digidol
- GENHADAETH **2** Darparu cynhyrchion a gwasanaethau digidol o ansawdd uchel
- GENHADAETH **3** Ehangu'r cofnod iechyd a gofal digidol a'r defnydd o ddulliau digidol i wella iechyd a gofal
- GENHADAETH **4** Ysgogi gwerthoedd a chanlyniadau gwell drwy arloesi
- GENHADAETH **5** Bod yn bartner strategol dibynadwy ac yn sefydliad cynhwysol ac uchelgeisiol o ansawdd uchel

O fewn y pum cenhadaeth hyn, rydym wedi gosod 20 Amcan Strategol, sy'n disgrifio'r hyn y byddwn yn ei gyflawni erbyn 2030. Mae ein hamcanion strategol yn estyn yn fwriadol, achos mae gymaint i'w wneud, ond credwn y gallwn ni eu cyflawni trwy weithio gyda'n partneriaid a'n rhanddeiliaid. Byddwn yn

mesur ein cynnydd yn erbyn yr amcanion hyn, a byddwn yn gosod ein cynlluniau ac adrodd ar ein perfformiad i Lywodraeth Cymru, i bartneriaid a rhanddeiliaid allweddol, a thrwy ein cyfarfodydd bwrdd cyhoeddus.

Yn olaf, rydym wedi nodi pum egwyddor, y byddwn yn eu defnyddio ochr yn ochr â'n gwerthoedd a'n gweledigaeth sefydliadol:

**Darparu gwasanaethau digidol o'r radd flaenaf, gan rymuso pobl i fyw bywydau iachach.**

Bydd yr egwyddorion hyn yn gyrru newidiadau, yn ein helpu i flaenoriaethu cyfleoedd a buddsoddiadau, ac yn tywys ein penderfyniadau a'n dewisiadau drwy gydol bywyd y strategaeth. Mae tair blynedd gyntaf cynnydd IGDC wedi amlygu cryfder ein timau, a'n perthynas

- EGWYDDOR **1** Rhoi pobl yn gyntaf
- EGWYDDOR **2** Symleiddio popeth ry'n ni'n gwneud
- EGWYDDOR **3** Cynllunio am fwy o ddata, mwy yn ddigidol
- EGWYDDOR **4** Canfod gwerth ychwanegol
- EGWYDDOR **5** Dysgu o ddoe, camu at fory

â phartneriaid a rhanddeiliaid. Gan gydweithio, rydym yn rhannu angerdd am y gwahaniaeth y gall digidol a data ei wneud mewn iechyd a gofal, a chred bod buddsoddi mewn data a digidol yn llwybr at wasanaethau iechyd a gofal cynaliadwy a fydd o fudd i genedlaethau'r dyfodol yng Nghymru.

Bydd y strategaeth hon yn ein galluogi i gadw ffocws ar wneud digidol yn rym er gwell mewn iechyd a gofal tra'n parhau i ymateb i flaenoriaethau Llywodraeth Cymru a'r dirwedd ddigidol a data newidiol.

## CRYNODEB GWEITHREDOL

**Mae strategaeth hirdymor IGDC yn nodi'r rôl y byddwn yn ei chwarae yn y system iechyd a gofal yng Nghymru dros y chwe blynedd nesaf.** Mae'n adeiladu ar ein cenadaethau, y sylfeini canolog y mae ein Cynllun Tymor Canolig Integredig (CTCI) wedi'i strwythuro o'u cwmpas, gan ddisgrifio ein hamcanion a'r effaith drawsnewidiol y disgwyliwn ei chael ar gyflenwi gwasanaethau iechyd a gofal.

Bydd angen i'r strategaeth esblygu dros amser: mae digidol a data yn newid yn barhaus a rhaid inni fod yn ymatebol i'r byd cyfnewidiol o'n cwmpas, ac i anghenion ein sefydliadau partner a'r cyhoedd.

Mae ein CTCI yn disgrifio'n fanwl y cerrig milltir y byddwn yn eu cyflawni yn erbyn rhaglenni gwaith mawr, gyda lefel uchel o fanylder ar gyfer y flwyddyn i ddod, a rhywfaint o hyblygrwydd o fewn y llif gwaith y disgwyliwn ei gyflawni yn y ddwy flynedd nesaf. Datblygir ein CTCI mewn partneriaeth â'n staff a chaiff ei adolygu gan y bwrdd cyn ei gyhoeddi.

Mae'r CTCI yn rhan annatod o'r ffordd rydym yn gweithio, gan roi mesur o'n cynnydd yn erbyn rhaglenni gwaith allweddol, ac mae'n ymrwymiad a rennir yn gyhoeddus i'n cyflawniad. Bydd y CTCI yn parhau i chwarae'r rôl hon, ond yn y dyfodol bydd hefyd yn cael ei hysbysu a'i llywio gan y strategaeth hon. Y cenadaethau, yr amcanion a'r egwyddorion a nodir yn y strategaeth hon fydd yr ysgogiadau a ddefnyddiwn i symud ein cynlluniau at y dyfodol o greu i arloesi, ac i ddarparu gwasanaethau o ansawdd uchel sy'n canolbwyntio ar y defnyddiwr.

Mae ein cenadaethau yn dwyn ynghyd y portffolios gwaith a'r swyddogaethau galluogi yn ein sefydliad. Mae pedair o'r cenadaethau yn canolbwyntio ar ein cyflawniad, gan ddisgrifio sut mae mabwysiadu ac esblygiad cynhyrchion digidol a data yn ysgogi gwell gwerth a chanlyniadau i staff iechyd a gofal, cleifion a'r cyhoedd.

Mae'r bumed genhadaeth yn canolbwyntio ar sut rydym yn gweithredu: ein gallu i weithredu o fewn ein cyllid dyranedig, i gynnal gweithlu arbenigol, brwdfrydig, ac i gyflawni ein rhwymedigaethau o ran ansawdd a diogelwch, llywodraethu a chynaliadwyedd.

## CRYNODEB GWEITHREDOL

Mae'r strategaeth hon yn cyflwyno ein pum egwyddor strategol. Bydd yr egwyddorion hyn yn arwain sut mae angen i'n sefydliad newid er mwyn gallu cyflawni'r nodau a'r amcanion a ddisgrifir yn ein cenadaethau. Ein pum egwyddor yw:

- **Rhoi pobl yn gyntaf**
- **Symleiddio popeth ry'n ni'n gwneud**
- **Cynllunio am fwy o ddata, mwy yn ddigidol**
- **Canfod gwerth ychwanegol**
- **Dysgu o ddoe, camu at fory**

Yr egwyddorion hyn fydd yr ysgogiadau a ddefnyddiwn drwy ein his-strategaethau, ein cynlluniau strategol a'r achosion busnes a gyflwynir gennym i gefnogi trawsnewid digidol ym maes iechyd a gofal, a dyma sut y byddwn yn cefnogi ac yn cyflawni nodau Strategaeth Digidol a Data Llywodraeth Cymru ar gyfer Iechyd a Gofal Cymdeithasol yng Nghymru.

Mae'r egwyddorion yn gweithredu i arwain y penderfyniadau a wnawn wrth gyflawni ein cenadaethau, gan sicrhau eu bod yn ein helpu i wireddu ein gweledigaeth.

Mae ein hamcanion strategol yn defnyddio'r cenadaethau a nodir yn ein CTCI i gymryd golwg hirdymor ar sut y caiff digidol a data eu defnyddio yng Nghymru, dros y 6 chylch CTCI sydd i ddod. Mae llawer o raglenni gwaith yn ymestyn y tu hwnt i orwelion y CTCI, a bydd ein darpariaeth yn newid tirwedd iechyd a gofal digidol yn sylfaenol.

Er enghraifft, bydd yr Adnodd Data Cenedlaethol yn dod yn storfa unigol a chynhwysfawr o ddata iechyd a gofal yng Nghymru, gan roi golwg ar y cyd i staff iechyd a gofal cymdeithasol, cleifion a'r cyhoedd o'r cofnod iechyd a gofal sengl. Bydd rhagnodi a rheoli meddyginiaethau yn electronig, gyda chynhyrchion a gwasanaethau priodol a gefnogir yn genedlaethol yn cael eu defnyddio mewn meysydd clinigol. Yn bwysicaf oll, bydd gan y cyhoedd offer digidol cynhwysfawr i reoli eu hanghenion iechyd a gofal eu hunain trwy Ap GIG Cymru.

## CONTENTS

<b>GWYBODAETH AM IECHYD A GOFAL DIGIDOL CYMRU</b>	<b>7</b>
<b>EIN CENADAETHAU</b>	<b>15</b>
Mae ein pum cenhadaeth yn rhoi golwg strwythuredig o'n gweithgaredd, a'r hyn yr ydym yn ei wneud i wella technolegau digidol a data i gefnogi gwell gwasanaethau iechyd a gofal	
<b>EIN HAMCANION STRATEGOL CRYNODEB</b>	<b>25</b>
Ar gyfer pob un o'n pum cenhadaeth strategol rydym yn disgrifio amcanion lefel uchel. Rydym yn cefnogi'r rhain gyda'r canlyniadau diriaethol sy'n deillio o gyflawni'r amcanion strategol hynny, a'r manteision sy'n deillio o hynny.	
<b>EIN HEGWYDDORION CRYNODEB</b>	<b>35</b>
Mae ein hegwyddorion yn disgrifio sut y byddwn yn gwneud newidiadau beiddgar, trawsbynciol i sicrhau bod ein cynnyrch a'n gwasanaethau digidol yn addas ar gyfer GIG Cymru yn y dyfodol	
<b>CASGLIAD</b>	<b>49</b>

## GWYBODAETH AM IECHYD A GOFAL DIGIDOL CYMRU

Mae Iechyd a Gofal Digidol Cymru yn Awdurdod Iechyd Arbennig GIG Cymru (SHA). Rydym yn gweithio mewn partneriaeth - gyda Llywodraeth Cymru, sefydliadau eraill, a defnyddwyr - i ddarparu gwasanaethau digidol a data sy'n cefnogi darparu iechyd a gofal cymdeithasol.

Mae Iechyd a Gofal Digidol Cymru yn Awdurdod Iechyd Arbennig GIG Cymru (SHA). Rydym yn gweithio mewn partneriaeth - gyda Llywodraeth Cymru, sefydliadau eraill, a defnyddwyr - i ddarparu gwasanaethau digidol a data sy'n cefnogi darparu iechyd a gofal cymdeithasol.

Er enghraifft, mae ein cymwysiadau digidol yn galluogi staff iechyd a gofal i weld y wybodaeth sydd ei hangen arnynt i wneud penderfyniadau am iechyd a gofal, ac i gofnodi'r camau a gymerwyd ganddynt. Rydym yn darparu offer digidol a data i helpu staff clinigol i ofalu am gleifion ar draws Cymru, gan gynnwys gwasanaethau digidol newydd i nyrsys, unedau gofal critigol, fferylliaeth mewn ysbytai, a gofal sylfaenol a chymunedol. Rydym yn gweithredu dwy ganolfan ddata genedlaethol ac rydym yn rheoli seilwaith digidol cenedlaethol mawr, gan gynnwys seiberddiogelwch. Rydym yn darparu rhaglenni trawsnewid digidol cenedlaethol gan gynnwys yr Adnodd Data Cenedlaethol, Ap GIG Cymru, Trawsnewid Meddyginiaethau Digidol, dwy raglen newid diagnosteg, systemau digidol newydd ar gyfer gofal dwys a mamolaeth, gofal sylfaenol cenedlaethol, iechyd cymunedol ac iechyd meddwl. Dewis Fferyllfa a brechlynnau.

Mae popeth a wnawn yn dibynnu ar weithio'n dda gyda'n partneriaid, ac ar gefnogi ein staff. Mae mwy na hanner ein pobl yn dechnegol, fel peirianwyr meddalwedd, dadansoddwyr data a phenseiri digidol. Rydym yn falch o'n gweithle, ein timau, a'n henw da fel cyflogwr. Fe'n cydnabuwyd fel y lle gorau i weithio i weithwyr TG proffesiynol yn y DU gan Gymdeithas Cyfrifiaduron Prydain (BCS) yn 2020 ac eto yn 2022.



## CYD-DESTUN Y STRATEGAETH HON

**Mae'r GIG yng Nghymru ar drobwyt. Mae'r heriau a wynebwn gyda'n gilydd yn gymhleth ac yn newid yn barhaus; gwella iechyd a lleihau anghydraddoldebau yn erbyn cefndir o effeithiau parhaus pandemig COVID-19 a chyllid cyfyngedig. Ond mae'r cyfle i drawsnewid iechyd a gofal hefyd yn arwyddocaol.**

Mae cyflymder newid technolegol yn cyflymu, a rhaid inni addasu ac ystwytho ein cyfeiriad strategol yn unol â hynny. Mae'r strategaeth hon yn darparu canllawiau ar gyfer ein cyfeiriad strategol, ond nid yw'n gynllun anhyblyg. Byddwn yn parhau i fonitro a gwerthuso'r dirwedd newidiol, a byddwn yn barod i addasu ein cynlluniau yn ôl yr angen.

Er mwyn gallu gwneud mwy, bydd angen i ni fod hyd yn oed yn fwy cynhyrchiol fel sefydliad. Gallwn ni wneud hyn drwy fireinio'r ffordd rydym yn gweithio, gan ganolbwyntio llai ar waith pwrpasol, a mwy ar gydrannau y gellir eu haildefnyddio. Mae gan safonau a rheolau rôl bwysig i'w chwarae hefyd. Mae safonau data yn helpu i symleiddio ein cynnyrch a'n gwasanaethau: yn yr un modd bydd safonau rheoli rhaglenni a phortffolio yn helpu i symleiddio'r ffordd rydym yn rhedeg ein portffolios, rhaglenni a phrosiectau. Mae data a digidol yn tyfu'n barhaus. Mae data yn dod o ffynonellau cynyddol amrywiol, gan gynnwys monitro o bell a nwyddau gwisgadwy, a dylai pob un ohonynt ddod yn rhan o gofnod iechyd a gofal digidol unigolyn. Mae apiau a gwasanaethau digidol yn lluosogi hefyd.

Maent yn cael eu gyrru gan fabwysiadu digidol ehangach a thechnolegau newydd fel Deallusrwydd Artiffisial. O ganlyniad rydym yn disgwyl gweld twf yn ein portffolio o raglenni ac yn ein gwasanaethau byw. Gallwn ni wneud hyn drwy symleiddio'r hyn rydym yn ei wneud a sut rydym yn ei wneud yn unig, gan safoni'r ffordd rydym yn rhedeg ein rhaglenni a'r ffyrdd rydym yn rheoli ein cynnyrch. Mewn rhai achosion mae'r dechnoleg rydym yn ei defnyddio wedi dyddio. Bydd angen i ni ddod o hyd i ffyrdd newydd ac arloesol o gyflawni yn y meysydd hyn, gan groesawu ffyrdd newydd o weithio sy'n ein galluogi i adael cynhyrchion etifeddol a ffyrdd o weithio ar ôl.

Mae ein gweithlu yn ganolog i'n helpu i gyflawni hyn. Mae ganddynt yr arbenigedd a'r wybodaeth a fydd yn llywio'r cynhyrchion newydd hynny a'r ffyrdd newydd o weithio. Yr arbenigedd hwnnw fydd y sylfaen ar gyfer Canolfannau Rhagoriaeth newydd, gan sicrhau bod gan wasanaethau iechyd a gofal digidol ddigon o adnoddau ar gyfer y dyfodol. Mae digidol a thechnoleg yn hanfodol ar gyfer gwreiddio a chynnal integreiddio iechyd a gofal cymdeithasol. Mae'n sicrhau bod pobl yn gallu rhyngweithio'n ddi-dor ar draws gwasanaethau iechyd a gofal, waeth beth yw eu lleoliad neu pwy sy'n darparu eu gofal. Bydd byrddau iechyd, awdurdodau lleol, byrddau partneriaeth rhanbarthol, sefydliadau tai, academia, sefydliadau'r trydydd sector a'r sector annibynnol oll yn chwarae rhan wrth ddylunio, datblygu a chyflawni ein huchelgeisiau.

## CYFLAWNI EIN STRATEGAETH

**Byddwn yn cyflawni'r strategaeth hon gan ddefnyddio ein Cynllun Tymor Canolig Integredig (CTCI).** Yn ein CTCI rydym yn nodi ein cynlluniau ar gyfer y tair blynedd nesaf yn fanwl, wedi'u halinio â'r pum cenhadaeth strategol, ac rydym yn dangos sut rydym yn cyflawni ein rhwymedigaethau cyfreithiol (fel y Ddyletswydd Ansawdd a Dyletswydd Llesiant Cenedlaethau'r Dyfodol), ein swyddogaethau statudol (a nodir yn y ddeddfwriaeth a sefydlodd IGDC) a'n cylch gwaith polisi. Mae ein cylch gwaith polisi wedi'i nodi gan Lywodraeth Cymru drwy amrywiol ddogfennau, gan gynnwys Cymru Iachach, Strategaeth Digidol a Data Llywodraeth Cymru ar gyfer Iechyd a Gofal, a'r Fframwaith CTCI blynyddol.

Mae ein CTCI yn cael ei ddatblygu gyda'n staff a'n partneriaid, ac yn cael ei gymeradwyo gan ein Bwrdd. Ynndo, rydym yn nodi ein gwaith yn erbyn pum cenhadaeth strategol, ac mae pob un ohonynt yn cael ei gefnogi gan bortffolios cyflawni neu alluogwyr strategol. Mae 14 o bortffolios cyflawni a saith galluogwr.

Mae'r cenadaethau, portffolios a galluogwyr strategol hyn yn cydfynd â'n nodau strategol fel sefydliad. Rydym yn eu defnyddio'n gyson yn ein CTCI tair blynedd, yn ein Cynllun Busnes blynyddol, yn ein Fframwaith Sicrwydd Bwrdd, ac ar draws ein rhaglenni trawsnewid a'n gwasanaethau byw. Rydym hefyd yn defnyddio ein portffolios i alinio â blaenoriaethau Gweinidogion Llywodraeth Cymru, a gyda rhaglenni trawsnewid gwasanaeth cenedlaethol ar gyfer Gofal wedi'i Gynllunio, Gofal Brys a Gofal Argyfwng, a Diagnosteg, drwy Weithrediaeth y GIG.



## EIN GWELEDIGAETH

### Er mwyn darparu gwasanaethau digidol o'r radd flaenaf, gan rymuso pobl i fyw bywydau iachach

Nid yw IGDC ei hun yn darparu gwasanaethau iechyd a gofal cymdeithasol, felly i gyflawni ein gweledigaeth rydym yn gweithio'n agos gyda sefydliadau cyflawni, a gyda'r bobl sy'n defnyddio ein cynnyrch digidol a data. Yn ystod y blynyddoedd diwethaf rydym wedi adeiladu ar ein cydweithrediad â phroffesiynau clinigol a phroffesiynau eraill yn GIG Cymru i gynyddu ein gwaith gyda defnyddwyr mewn gofal sylfaenol a chymunedol, a thrwy Ap GIG Cymru rydym yn ymgysylltu â'r cyhoedd yn uniongyrchol. Rydym hefyd yn defnyddio dulliau dylunio sy'n canolbwyntio ar yr unigolyn fwyfwy ar gyfer mwy o'n gwaith. Rydym yn canolbwyntio ar ein rôl unigryw, sef darparu offer digidol a data o'r radd flaenaf, gan helpu eraill i ddarparu gwasanaethau iechyd a gofal gwell a mwy cynaliadwy. Gwell oherwydd bod ein technolegau yn cefnogi gwneud penderfyniadau clinigol, cynllunio gweithredol, a chyfateb capasiti â galw. Yn fwy cynaliadwy oherwydd bod ein technolegau yn ysgogi effeithiolrwydd ac effeithlonrwydd ac, er mwyn gwella ansawdd, ddiogelwch a chynhyrchiant.



## EIN PWRPAS

# Gwneud digidol yn rym er gwell ym maes iechyd a gofal

Technolegau digidol a data s'n hollbwysig i drawsnewid gwasanaethau iechyd a gofal, fel y nodir yng nghynllun Cymru Iachach. Er enghraifft, trwy alluogi canfod a thrin yn gynt ac yn fwy cywir, annog symudiad tuag at atal a hunanreoli, symud gwasanaethau o'r ysbyty i'r gymuned a'r cartref, a galluogi'r system gyfan i drefnu ei hun yn ddi-dor o amgylch anghenion pob unigolyn.

Rydym yn cydnabod bod pryderon ynghylch sut y bydd deallusrwydd artiffisial yn datblygu. Gwyddom fod data iechyd a gofal yn sensitif a bod preifatrwydd yn hollbwysig. Rydym yn deall nad yw pawb eisiau neu'n gallu defnyddio digidol, ond credwn ei bod yn hanfodol i ddigidol a data gael eu defnyddio

mewn ffyrdd sy'n ategu'r agwedd ddynol ar iechyd a gofal, ac y bydd angen inni ddefnyddio digidol a data yn fwy, nid llai: ac felly credwn y dylid diogelu buddsoddi mewn digidol fel blaenoriaeth hyd yn oed yn yr amgylchiadau ariannol heriol presennol.

Mae offer digidol da yn ysgogi gwelliannau yn y ffordd y caiff gwasanaethau iechyd a gofal eu darparu, a sut mae pobl yn rheoli eu hiechyd a'u lles eu hunain. Byddai technoleg data a digidol yn beth da heb os, pe baem yn ei gwneud hi'n iawn ac yn ei rhoi i ddefnyddwyr, i wneud eu gwaith yn haws neu eu bywydau'n well. Nid yw digidol yn ddiben ynddo'i hun, mae'n fodd o gyflawni nod - gwella gwasanaethau iechyd a helpu pobl i fyw bywydau iachach.



## EIN GWERTHOEDD

Credwn fod ein gwerthoedd yn rhan annatod o bopeth a wnawn a byddant yn cael eu hadlewyrchu ym mhob rhyngweithiad a chydweithwyr, rhanddeiliaid, cwsmeriaid presennol a chwsmeriaid posibl.



### CYDWEITHIO

Gwaith tîm

Cefnogi a herio

Gwrando  
gwerthfawrogi ein  
gilydd

Gwerthuso/myfyrio

Dysgu parhaus



### ARLOESI

Meddwl creadigol

Dewrder

Trawsnewid

Croesawu newid

Uchelgeisiol



### CYNHWYSOL

Amrywiaeth

Cydraddoldeb

Parch

Tegwch

Chwarae teg

Dathlu llwyddiant a  
chyflawniadau



### RHAGORIAETH

Ansawdd

Gwelliant parhaus

Anelu at sicrhau  
canlyniadau da

Balchder yn yr hyn a  
wnawn

Atebolrwydd

Grymuso



### TOSTURIOL

Urddas

Caredigrwydd

Empathi

Cyfrifoldeb personol

Ymddiriedaeth

## SUT GWAETHOM DDATBLYGU'R STRATEGAETH HON

Dechreuom weithio ar ein strategaeth yn gynnar yn 2023 drwy nodi themâu lefel uchel, yn seiliedig ar drafodaethau gyda'n Bwrdd a'n huwch dîm arwain. Datblygwyd y rhain yn gyntaf drwy gyfweiliadau â ffocws o fewn IGDC, ac yna drwy ein cyfarfodydd ymgysylltu rheolaidd â grwpiau cymheiriaid cenedlaethol GIG Cymru, a sefydliadau eraill GIG Cymru, a Llywodraeth Cymru. Profwyd ein themâu strategol tymor hwy ochr yn ochr â'n CTCI tair blynedd.

O haf 2023 fe wnaethom ddechrau ymgysylltu strwythuredig ar draws ein sefydliad ar weledigaeth a phwrpas drafft ar yr ymrwymiad i bum cenhadaeth ac i'r cysyniad o amcanion strategol diffiniedig. Roedd hyn yn cynnwys uwch arweinwyr a digwyddiadau ymgysylltu â staff, ochr yn ochr â chamau cynnar y gwaith o baratoi ar gyfer ein CTCI ar gyfer 2024-27. Erbyn hyn, fe wnaethom hefyd adolygu ein haliniad yn erbyn dogfennau polisi allweddol fel "Cymru Iachach" a "Strategaeth Ddigidol a Data ar gyfer Iechyd a Gofal Cymdeithasol yng Nghymru" a gyhoeddwyd yn ddiweddar gan Lywodraeth Cymru.

Tua diwedd 2023, fe wnaethom rannu'r amcanion drafft gyda phartneriaid allweddol, yn enwedig Grŵp Cyfoedion Cyfarwyddwyr Digidol GIG Cymru, a sefydlu grŵp llywio i reoli drafftio terfynol y ddogfen, a'n gweithgarwch cyfathrebu ac ymgysylltu ategol.

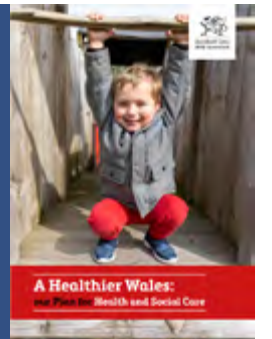
Cymeradwyodd ein Bwrdd ddrafft o'r strategaeth ym mis Ionawr 2024, a ddefnyddiwyd gennym i gefnogi ymgysylltu drwy fis

Chwefror, gan ddefnyddio cyfarfodydd 1:1, sesiynau seminar agored, ac arolwg ar-lein. Cawsom tua 100 o ymatebion i'r arolwg, fe wnaethom gynnal trafodaethau gyda thua 100 o bobl drwy seminarau, ac yn ein sefydliad ein hunain ymunodd dros 500 o bobl â'n sesiynau ymgysylltu ar-lein. Roedd yr ymgysylltu hwn yn cymeradwyo ein dull, ein gweledigaeth a'n pwrpas, a'n hamcanion strategol. Cawsom adborth a mewnbwn gwerthfawr rydym wedi'u defnyddio i fireinio'r ddogfen strategaeth cyn ei chyhoeddi.

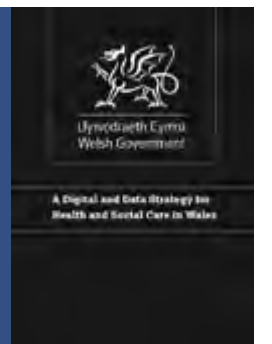
Mae hon yn broses barhaus, a byddwn yn parhau i weithio'n agos gyda'n pobl, ein partneriaid a'n rhanddeiliaid allweddol wrth i ni symud i'r cam nesaf o gyfathrebu a chyflawni ein strategaeth.



Cymru Iachach



Strategaeth digidol a data  
ar gyfer iechyd a gofal  
cymdeithasol yng Nghymru



# EIN CENADAETHAU: CRYNODEB

Mae ein pum cenhadaeth yn rhoi golwg strwythuredig o'n gweithgaredd, a'r hyn rydym yn ei wneud i wella technolegau digidol a data i gefnogi gwell gwasanaethau iechyd a gofal.

Rydym yn defnyddio'r cenhadaethau hyn fel fframwaith i reoli darpariaeth ar draws ein sefydliad, ac i flaenoriaethu buddsoddi ac adnoddau ar draws gwasanaethau byw a rhaglenni trawsnewid.

Mae'r pedair cenhadaeth gyntaf yn canolbwyntio ar yr hyn a wnawn, gyda gweithgareddau wedi'u grwpio'n thematig yn 14 o bortffolios cyflawni.

Mae'r bumed genhadaeth yn canolbwyntio ar sut rydym yn gweithio fel sefydliad, a chaiff y gweithgareddau hynny eu grwpio yn saith galluogwr strategol.

Yn y strategaeth hon rydym yn defnyddio'r cenhadaethau, y portffolios a'r galluogwyr hyn i ddisgrifio ble rydym ni ar hyn o bryd, a ble rydym eisiau bod erbyn 2030.

**OUR PURPOSE:** To make digital a force for good in health and care

GENHADAETH

**1**

Darparu llwyfan ar gyfer galluogi trawsnewid digidol

GENHADAETH

**2**

Darparu cynhyrchion a gwasanaethau digidol o ansawdd uchel

GENHADAETH

**3**

Ehangu'r cofnod iechyd a gofal digidol a'r defnydd o ddulliau digidol i wella iechyd a gofal

GENHADAETH

**4**

Ysgogi gwerthoedd a chanlyniadau gwell drwy arloesi

GENHADAETH

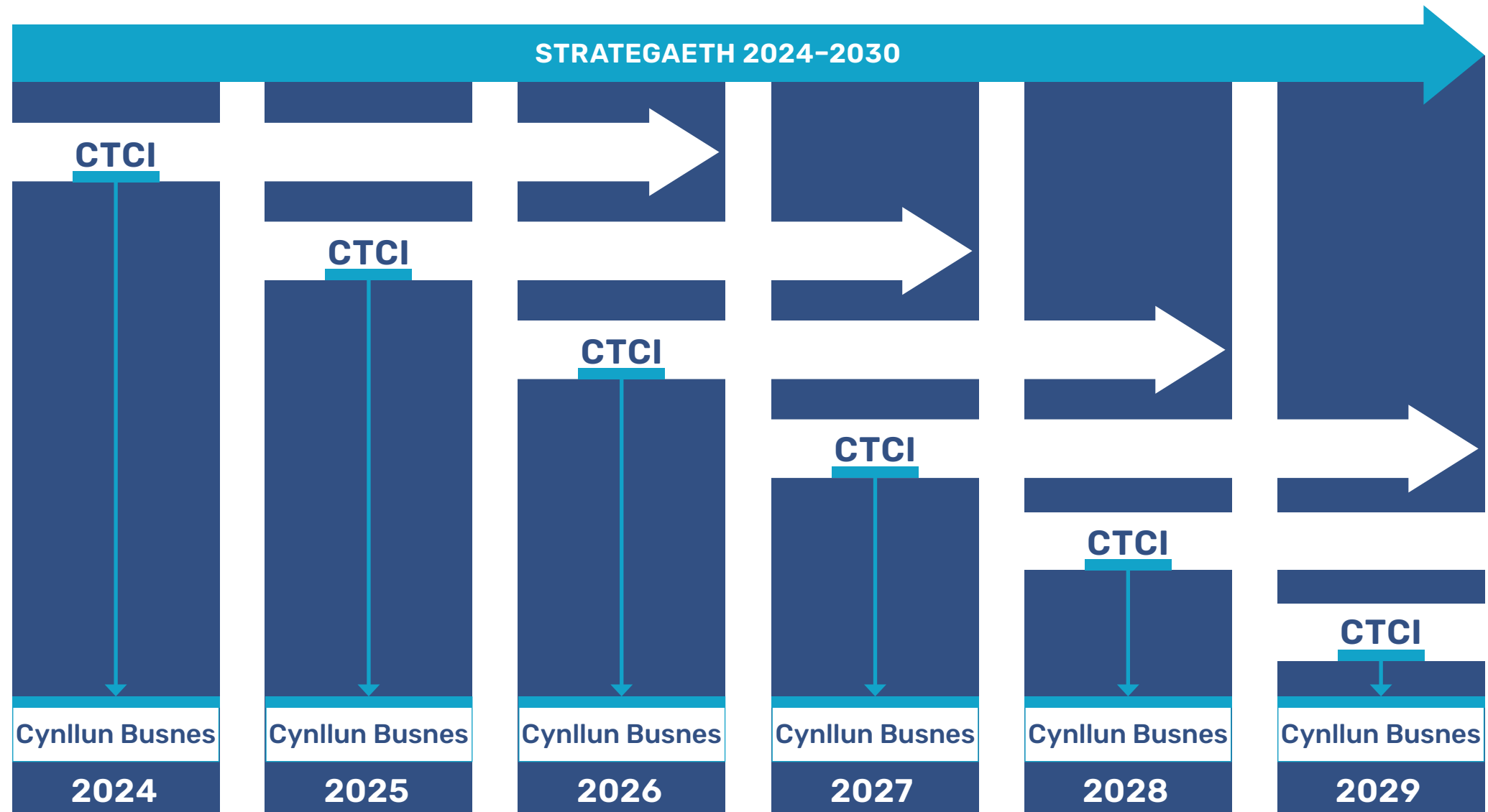
**5**

Bod yn bartner strategol dibynadwy ac yn sefydliad cynhwysol ac uchelgeisiol o ansawdd uchel

# EIN CENADAETHAU

Y pum cenhadaeth yw'r strwythur a ddefnyddiwn yn ein **Cynllun Tymor Canolig** Integredig i drefnu ein gweithgaredd. Bydd y CTCIau y byddwn yn eu datblygu a'u cyhoeddi dros y pum mlynedd nesaf yn gynllun tair blynedd, gan ddarparu ffenestr i'r mapiau ffordd ar gyfer y rhaglenni a'r portffolios sy'n rhan o bob un o'r cenadaethau. Drwy ganolbwyntio ar flwyddyn gyntaf

y CTCI ac ychwanegu manylion y gwaith a'r cerrig milltir sy'n gysylltiedig â phob darn o waith, rydym yn adeiladu ein **Cynllun Busnes Blynyddol**. Y cerrig milltir yw sut rydym yn mesur ein cynnydd yn erbyn y cynllun a'r CTCI. Y CTCI yw'r cynllun gweithredu ar gyfer y **Strategaeth** hon.



## CENHADAETH 1

### Darparu platfform ar gyfer galluogi trawsnewid digidol

Wedi'i sefydlu yn 2019, mae'r Adnodd Data Cenedlaethol (NDR) yn rhaglen ddeng mlynedd a fydd yn darparu **llwyfan data** graddiadwy, diogel, seiliedig ar safonau ar gyfer iechyd a gofal cymdeithasol yng Nghymru. Mae angen y seilwaith data newydd hwn arnom i alluogi technolegau dadansoddeg data a deallusrwydd artifisial newydd, ac i ddod â'r data sydd gennym ar hyn o bryd mewn llawer o leoedd gwahanol at ei gilydd. Mae systemau iechyd eraill yn mynd i'r afael â'r un heriau trwy fuddsoddi mewn cofnodion gofal a rennir a ffederal. Rydym wedi defnyddio ffabrig negeseuon i gysoni'r data sydd gennym mewn gwahanol leoedd. Ein model ar gyfer y dyfodol yw un llwyfan data ac un cofnod iechyd a gofal digidol, a fydd yn dod yn sylfaen i'r holl wasanaethau a rhaglenni digidol yng Nghymru. Mae'r platfform NDR wedi bod yn fyw ers mis Awst 2023. Yn ein map ffordd rydym bellach yn blaenoriaethu storffeydd data lleol, a data cyfeirio, demograffeg a meddyginiaethau.

Ein **pensaerniaeth ddigidol** yw'r ffordd y mae ein cynnyrch a'n gwasanaethau'n cael eu rhoi at ei gilydd. Pan fyddwn yn adeiladu ein cynnyrch ein hunain mae gennym fwy o gyfle i ddylanwadu ar y bensaerniaeth hon. Rydym yn sicrhau bod ein cynnyrch yn 'agored', gan ganiatáu i ddata gael ei drosglwyddo rhwng cynhyrchion a gwasanaethau, a'i aildefnyddio. Rhyngwynebau Rhaglennu Cymwysiadau (APIs) yw'r offer rydym yn eu hadeiladu sy'n ein galluogi i symud data o gwmpas yn ddiogel rhwng cynhyrchion mewn ffyrdd safonol.

Y bensaerniaeth agored hon yw conglaen y cynhyrchion a'r gwasanaethau rydym yn eu cefnogi. Rydym yn ceisio nodi sut rydym am i'r bensaerniaeth hon weithio pan fyddwn yn prynu cynhyrchion, ond yn aml nid oes llawer o gymhellant i gyflenwyr newid y ffordd y mae eu cynhyrchion yn gweithio. Rydym yn mynd i'r afael â hyn drwy ddatblygu ein hymgysylltu a'n perthnasoedd hirdymor â'n prif gyflenwyr.

Rydym yn arwain ar ddatblygu safonau data ar gyfer iechyd a gofal yng Nghymru, ac rydym yn chwarae rhan weithredol yn rhwydweithiau'r DU sy'n datblygu safonau data iechyd fel FHIR ac OpenEHR. Yn 2023 fe wnaethom gyhoeddi ein platfform Rheoli API newydd a'n 'API Agored' cyntaf sy'n gysylltiedig â data NDR.

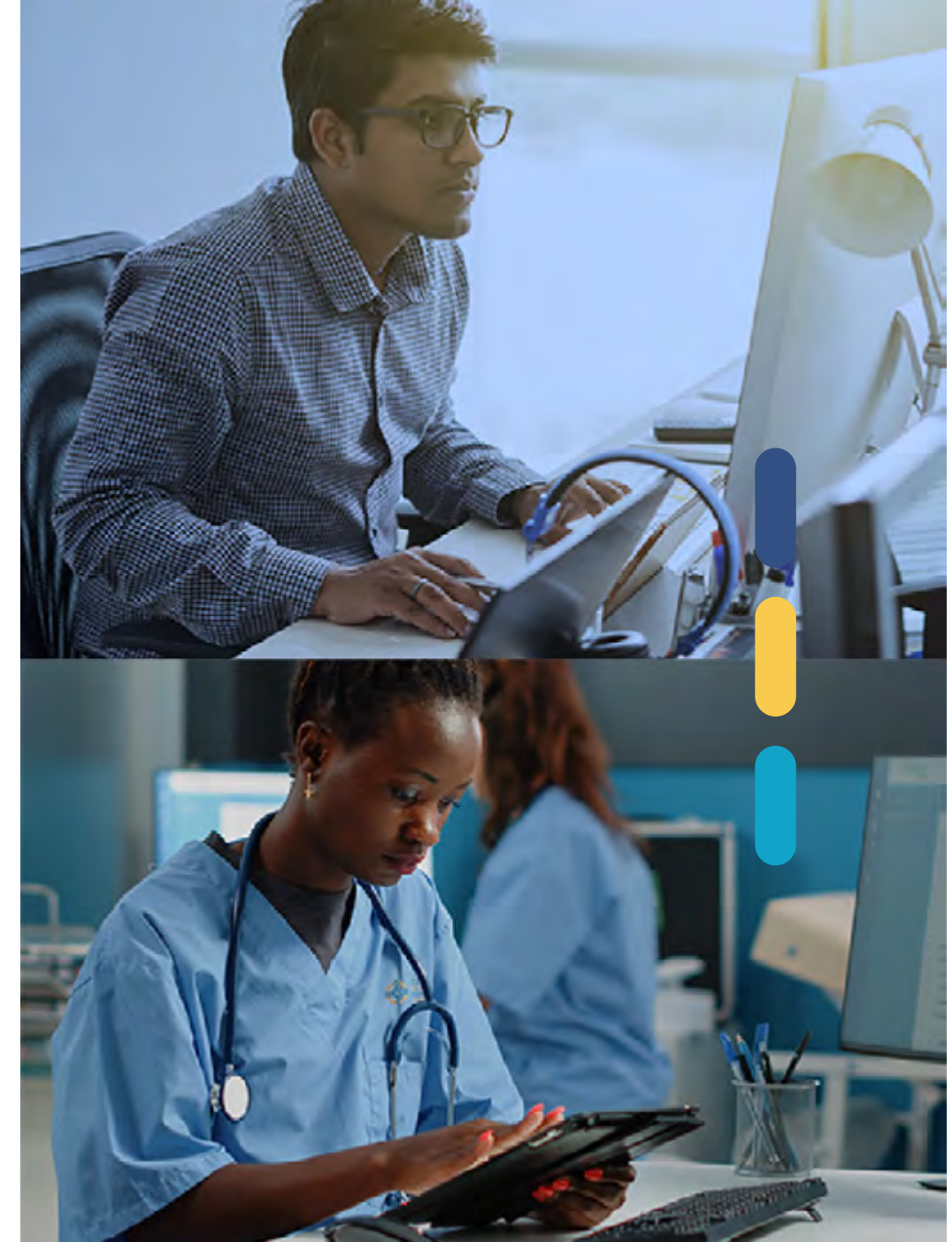
Rydym yn **diogelu data cleifion** ym mhopeth a wnawn. Ni yw'r arweinydd system yn GIG Cymru ar gyfer llywodraethu gwybodaeth, darparu cyngor ac arweiniad arbenigol ar breifatrwydd, diogelwch data, a mynediad at wybodaeth sensitif am gleifion. Rydym yn gweithio'n agos gyda Swyddfa Comisiynydd Gwybodaeth I-JK ac yn treialu'r Cod Ymddygiad cyntaf ar gyfer rhannu gwybodaeth bersonol, gan ddefnyddio Cytundeb Rhannu Gwybodaeth Bersonol Cymru sydd wedi'i hen sefydlu. Rydym yn adeiladu ar ein profiad o rannu data yn ddiogel ac yn effeithiol er mwyn darparu ymateb digidol o'r radd flaenaf i bandemig COVID-19.

## CENHADAETH 1

### Darparu platform ar gyfer galluogi trawsnewid digidol

Rydym yn rheoli seilwaith digidol cenedlaethol, gan gynnwys dwy ganolfan ddata a gwasanaeth digidol cynhwysfawr i Feddygfeydd mewn gofal sylfaenol sy'n cynnwys pob dyfais a meddalwedd. Rydym yn cynnal Uned Seibergadernid GIG Cymru a ni yw arweinydd system GIG Cymru ar gyfer seiberddiogelwch ac ymateb. Rydym yn arwain Canolfan Ragoriaeth Microsoft 365 GIG Cymru, gan ddarparu tenant sengl ar gyfer GIG Cymru gyfan, a thrwyddedu dros 120,000 o ddefnyddwyr GIG Cymru ar gyfer e-byst a chynhyrchion swyddfa cysylltiedig. Rydym yn rheoli darparwyr cwmwl ac yn arwain y newid i wasanaethau cwmwl. Mae hyn yn ein galluogi i ddarparu **seilwaith cynaliadwy a diogel** ledled Cymru.

Mae'r genhadaeth hon yn dwyn ynghyd ein gweithgareddau o amgylch seilwaith, data, a phensaerniaeth system, gyda ffocws cryf ar sefydlogrwydd, gwydnwch a seiberddiogelwch. Ochr yn ochr â gwasanaethau byw craidd mae gennym hefyd raglenni trawsnewid digidol mawr fel yr NDR, a thrwy bopeth rydym yn benderfynol o drosglwyddo i bensaerniaeth agored fodern, wedi'i hadeiladu yn y cwmwl, yn seiliedig ar safonau, wedi'i optimeiddio ar gyfer graddiadwyedd ac effeithlonrwydd diogelwch.



## CENHADAETH 2

### Darparu cynhyrchion a gwasanaethau digidol o ansawdd uchel

Y genhadaeth hon wrth wraidd yr hyn a wnawn, gan gwmpasu'r rhan fwyaf o'n systemau, gwasanaethau a chymwysiaid digidol. Mae rhai o'r systemau hyn yn cael eu datblygu a'u cefnogi'n fewnol gan ein timau ein hunain (er enghraifft Gwasanaeth Gweinyddu Cleifion Cymru, Porth Clinigol Cymru, Dewis Fferyllfa). Mae eraill yn cael eu prynu gan gyflenwyr a'u ffurfweddu i'n gofynion ni yng Nghymru. Yn yr un modd, mae sefydliadau cyflenwi lleol hefyd yn rheoli systemau mewnol a systemau a brynir.

Mae cannoedd o gymwysiaid, systemau a gwasanaethau digidol ar wahân ar draws Cymru. Yn hanesyddol, mae hi wedi bod yn anodd iawn cael y systemau hyn i gydweithio, er enghraifft oherwydd eu bod yn defnyddio caledwedd wahanol, safonau data gwahanol, bensaernïaeth ddigidol wahanol.

Mae rhai systemau wedi'u hadeiladu ar dechnolegau hen iawn, ni all rhai systemau allforio data, ac mae rhai systemau wedi'u dynodi'n 'ddiwedd oes' gan eu datblygwr neu'r cyflenwr. Weithiau mae lled band lleol yn gyfyngedig, neu mae dyfeisiau yn hen ac yn araf iawn. Roedd llawer o'r systemau hyn yn drawsnewidiol o ran eu heffaith pan gawsant eu defnyddio gyntaf, ac mae'r rhan fwyaf ohonynt yn dal i fod yn ddefnyddiol ac yn cael eu gwerthfawrogi gan eu defnyddwyr. Ond mae'r sefyllfa hon yn arwain at gymhlethdod a darnio,

a baich etifeddiaeth a elwir yn 'ddyled dechnegol'—mae cost angenrheidiol gwasanaethu a chynnal hen systemau yn cael blaenoriaeth dros fuddsoddi mewn technolegau'r dyfodol, yn enwedig pan fo adnoddau dan bwysau. Ar draws ein portffolios cyflawni, rydym yn mynd i'r afael â'r her hon drwy nifer o raglenni trawsnewid digidol mawr, ochr yn ochr â buddsoddiad cynaliadwy yn ein gwasanaethau byw craidd.

Rydym wedi cynyddu ein **gwasanaethau iechyd cyhoeddus** yn sylweddol, yn enwedig mewn ymateb i bandemig COVID-19, pan wnaethom ddarparu systemau cenedlaethol ar gyfer olrhain cyswllt a darparu brechlynnau, a gweithio'n agos gyda phartneriaid yn y DU ar gyfer archebu brechlynnau a rhannu data. Roedd ein gwaith ymateb digidol i bandemig COVID-19 yn torri tir newydd: defnyddiwyd system olrhain cyswllt Cymru gan bob sefydliad GIG a phob awdurdod lleol yng Nghymru i gyflawni cyfraddau dilynol blaenllaw yn y DU; defnyddiwyd system brechlynnau Cymru ym mhob lleoliad i sicrhau'r gwastraff brechlyn isaf yn y DU ac ar un adeg y cyfnod cyflwyno brechlyn cyflymaf yn y byd. Ar hyn o bryd rydym yn datblygu system brechu ddigidol newydd ac yn gweithio'n agos gydag Iechyd Cyhoeddus Cymru ar wasanaeth sgrinio digidol newydd.

## CENHADAETH 2

Darparu cynhyrchion a gwasanaethau digidol o ansawdd uchel



Mewn lleoliadau **iechyd sylfaenol, cymunedol ac iechyd meddwl** rydym yn rheoli'r cytundeb cenedlaethol ar gyfer systemau meddygon teulu ac rydym yn rhedeg systemau gan gynnwys Dewis Fferyllfa, a ddatblygwyd yn fewnol. Rydym yn gweithio gydag awdurdodau lleol a byrddau iechyd ledled Cymru i arwain rhaglen drawsnewid ddigidol ar gyfer gwybodaeth gymunedol a gofal cymdeithasol, a gwblhaodd adolygiad strategol yn 2023, gan osod cyfeiriad newydd. Rydym wedi sefydlu cyfarwyddiaeth Sylfaenol, Cymunedol ac Iechyd Meddwl newydd i yrru ein gwaith yn y maes hwn yn ei flaen.

Rydym yn darparu llawer o systemau i gefnogi'r gwaith o ddarparu **gofal wedi'i gynllunio**, gan gynnwys System Gweinyddu Cleifion Cymru a Phorth Clinigol Cymru, a defnyddir pob un ohonynt bob dydd gan filoedd o ddefnyddwyr ledled Cymru. Cefnogir y ceisiadau hyn gan wasanaethau 'cefn' pwysig fel Gwasanaeth Atgyfeirio Cleifion Cymru, Gwasanaethau Cofnodion Gofal Cymru a Gwasanaeth Adrodd ar Ganlyniadau Cymru. Ochr yn ochr â'n gwasanaethau byw craidd, rydym yn arwain y gwaith o gyflawni nifer o raglenni trawsnewid digidol cenedlaethol, gan gynnwys Cofnod Gofal Nyrso Cymru, Mamolaeth Ddigidol Cymru, a Gwybodeg Canser.

Mewn **gofal brys a gofal** argyfwng rydym yn gweithio'n agos gyda Gweithrediaeth y GIG a'r rhaglen trawsnewid gwasanaeth genedlaethol i wella data a gwybodaeth. Rydym yn cefnogi byrddau iechyd i roi system ddigidol newydd ar waith ar gyfer gofal dwys ledled Cymru. Yn 2023 fe wnaethom gadarnhau Set Ddata Gofal Brys Cymru newydd, a gwnaethom ddatblygu dangosfwrdd gweithredol newydd i ddarparu golwg amser real cenedlaethol o wybodaeth gofal heb ei drefnu.

## CENHADAETH 2

Darparu cynhyrchion a gwasanaethau digidol o ansawdd uchel

Ers 2023 rydym wedi bod yn rheoli dwy brif raglen amnewid **diagnostig digidol**, a fydd yn disodli ein systemau Cymru gyfan presennol ar gyfer diagnosteg labordy, delweddu a radioleg. Rydym yn gweithio gyda Llywodraeth Cymru, Gweithrediaeth y GIG a rhwydweithiau cenedlaethol i ddatblygu achos busnes ar gyfer rhaglen drawsnewid patholeg ddigidol newydd. Er enghraifft, bob dydd mae ein systemau diagnosteg yn prosesu dros 8,700 o geisiadau am brawf patholeg ar gyfartaledd.

Yn 2021 sefydlwyd rhaglen **meddyginiaethau digidol** i drawsnewid y ffordd rydym yn rheoli meddyginiaethau ledled Cymru. Mae'n cwmpasu systemau e-Ragnodi a Gweinyddu Meddyginiaethau (EPMA) newydd mewn ysbytai ym mhob bwrdd iechyd, trosglwyddo presgripsiynau'n ddigidol ym maes gofal sylfaenol, mynediad cleifion at eu presgripsiynau trwy Ap GIG Cymru, ac un cofnod meddyginiaethau a rennir a fydd yn derbyn data o bob system ragnodi. Mae byrddau iechyd yn gwneud cynnydd da o ran dewis eu cyflenwyr EPMA dewisol, a gwnaed y presgripsiwn digidol cyntaf o un pen i'r llall ym mis Tachwedd 2023.



## CENHADAETH 3

### Ehangu'r cofnod iechyd a gofal digidol a'r defnydd o ddulliau digidol i wella iechyd a gofal

Un o'n blaenoriaethau strategol allweddol yw darparu un cofnod iechyd a gofal digidol, sy'n cynnwys gwybodaeth gynhwysfawr gyfredol, ac mae'n cael ei ddefnyddio yn rheolaidd i ddarparu gofal, ac i reoli iechyd a lles. Mae defnyddio'r cofnod yn hanfodol: nid yw llwyfan galluogi a gwasanaethau digidol o ansawdd uchel yn cyflawni unrhyw beth ar eu pen eu hunain, maent yn bethau y mae pobl yn eu defnyddio i wella gwasanaethau a chanlyniadau iechyd a gofal.

Rydym eisoes yn **ymgysylltu â gweithwyr iechyd a gofal proffesiynol**, trwy ein holl wasanaethau byw a'n rhaglenni trawsnewid. Mae hyn yn cynnwys ymgysylltu clinigol strwythuredig, cynrychiolaeth glinigol ar fyrddau rhaglen a byrddau rheoli gwasanaethau, tîm newid busnes, adborth gan ddefnyddwyr ac, yn ddiweddar, arolwg cenedlaethol o ddefnyddwyr clinigol gan ddefnyddio methodoleg meincnodi ryngwladol KLAS. Mae ymgysylltu clinigol yn llywio pob manyleb caffael, a'n mapiau ffordd nodwedd ar gyfer pob cais, gan sicrhau bod ein cynnyrch a'n gwasanaethau yn mynd i'r afael yn uniongyrchol ag anghenion clinigol. Ochr yn ochr â'n hymgysylltiad uniongyrchol â defnyddwyr rydym yn gweithio gyda sefydliadau partner a chyflenwyr i gysylltu systemau lleol â'r cofnod sengl drwy ein dull negeseuo, fel bod data yn llifo ar draws ffiniau rhanbarthol. Mae hyn yn gwella'r cofnod iechyd a gofal unigol, ond mae hefyd yn sail i'r defnydd o ddata ar gyfer gwella gwasanaethau a chynllunio ar lefelau lleol, rhanbarthol a chenedlaethol.

Yn 2021 fe wnaethom sefydlu'r rhaglen Gwasanaethau Digidol i Gleifion a'r Cyhoedd, sy'n arwain ein hymgysylltiad **uniongyrchol â chleifion a'r cyhoedd**. Mae'r rhaglen wedi defnyddio'r safonau digidol ar gyfer Cymru i gyflwyno Ap newydd GIG Cymru o brofion preifat yn 2022, i brofion cyhoeddus yn 2023, ac yn ddiweddar mae wedi'i gyflwyno i bob meddygfa yng Nghymru ac i dros 100,000 o ddefnyddwyr. Mae adborth cadarnhaol gan ddefnyddwyr yr Ap dros y ddwy flynedd ddiwethaf yn adlewyrchu ein dull dylunio sy'n canolbwyntio ar y defnyddiwr trwy'r Ap, a thrwy weithio gyda defnyddwyr, byddwn yn galluogi pobl i gael mynediad at eu cofnodion iechyd personol a gwneud penderfyniadau gwybodus am eu triniaeth, dod o hyd i'r gwasanaethau gofal iechyd mwyaf priodol ar gyfer eu hanghenion waeth beth fo'u lleoliad, cyfathrebu'n effeithiol â darparwyr gofal iechyd, darparu adborth ar eu profiadau gofal, hunan-fonitro eu hiechyd a rhannu data â llif data ar draws ffiniau rhanbarthol. Mae hyn yn gwella'r cofnod iechyd a gofal unigol, ond mae hefyd yn sail i'r defnydd o ddata ar gyfer gwella gwasanaethau a chynllunio ar lefelau lleol, rhanbarthol a chenedlaethol.



## CENHADAETH 4

### Ysgogi gwell gwerth a chanlyniadau drwy arloesi

Yn 2023 cyhoeddwyd Strategaeth **Ymchwil ac Arloesi** gyntaf IGDC sy'n disgrifio ein gwaith presennol a'n nodau strategol: cefnogi ymchwil ac arloesi ym maes iechyd a gofal yng Nghymru; canolbwyntio ar ansawdd ac effaith; datblygu partneriaethau effeithiol; hyrwyddo arloesi. Rydym yn gweithio gyda sefydliadau eraill y GIG, prifysgolion, yr Hwb Gwyddorau Bywyd, a phartneriaid yn y diwydiant i gefnogi asedau ymchwil fel cronfa ddata SAIL. Yn 2023 fe wnaethom greu swyddogaeth ymchwil ac arloesi newydd o fewn ein sefydliad i roi ein strategaeth newydd ar waith, mabwysiadu polisi eiddo deallusol newydd, a sefydlu llwybr ymchwil ac arloesi y byddwn yn ei ddefnyddio i flaenoriaethu a rheoli cynigion, prosiectau a phartneriaethau.

Rydym yn darparu gwasanaethau gwybodaeth, mewnwelediadau data a dangosfyrddau i bartneriaid ledled Cymru ac rydym yn cyhoeddi ystadegau swyddogol yn ymwneud ag iechyd a gofal yng Nghymru. Mae hyn yn helpu ein partneriaid, fel sefydliadau cyflenwi'r GIG, i sicrhau mwy o werth o ddata, gan ddefnyddio offer gwybodaeth rydym yn eu datblygu ar y cyd â defnyddwyr. Rydym wedi dechrau symud ein storfa ddata dadansoddeg i'r platfform NDR, ac rydym wedi defnyddio offer cod isel gan Microsoft ac eraill i gyflymu ein datblygiad o ddangosfyrddau, rhagweld a modelu.

Drwy'r Rhaglen Ddysgu Dadansoddeg Uwch rydym yn buddsoddi yn y sgiliau y bydd eu hangen arnom yn y dyfodol i ddefnyddio data newydd a thechnolegau deallusrwydd artifffisial. Rydym hefyd yn gweithio'n agos gyda Chanolfan Gwerth mewn Iechyd Cymru, er enghraifft drwy gyd-ddatblygu dangosfyrddau sy'n cyfuno data canlyniadau system a chleifion; er mwyn canolbwyntio ar feysydd clinigol penodol a'r hyn sy'n bwysig i gleifion, fel y nodir yng nghynllun Cymru Iachach.



## CENHADAETH 5

Bod yn bartner strategol dibynadwy ac yn sefydliad cynhwysol ac uchelgeisiol o ansawdd uchel

**Pobl a diwylliant** yw'r peth pwysicaf i ni fel sefydliad. Fel sefydliad, ni allwn gyflawni ein nodau strategol heb gefnogaeth ein staff. Cawn ein cydnabod fel lle gwych i weithio, a byddwn yn cynnal yr enw da hwnnw. Yn 2022 cyhoeddwyd Strategaeth Pobl a Datblygu Sefydliadol gyntaf IGDC, sy'n strwythuro ein gwaith yn y maes hwn o amgylch blaenoriaethau: sefydliad gwych i weithio iddo, cynllunio gweithlu strategol, hybu ein talent, lles ac ymgysylltiad ein hunain, ffyrdd newydd o weithio, ac arweinyddiaeth ryfeddol.

Yn 2023 fe wnaethom gryfhau ein rhaglenni prentisiaeth, graddedigion ac arweinyddiaeth. Fe wnaethom gyhoeddi strategaeth cydraddoldeb ac amrywiaeth ac rydym wedi gwneud cynnydd o ran defnyddio a hyrwyddo'r Gymraeg yn ein sefydliad. Rydym wedi diweddarau ein Bwrdd ar ein cynlluniau i newid y ffordd rydym yn gweithio, yn enwedig 'symud i gynnyrch' o dimau bach ystwyth wedi'u trefnu o amgylch gwasanaethau digidol penodol, a gefnogir gan Safonau Digidol Cymru.

Mae cyllid yn flaenoriaeth ac yn her allweddol i ni. Rydym wedi gweithio gyda Llywodraeth Cymru a phartneriaid cyflawni i ddod o hyd i arbedion effeithlonrwydd ac i flaenoriaethu buddsoddiad digidol, gan sicrhau ein bod yn bodloni ein dyletswydd statudol i gyflawni'n ariannol.

Rydym yn meincnodi gwariant digidol ar draws GIG Cymru a byddwn yn defnyddio hwn i ymateb i bwysau costau digidol, ac i gefnogi ein trawsnewidiad o gyllid cyfalaf i gyllid refeniw, a yrrir gan y symud i'r cwmwl. Gyda chymorth gan Lywodraeth Cymru, rydym yn symud o brosiect i ddull seiliedig ar gynnyrch o ddarparu gwasanaethau digidol, a fydd angen newid i sicrwydd ariannu tymor hwy.

Mae ein model ariannu yn gymhleth, ac rydym yn gweithio gyda Llywodraeth Cymru i archwilio sut y gallem symleiddio hyn. Trwy ein swyddogaeth gyllid rydym hefyd yn datblygu ein hymagwedd at reoli buddion, er enghraifft trwy fframwaith buddion newydd y byddwn yn ei ddefnyddio i gefnogi achosion busnes digidol ac i olrhain gwireddu buddion.

Mae ein hymrwymiad i gynaliadwyedd yn cynnwys ein dyletswyddau o dan Ddeddf Llesiant Cenedlaethau'r Dyfodol, ein strategaeth ddatgarboneiddio, a'n gwaith i gefnogi'r economi sylfaenol trwy ein recriwtio, ein partneriaethau a'n cadwyn gyflenwi.

## CENHADAETH 5

Bod yn bartner strategol dibynadwy ac yn sefydliad cynhwysol ac uchelgeisiol o ansawdd uchel

Yn 2023 gwnaethom ddiweddarau ein cynllun ymgysylltu â rhanddeiliaid, a gafodd ei recriwtio i dîm **ymgysylltu â rhanddeiliaid** newydd, creu fframwaith partneriaid strategol newydd ar gyfer cyflenwyr, ac ymrwymo i gytundeb partneriaeth ffurfiol gyda'r Ganolfan Gwasanaethau Cyhoeddus Digidol. Mae bod yn bartner strategol yr ymddiriedir ynddo yn hanfodol oherwydd ein bod ni'n dibynnu ar ein partneriaid cyflenwi a'n partneriaid cyflawni i gyflawni ein nodau strategol; ni allwn ddarparu llwyfan ar gyfer trawsnewid digidol a gwasanaethau digidol o ansawdd uchel hebddyn nhw, ac ni fydd ein gwasanaethau ychwaith yn darparu buddion, yn gwella gwasanaethau iechyd a gofal, neu hybu iechyd a lles.

Rydym yn hybu **ansawdd a diogelwch** yn ein sefydliad ein hunain, yn y gwasanaethau digidol a ddarparwn, a thrwy'r ffordd y mae'r gwasanaethau hynny'n cael eu defnyddio gan bartneriaid i ddarparu iechyd a gofal. Mae gennym fframwaith ansawdd mewnol ac rydym yn cynnal ardystiad yn erbyn ISO a safonau ansawdd eraill. Rydym yn gweithredu ac yn adrodd yn flynyddol yn erbyn y Ddyletswydd Ansawdd statudol, sy'n cryfhau llais dinasyddion, yn cyflwyno dyletswydd gonestrwydd, ac yn atgyfnerthu'r ddyletswydd ansawdd bresennol sydd ar gyrff y GIG. Mae'r chwe galluogwr ansawdd yn y Ddyletswydd Ansawdd yn cyd-fynd â'n Gwerthoedd a'n Hegwyddorion, ac mae ein darpariaeth o gynhyrchion a gwasanaethau wedi'i danategu gan y chwe pharth ansawdd.

Fel sefydliad newydd, a sefydlwyd yn 2021, rydym wedi gwneud **llywodraethu, perfformiad a sicrwydd** cryf yn flaenoriaeth gynnar. Rydym wedi cael cymeradwyaeth gadarnhaol gan ein Bwrdd, gyda thystiolaeth o adroddiadau archwilio mewnol annibynnol ac adroddiadau Archwilio Cymru.

Yn 2023 rydym wedi cryfhau ein goruchwyliaeth a sicrwydd rhaglenni mewn ymateb i nifer a maint y mentrau trawsnewid digidol newydd – rydym wedi sefydlu Swyddfa Rheoli Rhaglenni Digidol newydd, wedi ad-drefnu ein trefniadau goruchwyllo portffolio, ac wedi sefydlu is-bwyllgor sicrwydd newydd o'r Bwrdd, sy'n cyfarfod yn gyhoeddus.



## EIN HAMCANION STRATEGOL CRYNODEB

Mae ein hamcanion strategol ar gyfer 2030 yn cwmpasu dau gylch CTCl llawn. Ar gyfer pob un o'n pum cenhadaeth strategol rydym yn disgrifio amcanion lefel uchel, sy'n adeiladu ar yr hyn rydym eisoes yn ei wneud, ac yn mynd y tu hwnt i'r hyn y gallwn ni ei gyflawni mewn un cylch CTCl tair blynedd. Rydym yn cefnogi'r rhain gyda'r canlyniadau diriaethol sy'n deillio o gyflawni'r amcanion strategol hynny, sef y manteision canlyniadol, weithiau yn ein sefydliad ein hunain ond yn bennaf ar gyfer ein partneriaid a phobl yng Nghymru.

Yn cyd-fynd â'n hymagwedd strategol, yn 2024 byddwn yn cyhoeddi ein dull fframwaith ar gyfer rheoli perfformiad ac adrodd ar fuddion, a byddwn yn gweithio gyda Llywodraeth Cymru a'n partneriaid cyflawni i sicrhau bod rhaglenni trawsnewid digidol hefyd yn cyd-fynd. Byddwn yn archwilio ffyrdd y gallwn ni wneud achosion busnes a chynigion buddsoddi wedi'u halinio'n fwy uniongyrchol â blaenoriaethau strategol, ac â darpariaeth ddigidol ystwyth.



# EIN STRATEGOL AMCANION: CRYNODEB

GENHADAETH

1

## Darparu platfform ar gyfer galluogi trawsnewid digidol

- Symud ein holl storfeydd data a gwasanaethau i blatfform Data NDR i greu un Storfa Data Clinigol genedlaethol
- Ailgynllunio ein cymwysiadau a'n gwasanaethau i bensaernïaeth lân ac agored yn seiliedig ar safonau sydd wedi'u dylunio'n ddiogel
- Ymestyn safonau data a chydannau data i ofal cymdeithasol a phartneriaid eraill
- Symud ein holl wasanaethau byw i'r cwmwl a chau ein canolfannau data

GENHADAETH

2

## Darparu cynhyrchion a gwasanaethau digidol o ansawdd uchel

- Mae'r holl ragnodi a rheoli meddyginiaethau yng Nghymru wedi'u galluogi'n ddigidol
- Mae ein holl systemau iechyd digidol a systemau gofal cymdeithasol mawr yn llifo data i'r platfform NDR ac ohono
- Caiff ein gwasanaethau iechyd craidd eu cyfuno mewn un cymhwysiad Cofnod Iechyd Electronig Cymru gyfan
- Caiff ein gwasanaethau gofal cymdeithasol craidd eu cyfuno mewn un cymhwysiad Cofnod Gofal Cymdeithasol Electronig Cymru gyfan

GENHADAETH

3

## Ehangu'r cofnod iechyd a gofal digidol a'r defnydd o ddulliau digidol i wella iechyd a gofal

- Caiff un cofnod iechyd a gofal cynhwysfawr ei ddefnyddio ar draws pob lleoliad ledled Cymru
- Defnyddir Ap GIG Cymru yn rheolaidd gan dros filiwn o bobl
- Mae defnyddwyr yn nodi boddhad chwarterel uchaf gyda'n cynnyrch a'n gwasanaethau

GENHADAETH

4

## Ysgogi gwerthoedd a chanlyniadau gwell drwy arloesi

- Amgylchedd Data Diogel NDR sy'n darparu mynediad ar gyfer ymchwil tra'n diogelu preifatrwydd
- Gwasanaeth gwybodaeth cenedlaethol a mewnwelediadau data sy'n dangos budd a gwerth net

GENHADAETH

5

## Bod yn bartner strategol dibynadwy ac yn sefydliad cynhwysol ac uchelgeisiol o ansawdd uchel

- Ymagwedd academi at ddatblygu staff drwy raglenni datblygu talent ac arweinyddiaeth, sy'n cyd-fynd â theuluoedd swyddi Digidol, Data a Thechnoleg
- Sefyllfa ariannol gadarn a sefydlog dros y tymor hir
- Ôl troed carbon 34% yn is gyda llwybr clir at gyflawni sero-net
- Piblinell wedi'i rheoli o raglenni a mapiau ffordd cynnyrch a gefnogir gan randdeiliaid
- Ymgysylltiad â staff a rhanddeiliaid yn y chwarterel uchaf

## EIN HAMCANION STRATEGOL

## CENHADAETH 1

Darparu  
platfform ar  
gyfer galluogi  
trawsnewid  
digidol

Ein hamcanion strategol ar gyfer ein seilwaith yn y dyfodol, llwyfan data, a phensaernïaeth agored yw:

- **Symud ein holl storffeydd data a gwasanaethau i blatfform NDR i greu un Storfa Data Clinigol genedlaethol**
- **Ailgynllunio ein cymwysiadau a'n gwasanaethau i bensaernïaeth lân yn seiliedig ar safonau agored sydd wedi'u dylunio'n ddiogel**
- **Ymestyn safonau data a chydrannau data i ofal cymdeithasol a phartneriaid eraill**
- **Sefydlu fframwaith Cymru gyfan ar gyfer rhannu data iechyd a gofal cymdeithasol**
- **Symud ein holl wasanaethau byw i'r cwmwl a chau ein canolfannau data**

Rydym eisoes yn gwneud cynnydd tuag at gyflawni'r nodau hyn, a fydd yn sicrhau canlyniadau pwysig - yn bennaf oll, datgomisiynu seilwaith etifeddol a gostyngiad mewn 'dyled dechnegol'.

Bydd hyn yn lleihau cost seilwaith, yn lleihau dibyniaeth ar systemau trydydd parti, yn lleihau cymhlethdod, ac yn gwella seiberddiogelwch.

Bydd seilwaith a phensaernïaeth fodern, sy'n ddiogel trwy ddyluniad, yn ein galluogi i symleiddio prosesau sicrwydd ac awtomeiddio profion, gan gyflymu datblygiad a galluogi dull cynnyrch ystwyth. Bydd pensaernïaeth sy'n seiliedig ar safonau yn cyflymu integreiddio ac yn ei gwneud hi'n haws i wahanol gymwysiadau gydweithio.

Bydd storffeydd data a gwasanaethau cwmwl yn raddiadwy, bydd ganddynt fwy o allu, a byddant yn ein galluogi i gyfuno setiau data mawr a defnyddio technolegau Deallusrwydd Artiffisial newydd. Bydd sefydlu Canolfan Ragoriaeth Cwmwl yn dod ag arbenigedd ynghyd, yn cyflymu mabwysiadu o fewn IGDC ac yn ein sefydliadau partner, gan hwyluso ffyrdd newydd o weithio, rhannu gwybodaeth a phrofiad ac adeiladu cymuned o arbenigwyr.

## EIN HAMCANION STRATEGOL

## CENHADAETH 1

Darparu  
platfform ar  
gyfer galluogi  
trawsnewid  
digidol

Mae'r canlyniadau hyn yn flaenoriaethau safonol y diwydiant ar gyfer y mwyafrif o sefydliadau digidol, oherwydd eu bod yn sicrhau manteision sylweddol. Yn benodol, maent yn lleihau'r gost o ddarparu a chynnal gwasanaethau, ac maent yn lleihau'r gost a'r amser y mae'n ei gymryd i fynd o ddylunio sy'n canolbwyntio ar y defnyddiwr i gynhyrchion a nodweddion sy'n ychwanegu gwerth.

Bydd pensaernïaeth fodern sy'n seiliedig ar seilwaith a safonau yn ein helpu i recriwtio a chadw staff mewn marchnad gystadleuol iawn ar gyfer talent ddigidol, a bydd yn ein helpu i ddenu a gweithio gyda sefydliadau partner. Mae data mwy diogel, mwy o reolaethau ar breifatrwydd a rhannu data, a seiberddiogelwch cryfach hefyd yn fanteision ansawdd a diogelwch pwysig.

Nid yw gorffwys ar ein bri yn opsiwn. Os na symudwn ymlaen o'n seilwaith a'n pensaernïaeth etifeddol byddwn yn parhau i reoli 'dyled dechnegol'; bydd rhedeg gwasanaethau presennol yn costio mwy, bydd datblygu cynhyrchion digidol newydd yn costio mwy ac yn cymryd mwy o amser, ni fyddwn yn gallu manteisio ar dechnolegau newydd addawol fel Deallusrwydd Artiffisial. Bydd ein seilwaith a'n pensaernïaeth yn arafach nag y gallai fod, yn llai hygyrch, ac ni fydd yn cynyddu'n hawdd, gan gael effaith negyddol ar draws y system iechyd a gofal.

Mae angen inni weithio gyda phartneriaid i fynd i'r afael â hyn oherwydd bod seilwaith da yn dwyn ynghyd gyfrifoldebau lleol a chenedlaethol, ac yn cyfuno darpariaeth caledwedd a meddalwedd. Mae hyn i gyd yn dylanwadu ar ddefnyddioldeb offer digidol, sy'n hanfodol i gefnogi gofal diogel.



## EIN HAMCANION STRATEGOL

## CENHADAETH 2

Darparu cynhyrchion a gwasanaethau digidol o ansawdd uchel

Er mwyn darparu gwasanaethau digidol o'r radd flaenaf, erbyn 2030 byddwn yn sicrhau:

- Bod yr holl ragnodi a rheoli meddyginiaethau yng Nghymru wedi'u galluogi'n ddigidol**
- Bod ein holl systemau iechyd digidol a'n systemau gofal cymdeithasol mawr yn llifo data i'r platfform NDR ac ohono**
- Bod ein gwasanaethau iechyd craidd wedi'u cyfuno'n un cymhwysiad Cofnod Iechyd Electronig Cymru gyfan**
- Bod ein gwasanaethau gofal cymdeithasol craidd wedi'u cyfuno'n un cymhwysiad Cofnod Gofal Cymdeithasol Electronig Cymru gyfan**

Fel y disgrifiwyd yn gynharach yn y ddogfen hon, rydym yn darparu llawer o wasanaethau a rhaglenni digidol, fel gwasanaethau byw craidd ac fel rhaglenni trawsnewid digidol, ar draws chwe phortffolio cyflawni thematig. Yn hanesyddol rydym wedi mabwysiadu dull 'gorau o'i fath', gan ddewis y cymhwysiad gorau ar gyfer pob arbenigedd (e.e. canser, mamolaeth) neu leoliad clinigol (e.e. adran achosion brys, gofal dwys).

Mae gennym system i reoli gweinyddiaeth cleifion a system ar wahân i reoli cofnodion clinigol ac atgyfeiriadau. Mae gan rai byrddau iechyd system i reoli llif cleifion drwy eu hysbytai, mae gan eraill systemau i gasglu arsylwadau cleifion yn ddigidol. Mae'r amgylchedd hwn o wahanol ffurfweddu, mewngofnodi a rhyngwynebau defnyddwyr yn gymhleth i'w reoli, ac yn y pen draw bydd yn cynyddu'r risg o niwed i gleifion.

Ein huchelgais nawr yw gweithio gyda'n partneriaid cyflawni a'n cyflenwyr i atgyfnerthu'r 'ystâd geisiadau' dameidiog hon ym meysydd iechyd a gofal cymdeithasol. Canlyniad hyn fydd profiad gwell i ddefnyddwyr, cymwysiadau digidol modern â nodweddion llawn, a phrofiad symlach i ddefnyddwyr a thimau digidol. Bydd llai o systemau ar wahân yn ei gwneud yn haws hyfforddi a chefnogi defnyddwyr, yn haws i reoli a chynnal systemau, yn haws ymgysylltu â defnyddwyr i ddeall eu hanghenion, ac yn gyflymach i gyflwyno nodweddion newydd y maent eu heisiau.

Fel mesur canlyniad allweddol byddwn yn defnyddio asesiadau a gydnabyddir yn rhyngwladol i feincnodi ein haeddfedrwydd digidol, ochr yn ochr â safonau cydnabyddedig eraill, a'n hadroddiadau statudol yn erbyn y Ddyletswydd Ansawdd.

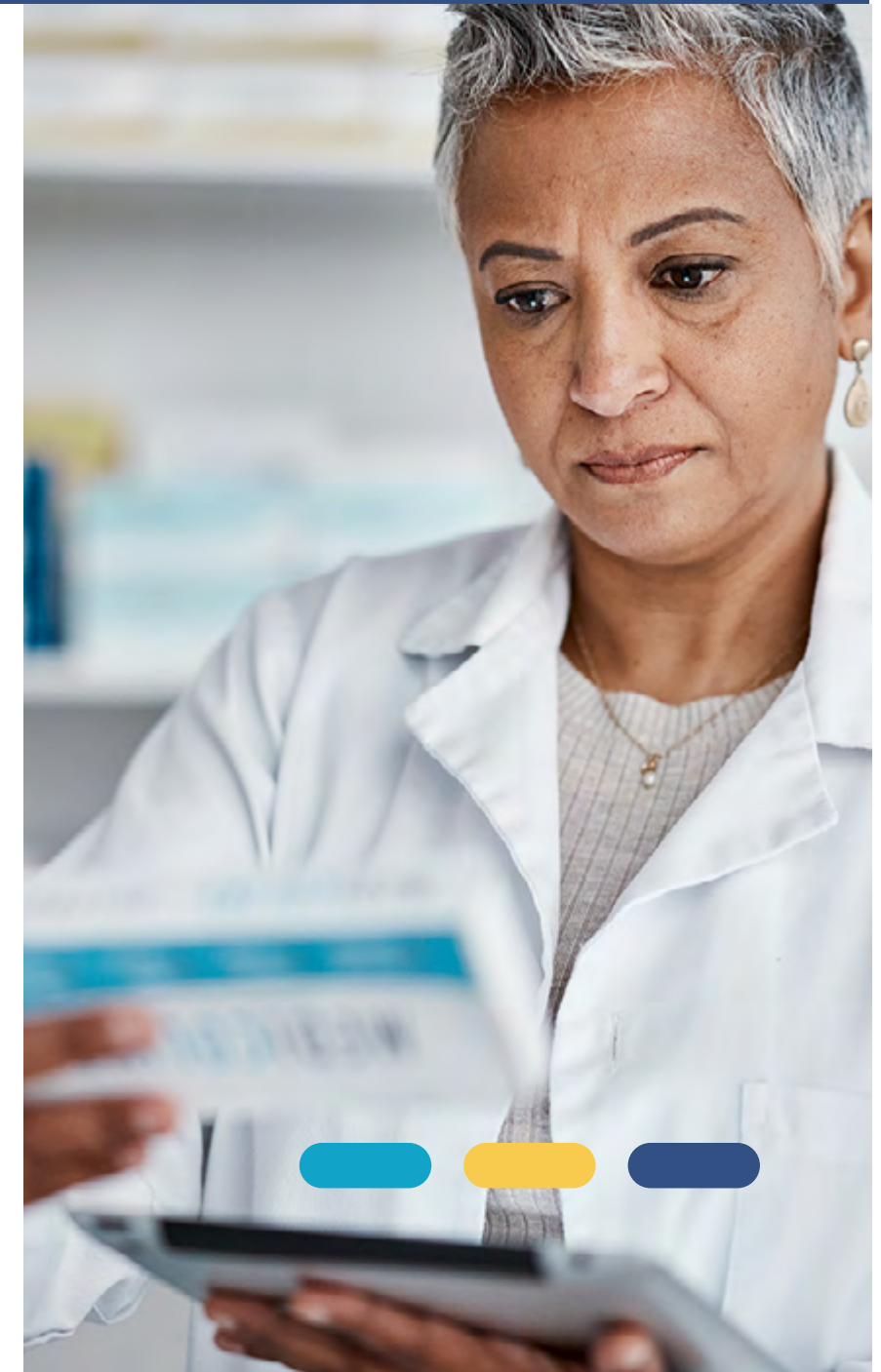
## EIN HAMCANION STRATEGOL

## CENHADAETH 2

Darparu cynhyrchion a gwasanaethau digidol o ansawdd uchel

Mae galluogi modelau newydd o iechyd a gofal lleol di-dor yn brif flaenoriaeth yng nghynllun Cymru Iachach, sydd hefyd yn disgrifio sut y gall “technolegau digidol ddod â gwybodaeth gan wahanol ddarparwyr ynghyd, fel bod modd modelu a rhagweld y galw am wasanaethau iechyd a gofal cymdeithasol.” Mae dod â data iechyd a gofal cymdeithasol ynghyd yn y platfform NDR, a sicrhau y gellir ei ddefnyddio’n ddiogel i wella’r modd y darperir gwasanaethau integredig yn ganlyniad allweddol, felly.

Gwnaethom ddarparu ymateb digidol o’r radd flaenaf i COVID-19 am gost gymharol isel, o’i gymharu â systemau iechyd eraill. Buom yn gweithio gyda phartneriaid fel system gyfan, gan ddarparu cymwysiadu Cymru gyfan a rhannu data cleifion yn ddiogel ar draws maes iechyd a gofal cymdeithasol. Gallwn ni wneud hyn eto, gan leihau costau ar draws ein hystâd trwy gael llai o geisiadau, llai o gymhlethdod, llai o amrywiad, llai o ddyblygu. Byddwn yn sicrhau manteision o gwblhau ein symudiad i ragnodi digidol a rheoli meddyginiaethau, a fydd yn lleihau costau ond yn bwysicach fyth yn gwella ansawdd a diogelwch trwy well presgripsiynu ac olrhain digidol o alergeddau cyffuriau ac adweithiau niweidiol. Bydd mewnwelediadau data o gofnod meddyginiaethau cynhwysfawr a rennir yn ein helpu i ganolbwyntio ar gyflawni canlyniadau sydd o bwys i gleifion, gan leihau ein costau cyffredinol o bosibl. Bydd cymorth penderfynu ac offer cynorthwyol sydd wedi’u hymgorffori mewn cymwysiadu yn helpu gweithwyr proffesiynol i gymhwyso egwyddorion iechyd a gofal darbodus sy’n seiliedig ar werth, gyda mwy o bwyslais ar atal, canfod a diagnosis cynnar, llwybrau cleifion symlach, ymyriadau optimaidd, a thriniaethau personol.



## EIN HAMCANION STRATEGOL

## CENHADAETH 3

Ehangu'r cofnod iechyd a gofal digidol a'r defnydd o ddulliau digidol i wella iechyd a gofal

Er mwyn gwneud y defnydd gorau o'r cofnod iechyd a gofal digidol yn 2030, a sicrhau bod gwasanaethau digidol yn cael eu defnyddio ym mhobman, ein hamcanion yw'r canlynol:

- **Bod un cofnod iechyd a gofal digidol cynhwysfawr yn cael ei ddefnyddio ar draws pob lleoliad ledled Cymru**
- **Bod Ap GIG Cymru yn cael ei ddefnyddio'n rheolaidd gan dros filiwn o bobl**
- **Bod defnyddwyr yn nodi boddhad chwarterel uchaf gyda'n cynnyrch a'n gwasanaethau**

Bydd gennym gofnod iechyd a gofal digidol ar gyfer pob person yng Nghymru a fydd yn dilyn y person hwnnw am eu hoes. Bydd y data hwn yn ffynhonnell gwirionedd ar gyfer holl ddata iechyd person, ni waeth ble y cafodd ei storio'n wreiddiol neu gan bwy y cafodd ei greu. Bydd hyn yn rhoi golwg gyflawn a chydgyssylltiedig o iechyd person, yn helpu pobl i wneud penderfyniadau gwell am eu gofal, ac yn gwella ansawdd y gofal a ddarperir.

Bydd gwybodaeth am berson ar draws y cynhyrchion a'r gwasanaethau hynny'n cael ei chofnodi mewn ffyrdd safonol, gan fwydo i mewn i gofnod iechyd a gofal digidol personol.

Bydd pobl yn cael mynediad cynhwysfawr at eu data iechyd drwy'r ap. Bydd hyn yn caniatáu iddynt weld canlyniadau eu profion, eu meddyginiaethau, a gwybodaeth iechyd arall, gan arwain at fynediad haws at y gofal cywir a chan arwain at ganlyniadau gwell. Bydd hefyd yn caniatáu iddynt rannu eu data â'u darparwyr gofal iechyd, ac i gymryd rhan mewn ymchwil. Ar gyfer byrddau ac ymddiriedolaethau iechyd, bydd hyn yn lleihau'r angen i fuddsoddi mewn atebion lleol, gan roi profiad cydgysylltiedig i gleifion a gwella'r nifer sy'n mynd i'w hapwyntiadau.

Rydym yn cydnabod nad yw pawb yn gallu cychu gwasanaethau digidol, a bydd rhai pobl yn dewis peidio â gwneud hynny. Rydym yn ystyried cynhwysiant digidol yn ein cynnyrch, er enghraifft drwy weithio gyda defnyddwyr i'w gwneud yn fwy hygyrch, ac rydym hefyd yn gweithio gyda Llywodraeth Cymru a phartneriaid cyflawni i sicrhau bod opsiynau nad ydynt yn rhai digidol yn parhau i fod ar gael.

## EIN HAMCANION STRATEGOL

## CENHADAETH 3

Ehangu'r  
cofnod iechyd  
a gofal digidol  
a'r defnydd o  
ddulliau digidol  
i wella iechyd a  
gofal

Bydd gan weithwyr iechyd a gofal cymdeithasol fynediad at gofnodion perthnasol a phriodol, pan fydd eu hangen arnynt; ni fydd angen iddynt chwilio am wybodaeth o ffynonellau lluosog, a byddant yn gallu gwneud penderfyniadau cywir a gwybodus yn gyflymach. Bydd offer digidol a Deallusrwydd Artiffisial yn gallu defnyddio'r un cofnodion hynny i roi argymhellion personol am driniaeth cleifion i glinigwyr (Cymorth i Benderfyniadau Clinigol). Bydd gan y gwasanaethau cymdeithasol y wybodaeth i gynllunio gwasanaethau'n briodol. Bydd pobl yn cael gweld eu cofnodion eu hunain i wneud dewisiadau gwybodus am eu hiechyd a'u gofal. Bydd adborth gan y rhai sy'n defnyddio ein cynnyrch a'n gwasanaethau yn y chwarterel uchaf ar gyfer boddhad defnyddwyr.

Bydd y cofnod iechyd a gofal digidol yn cymryd gwybodaeth o lawer o wahanol leoedd, gan gynnwys cofnodion iechyd electronig (EHRS) a ddefnyddir mewn gofal sylfaenol, ysbytai a gwasanaethau cymunedol, cofnodion iechyd personol (PHRs) a allai gael eu cofnodi gan y cleifion eu hunain, a dyfeisiau gwisgadwy. Bydd hyn yn sicrhau bod clinigwyr a gofalwyr yn cael golwg gynhwysfawr ar wybodaeth o ansawdd uchel am iechyd person.

Bydd y cofnod iechyd a gofal digidol yn dilyn person ar hyd ei daith iechyd a gofal. Mae hyn yn golygu y bydd ei ddata ar gael i bob un o'u darparwyr iechyd a gofal, ni waeth ble maent yn derbyn gofal. Bydd hyn yn sicrhau bod pawb sy'n ymwneud â gofal person yn cael mynediad priodol i'r un wybodaeth, a'u bod yn gallu gwneud penderfyniadau gwybodus am eu gofal.



## EIN HAMCANION STRATEGOL

## CENHADAETH 4

Ysgogi gwell gwerth a chanlyniadau drwy arloesi

Er mwyn cefnogi **mw y o weithgarwch ymchwil ac arloesi** ac i ddangos ei werth. Erbyn 2030 bydd gennym ni:

- **Amgylchedd Data Diogel NDR sy'n darparu mynediad ar gyfer ymchwil tra'n diogelu preifatrwydd**
- **Gwasanaeth mewnwelediadau gwybodaeth a data cenedlaethol sy'n dangos budd a gwerth net**
- **Defnyddio Deallusrwydd Artiffisial ac awtomeiddio, yn ddiogel ac yn foesebol, i sicrhau gwelliannau cynhyrchiant flwyddyn ar ôl blwyddyn ar draws GIG Cymru**

Bydd yr haen ddata sylfaenol yn llywio dylunio prosesau clinigol, adroddiadau rheoli lleol a chenedlaethol, arloesi ac ymchwil, a gwneud penderfyniadau ar lefel y llywodraeth. Bydd hyn yn ein galluogi ni, a'n partneriaid, i wella ansawdd gofal, nodi tueddiadau, a gwneud gwell penderfyniadau ynghylch sut i ddyrannu adnoddau.

Bydd y cofnod iechyd a gofal digidol yn sicrhau bod data cleifion ar gael ar bwynt gofal, waeth beth fo'r lleoliad. Bydd sicrhau bod gwybodaeth, modelu a rhagweld amser real

ar gael i ddarparwyr iechyd a gofal yn eu galluogi i wneud penderfyniadau gwybodus am ofal cleifion, a darparu profiad mwy cydgysylltiedig a di-dor i gleifion.

Bydd y cofnod iechyd a gofal digidol yn gwneud Cymru yn ddewis daearyddol ar gyfer ymchwil iechyd a gofal system gyfan. Mae hyn oherwydd y bydd yr haen ddata yn rhoi golwg gynhwysfawr ar ddata cleifion, a bydd yn caniatáu i ymchwilwyr gynnal ymchwil sy'n fwy cywir ac amserol trwy bartneriaethau a phrosiectau ymchwil a ariennir.

Bydd y gwerth a gynhyrchir drwy ymchwil ac arloesi yn cael ei rannu'n ôl i'r system iechyd a gofal, gan fod o fudd i bobl Cymru yn y pen draw. Bydd hyn yn sicrhau bod cleifion a darparwyr gofal iechyd fel ei gilydd yn teimlo manteision ymchwil.

Gallai cyd-fynd â gweinyddiaethau iechyd a gofal eraill y DU gynyddu apêl a gwerth data Cymru. Mae hyn oherwydd y bydd yn caniatáu i ymchwilwyr gynnal ymchwil ar draws poblogaeth fwy, a bydd yn hwyluso cydgasglu setiau data.

## EIN HAMCANION STRATEGOL

## CENHADAETH 5

Bod yn bartner strategol dibynadwy ac yn sefydliad cynhwysol ac uchelgeisiol o ansawdd uchel

Erbyn 2030 byddwn wedi cadarnhau ein safle fel **partner dibynadwy a sefydliad sy'n perfformio'n dda**, drwy feddu ar y canlynol:

- **Ymagwedd academi at ddatblygu pobl drwy raglenni datblygu talent ac arweinyddiaeth, sy'n cyd-fynd â Fframwaith Gallu Proffesiwn Digidol a Data**
- **Sefyllfa ariannol gadarn a sefydlog dros y tymor hir**
- **Ôl troed carbon o leiaf 34% yn is gyda llwybr clir at gyflawni sero-net**
- **Gweithio gyda phartneriaid a rhanddeiliaid i ddarparu llif o raglenni a phrosiectau yn y dyfodol wedi'u blaenoriaethu**
- **Ymgysylltu â staff a rhanddeiliaid yn y chwarterel uchaf**

Byddwn yn gallu mesur pa mor llwyddiannus ydym wrth gyflawni ein gweledigaeth drwy fesur pa mor dda y mae ein cynnyrch a'n gwasanaethau yn cael eu defnyddio gan sefydliadau iechyd a gofal a'r cyhoedd yng Nghymru, ac asesu eu hansawdd, pa mor werthfawr ydyn nhw i staff iechyd a gofal, a pha mor ddiogel ydyn nhw. Bydd deall hyn hefyd yn ein helpu i achub y blaen ar y galw am offer a gwasanaethau digidol newydd.

Caiff ei atgyfnerthu drwy gydnabyddiaeth gan gyrff y diwydiant a sefydliadau rhanddeiliaid.

Bydd ein staff yn cael eu grymuso a'u hysgogi i arloesi o fewn diwylliant sy'n gwobrwyo darpariaeth. Bydd hyn yn caniatáu iddyn nhw fod yn greadigol a dod o hyd i ffyrdd newydd, gan gefnogi ein perfformiad sefydliadol, gwneud defnydd effeithiol o'r offer digidol sydd ar gael iddynt, tra'n ein helpu i gadw ffocws ar gyflawni ein hymrwymadau. Byddwn yn defnyddio prosesau gwneud penderfyniadau ar sail gwerth i osod ein blaenoriaethau er mwyn sicrhau ein bod ni bob amser yn gwneud y defnydd gorau o'n hadnoddau, gan gynnal ein cynaliadwyedd ac ystwythder ariannol.

Bydd trawsnewid digidol yn cael ei weld fel rhan annatod o'r agenda drawsnewid ehangach, a rhaid i dimau IGDC weithio gyda phartneriaid i ddarparu'r galluoedd sy'n sail iddo. Bydd y gwerth a grëwyd trwy ein cenhadaeth "Darparu platfform ar gyfer galluogi trawsnewid digidol" yn cael ei wireddu trwy weithredoedd trawsnewid gwasanaeth mewn sefydliadau iechyd a gofal, gyda gofynion yn llifo'n ôl i dimau IGDC, a chyda swyddogaethau a nodweddion newydd yn cael eu darparu yn ôl. Dim ond os yw'r platfform ei hun yn hyblyg ac yn raddiadwy yn y ffyrdd a ddisgrifir yma y gall hyn weithio.

## EIN HEGWYDDORION CRYNODEB

Bydd yn rhaid i ni wneud newidiadau amlwg a thrawsbynciol i sicrhau bod ein cynnyrch a'n gwasanaethau digidol yn addas ar gyfer GIG Cymru yn y dyfodol.

Mae ein hegwyddorion yn disgrifio sut y byddwn yn gwneud hyn. Byddwn yn eu defnyddio i arwain y dewisiadau a wnawn drwy gydol cyfnod y strategaeth hon wrth i ni weithio tuag at ein hamcanion strategol.

**EIN GWELEDIGAETH:** Darparu gwasanaethau digidol o'r radd flaenaf, gan rymuso pobl i fyw bywydau iachach.

EGWYDDOR

**1****Rhoi pobl yn gyntaf**

EGWYDDOR

**2****Symleiddio popeth ry'n ni'n gwneud**

EGWYDDOR

**3****Cynllunio am fwy o ddata, mwy yn ddigidol**

EGWYDDOR

**4****Canfod gwerth ychwanegol**

EGWYDDOR

**5****Dysgu o ddoe, camu at fory**

## EIN HEGWYDDORION

EGWYDDOR

1

### Rhoi pobl yn gyntaf

Wrth galon ein sefydliad mae ymrwymiad i roi ein pobl, ein partneriaid a'n defnyddwyr wrth wraidd popeth a wnawn. Rydym yn cydnabod mai ein pobl yw ein hased mwyaf, ac mae ein gallu i wireddu ein gweledigaeth a chyflawni ein cenadaethau wedi'i gysylltu'n annatod â'u dawn, eu harbenigedd a'u hymrwymiad. Mae ein hymagwedd yn adeiladu ar ein Gwerthoedd presennol, ein strategaeth Pobl a Datblygu Sefydliadol, ein Cenhadaeth 5, ac Amcan 1 Strategaeth Digidol a Data Llywodraeth Cymru ar gyfer Iechyd a Gofal Cymdeithasol yng Nghymru.

Bydd yr egwyddor hon yn arwain y penderfyniadau rydym yn eu gwneud a'r blaenoriaethau rydym yn eu gosod mewn perthynas â'n pobl, gan gynnwys sut rydym yn parhau i fod yn lle gwerth chweil ac atyniadol i weithio, sut rydym yn cynnig llwybrau gyrfa a chyfleoedd datblygu, sut rydym yn recriwtio pobl newydd i'n timau, a sut rydym yn hyrwyddo ac yn ystyried cynhwysiant digidol drwy gydol ein gwaith. Mewn tirwedd gystadleuol sy'n datblygu'n gyflym, fel cyflogwr, mae ein gallu i gadw, datblygu a denu pobl ragorol yn hanfodol i'n llwyddiant parhaus.

Mae cyflymder newid technolegol yn golygu nad ydym yn gwybod yr holl sgiliau gwahanol y bydd ein pobl eu hangen yn y dyfodol. Mae technolegau newydd yn dod â newid mewn geirfa a mathau newydd o gymhlethdod. Er mwyn parhau i fod yn gystadleuol, rhaid i ni feithrin diwylliant o ddysgu a datblygu parhaus, er mwyn sicrhau bod gan ein pobl y sgiliau a'r wybodaeth sydd eu hangen arnynt i lwyddo.



## EIN HEGWYDDORION

EGWYDDOR

1

### Rhoi pobl yn gyntaf

Wrth i ehangder y sgiliau sydd eu hangen ym maes iechyd a gofal digidol gynyddu, felly hefyd yw dyfnder yr arbenigedd o fewn y setiau sgiliau hynny. Mae hyn yn golygu bod angen inni fod yn esblygu ein dull o reoli talent yn gyson, er mwyn sicrhau ein bod yn denu ac yn cadw'r bobl orau. Trwy fuddsoddi mewn Canolfannau Rhagoriaeth, byddwn yn datblygu ein timau a'r arbenigedd dwfn sydd ei angen arnom i ysgogi newid ar draws y system iechyd a gofal.

Disgwylir i'r ffordd rydym yn defnyddio data ac yn rhyngweithio ag offer Deallusrwydd Artiffisial newid yn sylweddol yn y dyfodol cymharol agos. Disgwylwn i Ddeallusrwydd Artiffisial ac awtomeiddio ddisodli gwaith ailadroddus cyffredin fel y gall pobl ganolbwyntio ar fwy o weithgarwch sy'n ychwanegu gwerth. Er enghraifft, o fewn ein sefydliad bydd offer i gefnogi codio a datblygu meddalwedd yn gyrru cynhyrchiant, ac ar draws y GIG bydd offer Deallusrwydd Artiffisial newydd yn helpu gweithwyr proffesiynol i adolygu gwybodaeth ac i ddrafftio dogfennau. Dros amser rydym yn disgwyl gweld technolegau cefnogi penderfyniadau clinigol newydd, yn amodol ar ystyriaethau diogelwch a moesegol.



## EIN HEGWYDDORION

EGWYDDOR

1

### Rhoi pobl yn gyntaf

Mae angen i ni ddarparu cyfleoedd i'n pobl ddysgu a datblygu, a chael eu hyrwyddo o fewn ein sefydliad. Pan fydd ein pobl yn teimlo bod ganddynt gyfleoedd i dyfu a datblygu eu gyrfaedd, maent yn fwy tebygol o ymgysylltu a bod yn gynhyrchiol. Byddwn yn grymuso ein pobl i ysgogi newid digidol drwy greu'r amodau iddynt ddefnyddio eu harbenigedd digidol a'u gwybodaeth i'r eithaf.

Bydd hyn yn helpu i leihau ein trosiant pobl, a chostau recriwtio. Wrth wneud hyn oll, rydym yn deall y byddwn yn holi llawer o'n pobl, a dyna pam mai hon yw ein hegwyddor strategol gyntaf.

Byddwn yn adeiladu ar ein Hachrediad Siarter Cynhwysiant Digidol, gydag ymrwymiad parhaus i chwe addewid allweddol y siarter. Drwy hyn byddwn yn cefnogi iechyd a lles ein pobl ein hunain, ac yn atgyfnerthu ein hymrwymiad i sicrhau bod pawb yng Nghymru yn gallu cael mynediad at y cynhyrchion a'r gwasanaethau digidol rydym yn eu darparu. Bydd ailadrodd ein cynllun cynhwysiant digidol yn ymgorffori diwylliant o gynhwysiant digidol ym mhopeth a wnawn.

Dim ond os cânt eu defnyddio gan eu defnyddwyr arfaethedig y caiff ein cynnyrch a'n gwasanaethau eu gwerthfawrogi. Byddwn yn cynnal perthnasoedd gwaith cryf gyda'n partneriaid, gan feithrin dulliau cydweithredol ac arloesol trwy ymgysylltu clinigol a newid busnes i sicrhau bod ein cynnyrch a'n gwasanaethau yn diwallu anghenion amrywiol eu pobl.

Byddwn yn rhoi defnyddwyr ein cynnyrch a'n gwasanaethau wrth wraidd y broses ddylunio. Trwy ffocws di-baid ar anghenion defnyddwyr, byddwn yn gallu adeiladu cynhyrchion sy'n cael eu gwerthfawrogi gan y bobl sy'n eu defnyddio.

## EIN HEGWYDDORION

EGWYDDOR

2

## Symleiddio popeth ry'n ni'n gwneud

Drwy leihau cymhlethdod, gallwn ni ysgogi'r broses o symleiddio'r ffordd rydym yn cyflawni, gan gynnwys ein hystâd cymwysiadau pensaernïaeth, rhaglenni a phrosesau. Gallwn ni leihau cymhlethdod yr hyn rydym yn ei wneud trwy ganolbwyntio ar y canlynol:

- Defnyddio technolegau a phrosesau safonol;
- Dileu camau a phrosesau diangen;
- Awtomeiddio tasgau rheoli prosiect, rhaglenni a phortffolio ailadroddus;
- Atgyfnerthu ein cynnyrch a'n gwasanaethau.

Drwy symleiddio'r hyn rydym yn ei wneud a sut rydym yn ei wneud, gallwn ni ddod yn sefydliad mwy effeithlon ac effeithiol gan ein galluogi i sicrhau canlyniadau gwell.

Mae mabwysiadu dull pensaernïaeth agored yn ganolog i wneud ein cynnyrch yn fwy syml,

gwydn a hyblyg, ac mae'n cefnogi'r themâu yn Strategaeth Digidol a Data Llywodraeth Cymru ar gyfer Iechyd a Gofal Cymdeithasol yng Nghymru, yn enwedig Nod 2: Adeiladu llwyfannau digidol. Byddwn yn gallu arloesi'n gyflymach ac ymateb i anghenion staff, cleifion a'r cyhoedd yn gyflym ac yn effeithiol. Bydd y cynhyrchion a'r gwasanaethau sydd wedi'u hadeiladu o fewn y bensaernïaeth hon yn gyflymach i'w defnyddio, yn fwy dibynadwy ac yn fwy hyblyg i anghenion pobl. Rydym eisoes wedi dechrau gweithio yn y ffordd bensaernïaeth agored hon, ond bydd trosglwyddo popeth rydym yn ei wneud i'r ffordd hon o weithio yn un o'r darnau mwyaf o waith a ddaw o'r strategaeth hon. Mae angen prosesau sicrwydd effeithiol ac effeithlon i wneud newidiadau o fewn y bensaernïaeth agored hon. Rhaid i'r cynhyrchion a'r gwasanaethau a ddarparwn fodloni'r safonau ansawdd uchaf, ac mae angen iddynt fod ar gael yn rhwydd pan fydd eu hangen ar staff, cleifion a'r cyhoedd.



## EIN HEGWYDDORION

EGWYDDOR

2

### Symleiddio popeth ry'n ni'n gwneud

Mae gennym grwpiau sicrwydd mewnol sefydledig sy'n darparu llawer o'r swyddogaethau hyn, fodd bynnag cawsant eu cynllunio a'u sefydlu i gefnogi cynhyrchion a gwasanaethau traddodiadol. Mae ein grwpiau a'n byrddau sicrwydd yn parhau i fod yn hollbwysig i ddilysu'r gwaith rydym yn ei wneud, ac i fod yn effeithiol o fewn ein ffyrdd newydd o weithio mae angen iddynt weithio mewn ffordd symlach. Byddwn yn gwneud hyn drwy sefydlu rheolau a manylebau clir ynghylch beth sydd angen ei sicrhau, pryd a sut - ond yn bwysicach fyth lle na ddylem geisio haenau ychwanegol o sicrwydd pan nad oes gwerth ychwanegol pellach. Wrth wneud hyn, bydd ein proses sicrwydd yn symlach, gan ganolbwyntio ar y gwaith sicrwydd sydd ei angen yn unig, a darparu'r sicrwydd hwnnw yn gyflym ac yn effeithiol, gan ein cefnogi i ddarparu gwerth i staff, cleifion a'r cyhoedd.

Er mwyn symleiddio sut rydym yn rheoli portffolio cymhleth o weithgarwch trawsnewid, byddwn yn dod â'r holl raglenni a phrosiectau ynghyd o fewn un Swyddfa Rheoli Portffolio (PMO). Bydd defnyddio un PMO yn ein galluogi i safoni'r ffordd y mae Portffolios, Rhaglenni a Phrosiectau'n cael eu rhedeg, gan weithio i un rhestr o reolau ar gyfer cychwyn, rhedeg a chau darnau o waith. Bydd hyn yn symleiddio'r dasg o gychwyn Portffolios, Rhaglenni a Phrosiectau newydd, gyda mecanweithiau llywodraethu, templedi dogfennau, amserlenni adrodd ac offer a sefydlwyd o flaen llaw i gefnogi cyflawniad llwyddiannus y gwaith.

Bydd sefydlu PMO yn helpu i leihau cymhlethdod ein Portffolios, Rhaglenni a Phrosiectau, gan leihau gwastraff ac oedi, a bydd yn cefnogi'r Portffolios, Rhaglenni a Phrosiectau hynny wrth ddarparu gwerth cyflym i staff, cleifion a'r cyhoedd, tra hefyd yn datblygu ein henw da am gyflawni ein gwaith.

Bydd rhoi defnyddwyr ein cynnyrch - p'un a ydynt yn staff, cleifion neu'r cyhoedd - wrth wraidd y ffordd rydym yn eu dylunio, yn gwneud ein cynnyrch a'n gwasanaethau yn bleserus, yn effeithiol ac yn reddfoll i'w defnyddio. Drwy fabwysiadu dull dylunio sy'n canolbwyntio ar y defnyddiwr ym mhob rhan o'r sefydliad, byddwn yn camu y tu hwnt i'n ffiniau traddodiadol o ran datblygu cynnyrch, ac yn edrych yn fwy ar sut mae ein cynnyrch a'n gwasanaethau'n cael eu defnyddio, yr amgylcheddau y mae pobl yn eu defnyddio, y mathau o ddyfeisiau y maent yn defnyddio'r gwasanaethau arnynt, a'r holl brofiad a gânt o'u defnyddio.

Gan weithio gyda Llywodraeth Cymru a'n partneriaid i sefydlu Canolfan Ragoriaeth o ran dylunio sy'n canolbwyntio ar y defnyddiwr, byddwn yn datblygu perthnasoedd llawer agosach â defnyddwyr ein holl gynnyrch a gwasanaethau. Bydd hefyd yn ein helpu i gyflawni ein cenadaethau, yn enwedig o ran ehangu'r defnydd o'r cofnod iechyd a gofal digidol a'r defnydd o ddigidol i wella iechyd a gofal, ond hefyd wrth ddarparu cynhyrchion a gwasanaethau o ansawdd uchel.

## EIN HEGWYDDORION

EGWYDDOR

3

Design for more data, more digital

Mae pob achos o ryngweithio rhwng aelod o'r cyhoedd a gwasanaethau iechyd a gofal yn cynhyrchu data newydd. Wrth i ni gyflwyno ffyrdd newydd o gasglu data yn electronig, mewn ffyrdd mwy cynhwysfawr, bydd y swm hwnnw o ddata yn parhau i dyfu.

Ein cyfrifoldeb ni yw dylunio ar gyfer mwy o ddata a mwy o ddigidol. Mae hyn yn golygu y bydd angen i ni fuddsoddi nid yn unig mewn sgiliau, technolegau newydd a datblygu prosesau newydd i wella'r ffordd rydym yn darparu gwasanaethau, ond hefyd buddsoddi mewn data o ansawdd uchel sy'n ddefnyddiol ac yn ddefnyddiadwy. Mae'r data a ddefnyddir ymhlith iechyd a gofal pobl yng Nghymru i gyd yn rhan o'r **cofnod iechyd a gofal digidol sengl cynhwysfawr**. Mae gennym ni sylfeini'r cofnod iechyd a gofal digidol hwn eisoes ar waith, a bydd y gwaith a wnawn nesaf yn ei drawsnewid yn ecosystem ddata lewyrchus. Mae ein strategaeth data NDR yn nodi sut y byddwn yn dod â data ynghyd o bob rhan o'r system iechyd a gofal cymdeithasol gan greu cofnod cyflawn a chyfannol o'r wybodaeth sy'n berthnasol i iechyd a gofal unigolyn.

Mae ein strategaeth **data a dadansoddeg** eisoes yn nodi sut y byddwn yn buddsoddi mewn uwchsgilio ein staff ar offer a thechnolegau newydd, yn ogystal ag mewn hyfforddiant a chymorth i staff digidol a gwybodeg. Drwy sicrhau bod data'n cael ei rannu mewn ffyrdd sy'n diogelu preifatrwydd a diogelwch, byddwn yn dod yn sefydliad sy'n cael ei yrru'n fwy gan ddata ac sy'n cael ei alluogi'n ddigidol yn well ac sydd mewn gwell sefyllfa i wasanaethu ein partneriaid, ein cleifion a'r cyhoedd.

Bydd dyfodol y cofnod iechyd a gofal digidol yn ganolog i ryngweithiadau person â gwasanaethau iechyd a gofal cymdeithasol, ble bynnag y maent yng Nghymru. Bydd gan staff y wybodaeth berthnasol am y person sydd ar gael iddynt, gan eu helpu i wneud penderfyniadau cyflym a gwybodus, ni waeth ble mae'r person wedi derbyn gofal o'r blaen. Ni fydd angen i'r person ailadrodd gwybodaeth y mae eisoes wedi'i rhoi am ei anghenion iechyd a gofal, a bydd yn ddigon gwybodus, drwy Ap GIG Cymru, i chwarae rhan weithredol yn ei ofal ei hunan. Mae gennym rôl allweddol i'w chwarae wrth gefnogi Amcan 3 Strategaeth Digidol a Data Llywodraeth Cymru ar gyfer Iechyd a Gofal Cymdeithasol yng Nghymru, i wneud gwasanaethau'n ddigidol yn gyntaf.



## EIN HEGWYDDORION

EGWYDDOR  
3

## Design for more data, more digital

Ein trydedd genhadaeth yw ehangu'r **cofnod iechyd a gofal digidol** ac ehangu'r defnydd o ddigidol i wella iechyd a gofal. Mae'r nifer cynyddol o gynhyrchion a gwasanaethau rydym yn eu darparu a'u cefnogi yn arwain at lif cynyddol o ddata o fyrddau iechyd lleol ac ymddiriedolaethau, ond hefyd data a gynhyrchir gan gleifion eu hunain. Mae ehangu'r defnydd o ddigidol i wella iechyd a gofal yn cael ei ddangos drwy'r portffolios, rhaglenni a phrosiectau niferus rydym yn gyfrifol am eu cyflawni ar unrhyw adeg benodol. Bydd yr holl bortffolios, rhaglenni a phrosiectau hynny'n darparu cynhyrchion a gwasanaethau newydd, gan arwain at werth i staff, cleifion neu'r cyhoedd, a gwella iechyd a gofal.

Byddwn yn parhau i chwilio am ffyrdd y gallwn ni ddefnyddio Deallusrwydd Artiffisial yn ddiogel ac yn foesebol i ddatrys problemau, ysgogi cynhyrchiant, a gwella gwasanaethau. Mae gan Ddeallusrwydd Artiffisial y potensial i awtomeiddio tasgau ailadroddus, i bersonoli gwybodaeth a gwasanaethau, ac i gefnogi gwell penderfyniadau. Rydym eisoes yn gweithio gyda'n partneriaid a'n rhanddeiliaid i feithrin cymuned o ymarfer

o amgylch mabwysiadu a gweithredu datrysiadau Deallusrwydd Artiffisial.

Bydd angen ffyrdd arnom i fesur effaith y defnydd cynyddol o ddigidol a data. Mae **aeddfedrwydd digidol** yn fetrig y gallwn ni ei ddefnyddio i ddangos hyn. Bydd deall lle mae tir cyffredin ar draws sefydliadau partner yn helpu i ganolbwyntio ein hadnoddau cyfyngedig ar sicrhau gwerth ar draws y system iechyd a gofal. Yn yr un modd, lle mae meysydd lle mae sefydliadau unigol yn fwy aeddfed yn ddigidol nag eraill, gallwn ni weithio gyda'n sefydliadau partner i ehangu mentrau ar gyfer gweddill GIG Cymru.

Mae **defnyddioldeb** yn fetrig defnyddiol arall ar gyfer deall sut mae pobl yn defnyddio ein cynnyrch a'n gwasanaethau. Bydd ailadrodd yr asesiadau defnyddioldeb hyn dros amser yn dangos sut mae'r newidiadau rydym yn eu gwneud yn gwella profiad staff, cleifion a'r cyhoedd. Gall y newidiadau hyn fod yn fach, ond gyda'i gilydd gallant fod yn hynod werthfawr.



## EIN HEGWYDDORION

EGWYDDOR

4

### Canfod gwerth ychwanegol

Rydym yn canolbwyntio ar ddarparu datrysiadau i'r problemau sydd bwysicaf i'n partneriaid. Rydym hefyd yn creu gwerth pan fyddwn yn helpu staff, cleifion a'r cyhoedd i gael y gorau o'r hyn sydd ganddynt eisoes. Mae angen i ni weithio mewn partneriaeth agos â sefydliadau lleol pan fydd cynhyrchion newydd yn cael eu rhoi ar waith. Bydd hyn yn ein helpu i nodi lle gallwn ni wneud y gorau o'n cynnyrch a'n gwasanaethau fel bod defnyddwyr terfynol yn cael y profiad gorau a bydd yn sicrhau bod ein gwaith yn fwy gweladwy a gwerthfawr i'r defnyddiwr terfynol. Yn y pen draw, bydd hyn yn arwain at fwy o foddhad a mabwysiadu ein cynnyrch a gwasanaethau.

Mae'r gwerth a gynhyrchir gan ein cynnyrch yn cael ei wireddu'n bennaf gan ein sefydliadau partner, eu staff, cleifion a'r cyhoedd. Gallwn ni ddangos gwerth gwasanaethau digidol trwy ddangos sut y maent yn helpu ein partneriaid i ddarparu mwy gyda llai, gan symleiddio gwasanaethau, gwella'r profiad, a chyflawni'n well am lai yn gyffredinol.

Byddwn yn gwneud hyn trwy ddatblygu a gweithredu fframwaith rheoli buddion cadarn. Gan weithio gyda'n partneriaid byddwn yn edrych y tu hwnt i'r hyn rydym ni ein hunain yn ei ddarparu - y cynhyrchion a'r gwasanaethau eu hunain - i ddeall yr amgylcheddau maent yn cael eu defnyddio ynddynt, y bobl sy'n eu defnyddio a sut maent yn cael eu defnyddio mewn ffyrdd sy'n ddefnyddiol ac yn werthfawr.



## EIN HEGWYDDORION

EGWYDDOR

4

## Canfod gwerth ychwanegol

Rydym hefyd yn cynhyrchu gwerth i ffwrdd o wasanaethau rheng flaen. Mae'r data sy'n ffurfio'r cofnod iechyd a gofal digidol yn cyflwyno cyfleoedd cyfoethog ar gyfer ymchwil ac arloesi. Mae ein hymchwil a'n harloesi yn seiliedig ar bartneriaethau cryf â sefydliadau iechyd a gofal, diwydiant a'r byd academiaidd, ac mae gennym rôl i'w chwarae drwy ehangu ein hymdrechion ymchwil ac arloesi yn unol â'r data digidol a'r data cynyddol y mae'r strategaeth hon yn eu disgrifio. Rhaid i ni fod yn rhagweithiol wrth ddangos a chyfleu manteision y gweithgareddau hyn fel bod y gwerth i'r system iechyd a gofal yn glir.

Mae angen i'r ffordd rydym yn mesur yr hyn rydym yn ei wneud adlewyrchu'r gwerth rydym yn ei roi i'r system iechyd a gofal, a bydd angen i'r ffordd rydym yn mesur gwerth aeddfedu dros oes y strategaeth hon. Rydym eisoes yn mesur cyflawniad cerrig milltir ac ansawdd ein cynnyrch a'n gwasanaethau. Mae cerrig milltir yn rhoi ffordd i ni sicrhau bod cynnydd yn cael ei wneud yn erbyn amcanion a osodwyd, tra bod mesurau ansawdd yn rhoi sicrwydd i ni fod ein cynnyrch yn addas at y diben.

Er mwyn mesur gwerth ein gwaith, mae angen i ni ganolbwyntio ar dri maes allweddol:

- **Cyflawniad:** Mae hyn yn ymwneud â sicrhau ein bod yn gweithio ar yr amcanion cywir.
- **Cynhyrchiant:** Mae hyn yn ymwneud â sicrhau ein bod yn gweithio'n effeithiol ac yn effeithlon ar yr amcanion hynny.
- **Gwerth:** Mae hyn yn ymwneud â mesur y canlyniadau sy'n deillio o'r buddion a wireddwyd trwy ddefnyddio ein cynnyrch a'n gwasanaethau.

Trwy ddisgrifio gwerth ein cynnyrch a'n gwasanaethau, gallwn ni helpu i symud sefydliadau iechyd a gofal yng Nghymru i gyrraedd sefyllfa fwy digidol aeddfed. Bydd hyn hefyd yn ein helpu i adeiladu'r achos dros fuddsoddi yn y dyfodol mewn gwasanaethau digidol cenedlaethol, gan atgyfnerthu ein hamcan cenhadaeth pump i fod yn bartner dibynadwy. Byddwn yn ymgorffori'r cysyniad hwn o stori gwerth drwy gydol ein darpariaeth i sicrhau ein bod yn gwerthuso gwerth ein cynnyrch a'n gwasanaethau yn gyson, ac yn gwneud gwelliannau yn ôl yr angen.



## EIN HEGWYDDORION

EGWYDDOR  
**5****Dysgu o ddoe, camu at fory**

Mae croesawu ffyrdd newydd o weithio, gyda thechnolegau ac offer newydd, yn creu dyfodol cyffrous i'n sefydliad. Ni allwn barhau i ychwanegu at ein hen dechnolegau a chynhyrchion oherwydd mae gwneud hyn yn gwneud y pethau hynny'n fwy cymhleth ac yn ddrutach, ac yn golygu ein bod yn llai hyblyg fel sefydliad. Mae technolegau a ffyrdd newydd o weithio yn cynnig ffyrdd i ni gyflwyno mwy o werth.

Bydd yn golygu bod angen i ni ddod o hyd i fapiau ffordd newydd ar gyfer ein cynhyrchion etifeddol hŷn sydd, yn y pen draw, yn ein llywio tuag at eu datgomisiynu. Bydd y timau sy'n cefnogi, cynnal a datblygu'r cynhyrchion hyn yn hollbwysig i gyflawni'r egwyddor hon. Bydd angen i ni gymryd y rhannau gorau o'r hyn sydd gennym, a'u cynnwys yn gynhyrchion mwy newydd sy'n rhoi gwerth i ddefnyddwyr.

Bydd hyn yn anodd; bydd angen i ni wneud penderfyniadau anodd ar gynhyrchion rydym wedi buddsoddi'n helaeth ynddynt dros y blynyddoedd, ond bydd angen i ni gydbwysu hyn yn erbyn deall a ydym yn cyflawni ein hail genhadaeth, sef darparu cynhyrchion a gwasanaethau digidol o ansawdd uchel.



IGDC • DHCW

## EIN HEGWYDDORION

EGWYDDOR  
**5****Dysgu o ddoe, camu at fory**

I wneud hyn, mae'n rhaid i ni ddod yn frodorol o ran newid, gan adeiladu ar ein gwaith diweddar i esblygu ein portffolios cynnyrch a datblygu cynhyrchion newydd, gwell, effeithiol, effeithlon a mwy diogel sydd o fudd i'n sefydliadau partner, staff, cleifion a'r cyhoedd. Dim ond drwy gael cyfeiriad ac arbenigedd clir yn y technolegau rydym yn dymuno eu defnyddio y gallwn ni gyflawni hyn. Mae ein strategaeth cwmwl eisoes yn nodi sut byddwn yn symud llawer o'n cynhyrchion a'n gwasanaethau allan o ganolfannau data ac i mewn i wasanaethau cwmwl, gan leihau'r ymdrech rydym yn ei threulio a'r arian rydym yn ei wario ar gynnal, uwchraddio a rheoli seilwaith. Gan fabwysiadu'r ffyrdd newydd hyn o weithredu, byddwn yn darparu cynnyrch a gwasanaethau'n gyflym, awtomeiddio eu profion, galluogi nhw i gael eu datblygu a'u hadeiladu'n ailadroddol, a'u cyflwyno i ddefnyddwyr terfynol cyn gynted â phosibl.

Bydd yr NDR yn ganolog i'r dull hwn, ar gyfer data a safonau 'craidd' ein gwaith. Ar yr un pryd mae'n rhaid i ni fuddsoddi yn y Ganolfan Ragoriaeth Cwmwl, a gyrru gwerth ohoni, gan ddod o hyd i ffyrdd newydd ac arloesol o sicrhau gwerth cynyddol, a bod yn hyblyg i fabwysiadu technolegau ac offer newydd wrth iddynt ddod ar gael i ni. Bydd hyn yn cynnwys deallusrwydd artiffisial - mewn nifer o wahanol ffurfiau - fel offer ar gyfer staff rheng flaen, ac ar gyfer ein pobl ein hunain.

Byddwn yn gwybod ein bod yn gwireddu'r egwyddor hon pan fyddwn yn gallu dechrau troi ein cynhyrchion etifeddiaeth i ffwrdd o blaid cynhyrchion newydd y gellir eu haddasu sy'n darparu mwy o ymarferoldeb, gwell defnyddioldeb a mwy o werth am lai o gost.



Cyflawnir EIN DIBEN drwy ein cenadaethau a'n hamcanion strategol.	Gwireddir EIN GWELEDIGAETH drwy ein hegwyddorion.	Mae EIN GWERTHOEDD yn sail i bopeth a wnawn.
---	---	--

- EIN DIBEN:** Gwneud digidol yn rym er gwell ym maes iechyd a gofal
- GENHADAETH **1** Darparu llwyfan ar gyfer galluogi trawsnewid digidol
  - GENHADAETH **2** Darparu cynhyrchion a gwasanaethau digidol o ansawdd uchel
  - GENHADAETH **3** Ehangu'r cofnod iechyd a gofal digidol a'r defnydd o ddulliau digidol i wella iechyd a gofal
  - GENHADAETH **4** Ysgogi gwerthoedd a chanlyniadau gwell drwy arloesi
  - GENHADAETH **5** Bod yn bartner strategol dibynadwy ac yn sefydliad cynhwysol ac uchelgeisiol o ansawdd uchel

- EIN GWELEDIGAETH:** Darparu gwasanaethau digidol o'r radd flaenaf, gan rymuso pobl i fyw bywydau iachach.
- EGWYDDOR **1** Rhoi pobl yn gyntaf
  - EGWYDDOR **2** Symleiddio popeth ry'n ni'n gwneud
  - EGWYDDOR **3** Cynllunio am fwy o ddata, mwy yn ddigidol
  - EGWYDDOR **4** Canfod gwerth ychwanegol
  - EGWYDDOR **5** Dysgu o ddoe, camu at fory

EIN GWERTHOEDD:	CYDWEITHIO	ARLOESI	CYNHWYSOL	RHAGORIAETH	TOSTURIOL
-----------------	------------	---------	-----------	-------------	-----------

# EIN STRATEGOL AMCANION: CRYNODEB

GENHADAETH

1

## Darparu platfform ar gyfer galluogi trawsnewid digidol

- Symud ein holl storfeydd data a gwasanaethau i blatfform Data NDR i greu un Storfa Data Clinigol genedlaethol
- Ailgynllunio ein cymwysiadau a'n gwasanaethau i bensaernïaeth lân ac agored yn seiliedig ar safonau sydd wedi'u dylunio'n ddiogel
- Ymestyn safonau data a chydrannau data i ofal cymdeithasol a phartneriaid eraill
- Symud ein holl wasanaethau byw i'r cwmwl a chau ein canolfannau data

GENHADAETH

2

## Darparu cynhyrchion a gwasanaethau digidol o ansawdd uchel

- Mae'r holl ragnodi a rheoli meddyginiaethau yng Nghymru wedi'u galluogi'n ddigidol
- Mae ein holl systemau iechyd digidol a systemau gofal cymdeithasol mawr yn llifo data i'r platfform NDR ac ohono
- Caiff ein gwasanaethau iechyd craidd eu cyfuno mewn un cymhwysiad Cofnod Iechyd Electronig Cymru gyfan
- Caiff ein gwasanaethau gofal cymdeithasol craidd eu cyfuno mewn un cymhwysiad Cofnod Gofal Cymdeithasol Electronig Cymru gyfan

GENHADAETH

3

## Ehangu'r cofnod iechyd a gofal digidol a'r defnydd o ddulliau digidol i wella iechyd a gofal

- Caiff un cofnod iechyd a gofal cynhwysfawr ei ddefnyddio ar draws pob lleoliad ledled Cymru
- Defnyddir Ap GIG Cymru yn rheolaidd gan dros filiwn o bobl
- Mae defnyddwyr yn nodi boddhad chwarterel uchaf gyda'n cynnyrch a'n gwasanaethau

GENHADAETH

4

## Ysgogi gwerthoedd a chanlyniadau gwell drwy arloesi

- Amgylchedd Data Diogel NDR sy'n darparu mynediad ar gyfer ymchwil tra'n diogelu preifatrwydd
- Gwasanaeth gwybodaeth cenedlaethol a mewnwelediadau data sy'n dangos budd a gwerth net

GENHADAETH

5

## Bod yn bartner strategol dibynadwy ac yn sefydliad cynhwysol ac uchelgeisiol o ansawdd uchel

- Ymagwedd academi at ddatblygu staff drwy raglenni datblygu talent ac arweinyddiaeth, sy'n cyd-fynd â theuluoedd swyddi Digidol, Data a Thechnoleg
- Sefyllfa ariannol gadarn a sefydlog dros y tymor hir
- Ôl troed carbon 34% yn is gyda llwybr clir at gyflawni sero-net
- Piblinell wedi'i rheoli o raglenni a mapiau ffordd cynnyrch a gefnogir gan randdeiliaid
- Ymgysylltiad â staff a rhanddeiliaid yn y chwarterel uchaf

## CASGLIAD

Mae'r strategaeth hon yn gosod golwg amlwg ar ble mae angen i ni gyrraedd fel sefydliad, a fydd yn mynnu ein bod yn gwneud newidiadau sylweddol i'r ffordd rydym yn gweithio fel unigolion, fel timau a chyda'n rhanddeiliaid a'n partneriaid.

Byddwn yn defnyddio ein CTCI i baru ein gweledigaeth strategol â'r cyd-destun sy'n newid yn barhaus rydym yn gweithio ynddo ac i fesur ein cynnydd tuag at gyflawni ein hamcanion strategol.

Rydym wedi gosod nodau ymestynnol i ni ein hunain oherwydd ein bod yn credu bod digidol a data mor bwysig i ddyfodol gwasanaethau iechyd a gofal yng Nghymru. Rydym yn hyderus y gallwn ni wneud hyn gyda chefnogaeth ein pobl, ein partneriaid a'n rhanddeiliaid allweddol.

Gwneud **digidol yn rym er gwell** ym maes iechyd a gofal  
To make **digital a force for good** in health and care

IGDC • DHCW