



GIG  
CYMRU  
NHS  
WALES

Iechyd a Gofal  
Digidol Cymru  
Digital Health  
and Care Wales

# Iechyd a Gofal Digidol Cymru

## Adroddiad Blynyddol Ymchwil ac Arloesi

### 2023

## CYNNWYS

## RHAGAIR

## EIN GWELEDIGAETH A'N STRATEGAETH

**NOD STRATEGOL 1:** Darparu asedau ac adnoddau sydd eu hangen i gefnogi ymchwil ac arloesi ledled Cymru

**NOD STRATEGOL 2:** Canolbwyntio ar wella ansawdd ac effaith ein gweithgareddau ymchwil ac arloesi

**NOD STRATEGOL 3:** Nodi, sicrhau, datblygu a meithrin cydweithrediadau a phartneriaethau effeithiol sefydledig a newydd

**NOD STRATEGOL 4:** Datblygu diwylliant sy'n hyrwyddo creadigrwydd ymchwil ac arloesi, dysgu, anogaeth a chefnogaeth

## SYLW TERFYNOL

## RHAGAIR

**Mae wedi bod yn flwyddyn gyffrous i Ymchwil ac Arloesi yn DHCW. O lansiad ein strategaeth ymchwil ac arloesi ym mis Hydref 2022, i sefydlu swyddogaeth ymchwil ac arloesi bwrpasol a chwmpasu prosiectau cenedlaethol i gefnogi tirwedd ymchwil ac arloesi yng Nghymru.**

Mae'r strategaeth ymchwil ac arloesi yn canolbwyntio ar bedwar nod strategol trosfwaol i ddatblygu gwybodaeth, arloesedd a mewnwelediad ar gyfer gwella gwasanaethau, trawsnewid a chanlyniadau gofal iechyd gwell. Mae cadw at y nodau strategol hyn yn hanfodol er mwyn darparu portffolio o ansawdd uchel sydd â budd trosiadol ym maes iechyd a gofal yng Nghymru. Gall rhyddhau gwerth o ddata helpu i wella effeithlonrwydd, effeithiolrwydd a phrofiad.

Mae gweithio mewn partneriaeth yn helpu i gyflwyno sgiliau, profiadau a chyfleoedd newydd sy'n sicrhau ein bod ar flaen y gad o ran datblygu. Cyflawnir hyn trwy ddefnyddio data, sgiliau a gwybodaeth i gyflymu treialon clinigol a phrosiectau ymchwil ac arloesi.

Mae diwylliant mewnol o hyrwyddo ymchwil ac arloesi yn allweddol i gefnogi ymchwil ac arloesi ledled Cymru, o gymorth ar lefel Bwrdd i ymgysylltu â chydweithwyr a thimau. Mae'r gwerth sydd i'w gael trwy ymchwil ac arloesi yn enfawr, gan ysgogi trawsnewid trwy gysylltu â rhaglenni a phrosiectau cenedlaethol.

Mae'r ffocws cychwynnol wedi bod ar sefydlu proses lywodraethu fwy cadarn, tryloyw a sicr ar gyfer blaenoriaethu a rheoli'r holl gynigion, ceisiadau, rhaglenni a chydweithrediadau ymchwil ac arloesi.

Rydym hefyd wedi hyrwyddo'r defnydd o adnoddau data, seilwaith, gwasanaethau cymorth sgiliau traddodiadol a newydd a llwyfannau diogel at ddibenion ymchwil ac arloesi.

Mae gwaith wedi dechrau i adolygu, rhesymoli a, lle bo angen, ffurfioli partneriaethau a chytundebau ymchwil ac arloesi cyfredol gyda'r byd academaidd a diwydiant. Wrth edrych i'r dyfodol, rhagwelir a gobeithir y bydd mwy o arian ar gyfer gweithgareddau ymchwil ac arloesi yn DHCW yn cael ei sicrhau o ganlyniad i adennill adnoddau ar gyfer gwasanaethau a ddarperir, a chyflwyno cynigion llwyddiannus a sylweddol. Bydd gweithio gyda sefydliadau partner yn ehangu cyfleoedd ar gyfer cyllid mewn meysydd twf allweddol ar gyfer trawsnewid digidol, lle mae llywodraeth a diwydiant yn ystyried buddsoddi.

Dim ond gyda chymorth cydweithwyr a phartneriaid ledled Cymru y bu'n bosibl gwireddu ein gweledigaeth. Byddwn yn parhau i weithio tuag at wasanaeth o ansawdd uchel sy'n cael effaith, fel aelod allweddol o'r ecosystem gwyddorau bywyd.

Cynhyrchwyd yr Adroddiad Blynyddol hwn i ddisgrifio gweithgareddau craidd, gan ganolbwyntio ar gyflawniadau a chynnydd hyd yma yn unol â'n nodau strategol. Rhoddir manylion hefyd am weithgareddau arfaethedig ar gyfer y 12 mis nesaf a thu hwnt i'r cymorth hwnnw, y seilwaith cenedlaethol a sefydliadol ar gyfer ymchwil ac arloesi.

**Rachael Powell** Cyfarwyddwr Cyswllt Gwybodaeth, Deallusrwydd ac Ymchwil



## EIN GWELEDIGAETH A'N STRATEGAETH

Mae ymchwil ac arloesi yn ganolog i symud ymlaen a gwella iechyd a gofal trwy ddata a dulliau digidol. Mae Cenhadaeth 4 Cynllun Strategol DHCW yn canolbwyntio ar werth trwy wybodaeth, arloesedd ac ymchwil.

Mae'r strategaeth ymchwil ac arloesi yn nodi pedwar nod strategol allweddol i gefnogi ein huchelgais ac arwain ein gweithgareddau.

### Y PEDWAR NOD STRATEGOL

#### Nod Strategol Ymchwil ac Arloesedd 1



Darparu'r asedau a'r adnoddau i hwyluso'r amgylchedd Ymchwil ac Arloesi ledled Cymru

#### Nod Strategol Ymchwil ac Arloesedd 2



Canolbwyntio ar ansawdd ac effaith ein hymchwil a'n harloesedd

#### Nod Strategol Ymchwil ac Arloesedd 3



Nodi, datblygu a meithrin partneriaethau effeithiol

#### Nod Strategol Ymchwil ac Arloesedd 4



Datblygu diwylliant o arloesi sy'n hybu creadigrwydd, dysgu, anogaeth a chefnogaeth

LLYWODRAETHU - PROSES - YMGYSYLLTU - CYFLAWNI - GWERTHUSIAD - DEALLTWRIAETH - CANLYNIADAU

## NOD STRATEGOL 1:

### Darparu asedau ac adnoddau sydd eu hangen i gefnogi ymchwil ac arloesi ledled Cymru



Nod DHCW yw darparu gwasanaethau iechyd a gofal digidol o'r radd flaenaf. Bydd hyn yn galluogi gwneud penderfyniadau mwy effeithiol, effeithlon a mwy diogel, trwy ddarparu mynediad at ddata a gwybodaeth iechyd a gofal sy'n gyfoethog o ran cynnwys ac sy'n canolbwyntio ar yr unigolyn. Trwy ddarparu amgylchedd o ymchwil ac arloesi gallwn archwilio a chynnig atebion trawsnewidiol.

Er mwyn cyflawni'r asedau a'r adnoddau sydd eu hangen, mae sawl her allweddol i fynd i'r afael â nhw, gan gynnwys deall yr ecosystem ymchwil ac arloesi a sut y gallwn gefnogi hyn, gan ganolbwyntio ar flaenoriaethau allweddol i wneud y defnydd gorau o'n sgiliau a'n hadnoddau, ac yn olaf adeiladu ein gallu a'n seilwaith.

Fel blaenoriaeth byddwn yn parhau i gefnogi strategaethau ac agendâu cenedlaethol a chyflawni'r rhain, megis datblygu polisi Caffael Gwybodaeth (IP) Cymru Gyfan a Strategaeth Deallusrwydd Artiffisial (AI). Byddwn yn parhau i gefnogi Strategaeth Arloesedd Cymru a'r Fframwaith Ymchwil a Datblygu, y ddau wedi'u lansio yn 2023 a gweithgareddau cysylltiedig, a byddwn yn eu hymgorffori yn ein cynllunio pan fyddant ar gael. Mae DHCW hefyd yn falch o fod yn gartref i dudalennau gwe Arloesedd y GIG.

Er mwyn sicrhau bod adnoddau'n cael eu blaenoriaethu, deall diddordeb a chryfder y sefydliad, mae adolygiad llawn o weithgareddau ymchwil ac arloesi wedi'i gynnal.

Bydd hyn yn galluogi alinio blaenoriaethau lleol a chenedlaethol. Bydd hwn wedyn yn cael ei adolygu bob chwarter i sicrhau ei fod yn diwallu anghenion DHCW.

Yn ystod y flwyddyn ddiwethaf rydym wedi bod yn llywio'r ecosystem ac yn deall yr hyn y gall DHCW ei gynnig yng Nghymru. Rydym bellach wedi sefydlu swyddogaeth ffurfiol gyda phroses lywodraethu glir. Mae gennym fewnbwn i flaenoriaethau ac amcanion cenedlaethol, gan gynnwys cefnogi datblygiad Strategaeth Arloesi Cymru a fframwaith Ymchwil a Datblygu Ymchwil Iechyd a Gofal Cymru. Er mwyn deall ein cynigion, rydym yn gweithio gyda Gwasanaethau Gwybodaeth DHCW i fapio data a ffyrdd o ddefnyddio hyn, a'r setiau sgiliau o fewn y sefydliad.

Rydym yn cwmpasu'r angen a'r gofynion am wasanaeth 'Canfod - Recriwtio - Olrhain' i gefnogi mwy o dreialon clinigol yng Nghymru. Byddwn yn cryfhau'r mecanweithiau ar gyfer darparu data ar gyfer ymchwil, gan gynyddu ehangder ac amllder y data sydd ar gael drwy'r Adnodd Data Cenedlaethol (NDR) a'i Amgylcheddau Data Diogel (SDE) cysylltiedig. Trwy frandio cryf a chynnig clir o sut y gallwn hwyluso a chefnogi ymchwil ac arloesi trwy ddarparu data a mewnwleidiad, byddwn yn sefydlu ein rôl o fewn yr ecosystem yn glir.

## Adnoddau a chyfleoedd

### Sefydlu Catalog Llif Data

Er mwyn codi ymwybyddiaeth o'r mathau ac amrywiaeth o wybodaeth a gedwir i gefnogi ymchwil ac arloesi a dibenion defnydd eilaidd eraill, rydym wedi datblygu a hyrwyddo'r defnydd o Gatalog Llif Data. Mae hwn yn manylu ar yr holl fewnbynnau, llifau, allbynnau, offer hunanwasanaeth a dangosfyrddau sydd ar gael. Mae hwn yn adnodd pwysig i ddeall y data a sut y gall gefnogi gweithgareddau ymchwil ac arloesi yn DHCW ac yn genedlaethol.

### Ceisiadau am ddata ar gyfer ymchwil gan y byd academiaidd, diwydiant a sefydliadau eraill

Mae gan DHCW wasanaeth ceisiadau gwybodaeth Busnes a Gwybodaeth Iechyd ad hoc hirsefydlog a sylweddol a ddefnyddir gan Fyrddau Iechyd, Llywodraeth Cymru a rhanddeiliaid eraill. Mae ceisiadau sy'n ymwneud ag ymchwil wedi parhau i dyfu, ac amcangyfrifir bod traean o geisiadau gwybodaeth o'r fath bellach yn ymwneud ag ymchwil ac arloesi. Mae cymhlethdod ac arwyddocâd ceisiadau hefyd wedi cynyddu ar ôl y pandemig. Mae nifer o adnoddau data ymchwil ac arloesi allweddol bellach ar gael trwy e-Gynhyrchion hunanwasanaeth, y gellir eu cyrchu trwy ein [Porth Gwybodaeth Iechyd](#) ac allbynnau adrodd Ystadegau Swyddogol (gan gynnwys [Mapiau Iechyd Cymru](#) a [Data PEDW Wedi'i Archifo ar gael Ar-lein](#)). Rydym yn archwilio sut i wella'r rheolaeth ar geisiadau data at ddibenion ymchwil ac arloesi ac i barhau i wneud mwy o wybodaeth o ansawdd uchel ar gael yn unol â'n cyfrifoldebau fel corff cynhyrchu ystadegau swyddogol.

Mae deall gwerth ymchwil ac arloesi yn allweddol i gynaliadwyedd. Cwblheir adolygiad o gostau ar gyfer ceisiadau data a'r prosesau presennol i ganiatáu meithrin gallu a chyfleoedd ar gyfer mwy o weithio mewn partneriaeth.



### Porth gwe ymchwil ac arloesi ac adnoddau ar-lein cysylltiedig

Rydym yn creu tudalen we newydd a gwefan SharePoint ar gyfer cael mynediad at yr holl ddeunyddiau ymchwil ac arloesi gan gynnwys manylion prosesau, grwpiau, gwasanaethau sydd ar gael a phwyntiau cyswllt ar gyfer ceisiadau ymchwil ac arloesi. Bydd hyn yn helpu pobl yn DHCW i ddeall ac archwilio cyfleoedd a hefyd yn darparu 'drws ffrynt' i bartneriaid academiaidd a masnachol. [Ymchwil ac Arloesi ar SharePoint](#).

### Rhaglen Gwasanaethau Digidol ar gyfer Cleifion a'r Cyhoedd

Mae'r Gwasanaethau Digidol ar gyfer Cleifion a'r Cyhoedd (DSPP) yn datblygu Ap GIG Cymru. Bydd yr ap a'r wefan bwrdd gwaith sy'n cyd-fynd ag ef yn cynnig mynediad cyfleus at ystod o wasanaethau iechyd a gofal trwy ffonau clyfar, llechi a chyfrifiaduron personol.

Mae Ap GIG Cymru yn cynnwys amrywiaeth o nodweddion defnyddiol megis archebu apwyntiad, mynediad at gofnod iechyd meddyg teulu ac archebu presgripsiwn ac yn y pen draw mynediad at wasanaethau mewn lleoliadau eilaidd a chymunedol.

Aeth fersiwn beta cyhoeddus yr ap yn fyw ar 17 Ebrill 2023 ac erbyn diwedd mis Rhagfyr roedd dros 80,000 o bobl yn ei ddefnyddio ledled Cymru mewn 202 o bractisiau meddygon teulu. Mae nodweddion newydd yn cynnwys Fy Llinell Amser Iechyd a Fy Nghofnod Iechyd wedi'u profi gyda dau bractis ddiwedd mis Rhagfyr i'w gwerthuso cyn eu cyflwyno ymhellach.

Y nod ar gyfer 2024 yw cwblhau'r broses gyflwyno gyda'r 175 o bractisiau meddygon teulu sy'n weddill a sicrhau bod Gwasanaeth Dilysu Hunaniaeth Cymru a mynediad drwy ddirprwy ar gael cyn ymgyrch ymwybyddiaeth y cyhoedd yn yr haf. Fel rhan o hyn rydym yn archwilio cyfleoedd ymchwil ac arloesi a byddwn yn caffael cyflenwr trydydd parti i fod yn gyfrifol am reoli achrediad cynefino apiau, gwefannau a gwasanaethau i'w hychwanegu at y platform craidd.

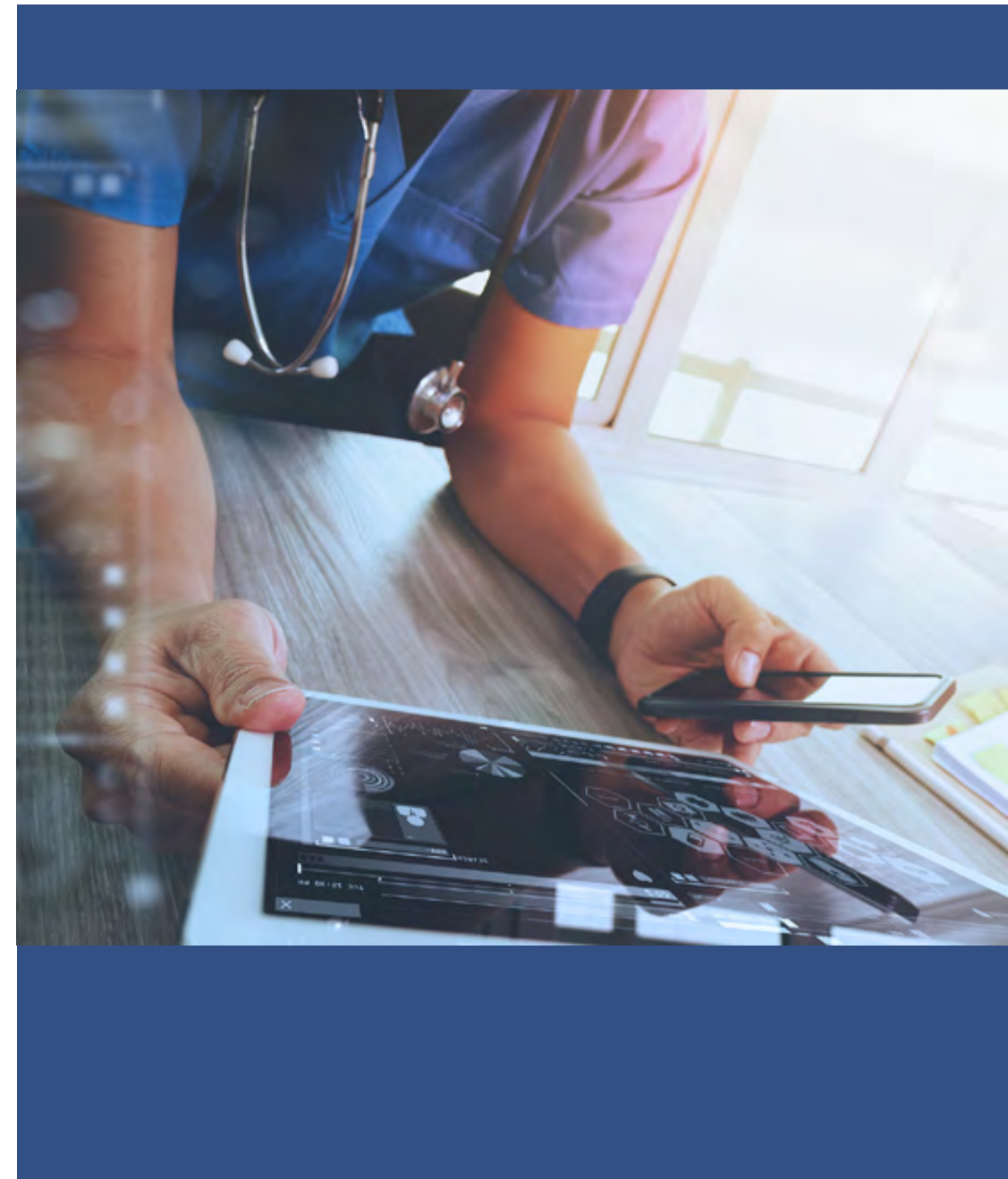


### Gwasanaeth Canfod-Recrwtio-Olrhain

Rydym yn gweithio gyda Llywodraeth Cymru, Ymchwil Iechyd a Gofal Cymru a GIG Lloegr i gwmpasu'r potensial ac ystyried sefydlu gwasanaeth Canfod-Recrwtio-Olrhain yng Nghymru, yn seiliedig ar fodel a ddatblygwyd yn Lloegr, i hwyluso Treialon Clinigol. Nod y gwasanaeth hwn yw cefnogi gweithgareddau ymchwil trwy wella ffyrdd o adnabod cyfranogwyr a chasglu data. Bydd hyn yn cefnogi'r rhai sy'n datblygu, yn treialu ac yn gwerthuso meddyginiaethau, ymyriadau a thriniaethau newydd, er budd cleifion yng Nghymru a thu hwnt.

*“Mae defnyddio data i gefnogi cyflwyno treialon ymchwil yn cynnig y potensial i fod yn fwy cynhwysol, gan gynnig y cyfle i gymryd rhan mewn treialon ymchwil i ystod ehangach o unigolion a chynyddu'r cyflymder y gellir sefydlu a chyflwyno'r treialon hyn.”*

Pennaeth Llywodraethu Ymchwil, Cynnwys y Cyhoedd ac Ymchwil Digidol, Is-adran Gofal Cymdeithasol ac Ymchwil Iechyd, Llywodraeth Cymru



## Datblygu gallu ac adnoddau

Er mwyn mynd i'r afael â hyn, rydym bellach wedi penodi Pennaeth Ymchwil ac Arloesi ac rydym yn archwilio ffyrdd o ariannu'r tîm yn y tymor hir er mwyn galluogi twf a datblygiad. Rydym yn archwilio cyfleoedd hyfforddi a chydweithio i alluogi gwell defnydd o wybodaeth a sgiliau o fewn Ymchwil ac Arloesi ar draws DHCW. Rydym yn gweithio gyda phartneriaid i wneud y mwyaf o sganio'r gorwel am gyfleoedd a chyfrannu ar y cyd at ecosystem lewyrchus, gydag eglurder am ein cyfraniadau a'n rolau fel rhan o'r ecosystem hon. Drwy ddatblygu ein dull o nodi blaenoriaethau ymchwil ac arloesi, byddwn yn cyd-fynd â heriau gofal iechyd allweddol ac yn dangos dull cydweithredol ac yn cryfhau ein gallu i drosoli cyllid ac adeiladu ein portffolio ymchwil ac arloesi. Mae platfform ymchwil diogel (SeRP) a'n gwasanaethau e-lyfrgell yn enghreifftiau allweddol o'r seilwaith sydd ei angen i gefnogi gweithgareddau ymchwil ac arloesi cenedlaethol.

### Amgylchedd Data Diogel

Mae'r Adnodd Data Cenedlaethol (NDR) a DHCW wedi sefydlu ein platfform dibynadwy a diogel ein hunain ar gyfer ymchwil ac arloesi. Mae'r Amgylchedd Data Diogel, gan ddefnyddio'r Amgylchedd Data Diogel (SDE) yn darparu amgylchedd lle gellir ymgymryd â phrosiectau mewn maes cydweithredol gan ddefnyddio setiau data diogel. Ceir mynediad i'r amgylchedd



trwy gyfrifiaduron rhithwir o liniaduron defnyddwyr. Gellir darparu amrywiaeth o ddata agored a chyfeirio i ddefnyddwyr a gellir trefnu meddalwedd, pŵer

storio a phrosesu ychwanegol hefyd os oes angen. Gellir defnyddio SDE i gefnogi ymchwil, gwerthusiadau, prawf o waith cysyniad a phrosiectau cydweithredol traws-sefydliadol. O fewn y tîm, mae cymorth ar gael i ddeall, datblygu a gweithredu prosiectau. Gall y tîm ymchwil ac arloesi hefyd gefnogi gyda cheisiadau am gyllid a gweithredu a chyflwyno syniadau yn y dyfodol.

**Datblygu ein gwasanaethau Rheoli Gwybodaeth ac e-Lyfrgell**

Mae tîm yr e-Lyfrgell yn parhau i gefnogi DHCW i wreiddio diwylliant ymchwil-gyntaf trwy gyfleoedd dysgu a hyfforddi yn ogystal â pharhau i gyflawni casgliad digidol cyfannol, dan arweiniad defnyddwyr, o wybodaeth sy'n seiliedig ar dystiolaeth ar gyfer GIG Cymru gyfan. Mae hyfforddiant eleni wedi annog GIG Cymru i ddod o hyd i wybodaeth a thystiolaeth ddigidol y mae'r e-Lyfrgell yn eu dilyn, megis canllawiau, e-gyfnodolion, cronfeydd data, crynodebau tystiolaeth ac e-Ddysgu i gefnogi dysgu parhaus a dilyniant yn eu rolau i wella ffyrdd o weithio. Yn newydd eleni roedd ychwanegu'r offeryn Rheolwr Cydafiacheddau at 'BMJ Best Practice'; mae'r offeryn hwn yn cefnogi gweithwyr iechyd a gofal proffesiynol i drin y claf cyfan trwy gynnwys canllawiau ar drin cyflwr aciwt claf ochr yn ochr â'u cydforbidrwydd blaenorol. Yn ogystal â hyn, o fis Ionawr 2023, mae'r e-Lyfrgell wedi ehangu mynediad i bron i 10,000 o bobl sy'n gweithio ym maes gofal cymdeithasol ledled Cymru, gan gefnogi cydweithredu rhwng gwasanaethau drwy sicrhau bod gwybodaeth sy'n seiliedig ar dystiolaeth ar gael i ofal iechyd a gofal cymdeithasol. Er mwyn cefnogi'r defnyddwyr newydd hyn, mae'r casgliadau e-Lyfrgell wedi tyfu trwy ychwanegu pynciau gofal cymdeithasol newydd, gan gynnwys cronfeydd data (e.e. Polisi ac Ymarfer Cymdeithasol), e-lyfrau (e.e. Trawsnewid Llinellau Hil a Diwyllianol ym maes Iechyd a Gofal Cymdeithasol) ac e-gyfnodolion (e.e. Journal of Social Work).

## NOD STRATEGOL 2:

### Canolbwyntio ar wella ansawdd ac effaith ein gweithgareddau ymchwil ac arloesi



Er mwyn sicrhau'r effaith fwyaf o ran gwasanaethau a chanlyniadau iechyd gwell i bobl Cymru, rhaid i'r gweithgareddau ymchwil ac arloesi yr ydym yn ymgymryd â hwy fod o ansawdd uchel ac yn berthnasol i anghenion mwyaf y gwasanaeth. Mae angen inni sicrhau bod ein gweithgareddau'n dilyn polisiau blaenoriaethu sefydledig, fel ein bod yn ymrwymo ein hadnoddau i'r meysydd sydd â'r angen a'r effaith fwyaf. Mae angen inni hefyd sicrhau ein bod yn dilyn prosesau llywodraethu cadarn, er mwyn gwella'r hyder a fydd gan eraill yn yr hyn a ddarganfyddir drwy'r gweithgareddau hyn. Mae strwythur a phroses lywodraethu ar gyfer rheoli'r holl weithgareddau ymchwil ac arloesi wedi'u datblygu ac maent bellach ar waith.

Ochr yn ochr â hyn fodd bynnag, mae hefyd yn hollbwysig ein bod yn datblygu dull effeithiol o droi'r wybodaeth a'r dysgu a enillwyd drwy ymchwil ac arloesi yn ymarfer. Mae'n rhaid i ni wreiddio ymagwedd sy'n wybodus ac sy'n seiliedig ar wybodaeth lle bynnag y bo modd, gan hefyd greu'r amodau gorau posibl ar gyfer arloesi ac archwilio.

Er mwyn gwella ansawdd ac effaith mae angen i ni sicrhau ymagwedd gydgysylltiedig at ymchwil ac arloesi, ffordd systematig o fesur effaith ac olrhain gweithgarwch a gweithredu llwybr mabwysiadu i alluogi'r broses o drosi gwybodaeth.

Mae gwaith eisoes wedi dechrau ar ddatblygu Fframwaith Gwireddu Buddion ar gyfer Ymchwil ac Arloesi, yn seiliedig ar bolisi a phroses DHCW ei hun ar gyfer hyn. Bydd hyn yn cael ei ffurfioli a'i ymgorffori yn y Broses Llywodraethu a Chymeradwyo Ymchwil ac Arloesi er mwyn sicrhau bod y buddion mesuradwy a'r canlyniadau a fwriedir yn glir.

Yn unol â phrosesau Cynllunio a Rheoli Perfformiad DHCW, rhoddir ystyriaeth hefyd i nodi ac ymgorffori DPA (Dangosyddion Perfformiad Allweddol) a OKRs (Canlyniadau Gwrthrychol ac Allweddol) ym mhob un o brosiectau a rhaglenni ymchwil ac arloesi DHCW sylweddol.

### Trosglwyddo gwybodaeth

Annog ac ymgorffori arferion sy'n seiliedig ar dystiolaeth a throsglwyddo gwybodaeth ym mhob un o weithgareddau busnes DHCW. Byddwn yn ymrwymo i gyhoeddi a rhannu'r hyn a ddysgir o'n gweithgareddau, gan godi ymwybyddiaeth o rôl DHCW yn yr ecosystem ymchwil ac arloesi, trwy ddiweddariadau rheolaidd a chyfathrebu parhaus (e.e. cydgyhoeddiadau a chyflwyno crynodebau mewn cynadleddau, creu astudiaethau achos at ddibenion y cyhoedd ac addysgu, datganiadau i'r wasg, digwyddiadau a gweithgareddau lledaenu, gwobrau cydnabyddiaeth, ac ati).

**Gwella nifer ac ansawdd cyhoeddiadau**

Mae'r grŵp ymchwil ac arloesi yn rheoli cofrestr o gyhoeddiadau academiaidd a masnachol gan staff DHCW ar ystod o feysydd pwnc. Wrth symud ymlaen, ein nod yw annog a chefnogi cyhoeddiadau, mewn partneriaeth ag e-lyfrgelloedd.

**Piblinell arloesi**

Gellir gweld enghreifftiau o effaith arloesiadau ar draws DHCW, megis Dewis Fferyllfa a Chofnod Nyrsio Digidol Cymru Gyfan. Mae symud ymchwil ac arloesi i ymarfer yn hanfodol er mwyn ychwanegu gwerth at iechyd a gofal. Gellir gweld enghreifftiau allweddol o hyn drwy raglenni Enghreifftiol a Chymrodyr Comisiwn Bevan. Yn 2023, mae gennym 3 rhaglen Enghreifftiol ar waith a fydd yn cael eu treialu, gyda'r nod o ehangu a gweithredu. Byddwn yn gweithio i gynllunio fframwaith mabwysiadu clir i gefnogi'r arloesi sydd ar y gweill.

**Prosiectau Ymchwil ac Arloesi**

Mae gwaith prosiect yn rhan hanfodol o gyflawni ymchwil ac arloesi. Byddwn yn defnyddio partneriaethau cryf ac yn tynnu ar gryfderau cyfunol, i gynnal a chefnogi mwy o brosiectau ymchwil ac arloesi o ansawdd uchel ledled Cymru, megis IDEATE ac astudiaeth SYMPLIFY.

**Enghreifftiau o brosiectau ymchwil ac arloesi**

Astudiaeth Achos: gweithio gyda diwydiant – Prosiect IDEATE. Mesur Cytundeb Seiliedig ar Ganlyniadau (OBA) o driniaethau cancer y fron newydd

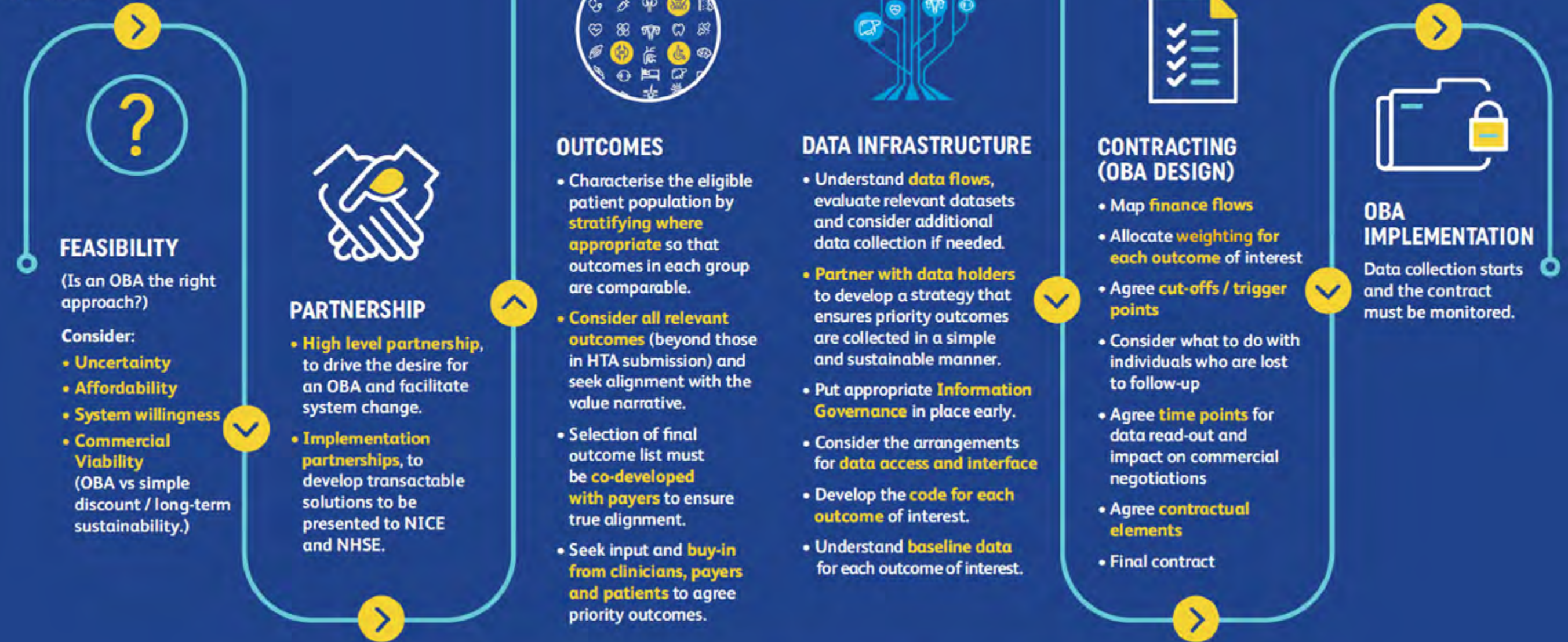
Cydweithiodd DHCW â Byrddau Iechyd Cymru, Prifysgol Abertawe, yr Uned Gwerth mewn Iechyd (WViHU), Health Analytics UK a Pfizer (a ariannodd yr astudiaeth) i greu methodoleg OBA yn seiliedig ar Ddigwyddiadau Iechyd ar gyfer mesur, comisiynu a gwella dealltwriaeth o feddyginiaethau cancer y fron.

Nododd ymchwil a gynhaliwyd feysydd allweddol ar gyfer datblygiadau i'r system wylidwriaeth yn y dyfodol, gan gynnwys echdynnu data o feysydd testun rhydd mewn EHRs, newidynnau lluosog ar gyfer 'goroesiad heb ddilyniant' a mesurau ehangach gan gynnwys Mesurau Canlyniadau a Adroddir gan Gleifion (PROMs) i wella mesur OBA o fudd y driniaeth i gleifion.

This project has been funded by Pfizer

## IDEATE: OBA ROADMAP

Outcomes & Innovation Team  
UK Health & Value



The OBA process should consider in parallel:

1. An iterative approach that needs to model cost-effectiveness, revenue and budget impact
2. Financial flow mapping

Sylwer na chrëwyd y ffeithlun uchod gan dîm Ymchwil ac Arloesi DHCW ac o ganlyniad nid yw ar gael yn Gymraeg

## Ymchwil ac Arloesi ac Ymateb DHCW i COVID-19

Cefnogodd DHCW nifer o astudiaethau ymchwil a phrosesau casglu gwybodaeth yn gysylltiedig â COVID-19, gan gynnwys modelu clefyd COVID-19, adrodd ar farwolaethau ac afiachusrwydd, cynllunio gallu, defnydd o wasanaethau, dadansoddi canlyniadau ac asesu effaith mentrau megis y Cynllun Cleifion a Warchodir. Roedd y gwaith hollbwysig hwn yn hanfodol i helpu i lywio'r ymateb cyffredinol i'r pandemig ac i werthuso'n feirniadol effeithiolrwydd yr ymyriadau amrywiol a roddwyd ar waith.

## Methodoleg dal ac ail-ddal ar gyfer dadansoddi marwolaethau a chydafiachedd

Gan weithio gydag Iechyd Cyhoeddus Cymru a'r Swyddfa Ystadegau Gwladol, datblygwyd methodolegau 'dal ac ail-ddal' yn seiliedig ar Wyddor Data gan DHCW a'u cymhwyso yn ystod y pandemig gan ddadansoddwyr DHCW i gael mesurau mwy cywir ar gyfer cyfraddau'r boblogaeth o COVID-19. Er bod 'dal ac ail-ddal' yn dechneg samplu sydd wedi'i hen sefydlu mewn astudiaethau biolegol ac ecolegol lle mae cyfrifiadau cywir yn anghyflawn neu'n anymarferol. Roedd cyfuno'r dull hwn â setiau offer Gwyddor Data arloesol a chofnodion cysylltiedig yn hynod werthfawr.

Rhannwyd y canlyniadau a'r dull yn genedlaethol a dangoswyd cyfleoedd i ddefnyddio'r dull hwn ar gyfer pob maes o farwolaethau, gan gynnwys drwy gyfuno â dulliau Random Forest a Dysgu Peirianyddol. Bu uwch ddadansoddwr o DHCW hefyd yn llwyddiannus wrth wneud cais am astudiaeth ôl-raddedig a ariennir gan WIDI i ymchwilio a chyhoeddi'r gwaith hwn dan gyd-oruchwyliaeth Prifysgol De Cymru.

## Portffolio Trawsnewid Gweinyddu Meddyginiaethau'n Ddigidol

Nod y Portffolio Trawsnewid Gweinyddu Meddyginiaethau'n Ddigidol yw gwneud y gwaith o ragnodi, dosbarthu a rhoi meddyginiaethau ym mhobman yng Nghymru yn haws, yn fwy diogel, yn fwy effeithlon ac effeithiol, i gleifion a gweithwyr proffesiynol, drwy arloesi digidol. Mae'r portffolio trawsnewid gweinyddu meddyginiaethau'n ddigidol a'r symud i ddigideiddio yn enghraifft allweddol o weithio mewn partneriaeth i ddatblygu a gweithredu system newydd sy'n cael effaith enfawr ar gleifion a'r ddarpariaeth gofal. Gyda Hwb Gwyddorau Bywyd Cymru, mae'r portffolio trawsnewid gweinyddu meddyginiaethau'n ddigidol wedi lansio cronfa newydd i helpu cyflenwyr systemau fferylliaeth gymunedol digidol yng Nghymru i ddarparu gwasanaeth presgripsiwn electronig.

## Simplify Trial

Nod treial aml-safle SYMPLIFY y DU ([SYMPLIFY – Adran Gwyddorau Iechyd Gofal Sylfaenol Nuffield, Prifysgol Rhydychen](#)) a arweinir gan Brifysgol Rhydychen yw gwerthuso cynllun triniaeth symlach ar gyfer cleifion â chanser y fron cynnar. Cymharodd y treial y cyfuniad arferol o lawdriniaeth, radiotherapi a therapi hormonau â dull newydd sy'n cynnwys llawdriniaeth a therapi hormonau yn unig. Mae'r treial yn asesu a all y dull newydd gynnig canlyniadau ac ansawdd bywyd tebyg i gleifion, gan leihau baich y driniaeth a'r costau i'r gwasanaeth iechyd. Mae Iechyd a Gofal Digidol Cymru mewn partneriaeth ag Iechyd Cyhoeddus Cymru ac Ymchwil Iechyd a Gofal Cymru wedi bod yn cefnogi'r ddarpariaeth o ddata yn unol â chymeradwyaethau moesegol a llywodraethu. Mae gan y defnydd o ddata arferol ar gyfer ymchwil y potensial i gefnogi treialon clinigol a gwella canlyniadau cleifion a gwasanaethau wrth symud ymlaen.

## NOD STRATEGOL 3:

**Nodi, sicrhau, datblygu a meithrin cydweithrediadau a phartneriaethau effeithiol sefydledig a newydd**



Mae DHCW yn rhan allweddol o'r rhaglen drawsnewid genedlaethol sy'n gweithio i wneud y system iechyd yng Nghymru yn addas ar gyfer y dyfodol. Rydym yn cydnabod bod yr ymchwil a'r arloesi mwyaf effeithiol yn dibynnu ar bartneriaethau cryf ac effeithiol. Drwy fuddsoddi yn ein partneriaethau, bydd symud o berthnasoedd trafodaethol i bartneriaethau hirdymor sydd o fudd i'r ddwy ochr, gyda sefydliadau sydd â gwerthoedd a nodau a rennir, yn cefnogi uchelgais DHCW i gyd-ddatblygu a chyd-ddarparu datrysiadau arloesol ac effeithiol.

Ar hyn o bryd mae diffyg fframweithiau sefydledig o fewn DHCW i hwyluso ymgysylltu â diwydiant a'r byd academiaidd, er mwyn datblygu a phrofi cynhyrchion a galluogi lledaeniad a graddfa datrysiadau a dulliau arloesol. Rydym yn bwriadu datblygu'r fframweithiau hyn a chanllawiau a thempledi cyswllt.

Er mwyn cefnogi partneriaethau effeithiol, mae angen i ni fod yn ymwybodol o gryfderau partneriaid a hyrwyddo ein cryfderau ein hunain, datblygu trefniadau ffurfiol i arwain gweithgareddau ymchwil ac arloesi a datblygu fframwaith yng Nghymru i hwyluso ymgysylltu.

Rydym yn bwriadu nodi ein nodau a'n huchelgeisiau allweddol yn glir fel bod ein partneriaid yn cael y cyfle i ymgysylltu â ni a'n cefnogi yn y meysydd hyn. Yn ogystal â swyddogaeth ymchwil ac arloesi benodol, byddwn yn

hwyluso cyfathrebu parhaus ac effeithiol gyda'n partneriaid trwy fyrdau partneriaeth ffurfiol lle mae cyfleoedd i archwilio heriau a chyfleoedd allweddol ar y cyd.

Mae diffyg ymwybyddiaeth o'r cyfleoedd sydd ar gael yn DHCW i gefnogi a hwyluso gweithgareddau ymchwil ac arloesi. I fynd i'r afael â hyn, rydym yn achub ar y cyfle i gyflwyno mewn amrywiol ddigwyddiadau a thyfu ein presenoldeb cenedlaethol drwy ymgysylltu â thirwedd ymchwil ac arloesi ehangach Cymru. Rydym bellach yn cael ein cynrychioli ar wahanol grwpiau, pwyllgorau a byrddau, megis Grŵp Arweinwyr Arloesedd, Grŵp Llywio Cymrodoriaeth Comisiwn Bevan, Cyfarfodydd Cyfarwyddwyr Ymchwil a Datblygu Ymchwil Iechyd a Gofal Cymru. Mae angen i ni gynyddu ymwybyddiaeth ledled y DU a chyflwynwyd

hyn yn ddiweddar yn BioWales yn Llundain, ac yn MediWales Connects ym mis Mehefin 2023 a 'The Tipping Point' Comisiwn Bevan ym mis Gorffennaf 2023 i gefnogi ymgysylltiad y GIG, academyddion a diwydiant ymhellach.



Mae DHCW wedi ymrwymo i gefnogi ceisiadau am arian cenedlaethol o safon. Yn ddiweddar rydym wedi cefnogi cais Cymru gyfan i gynnal canolfan genedlaethol ar gyfer prosiectau a gwerthusiadau Deallusrwydd Artiffisial. Rydym hefyd wedi cefnogi cais "Green Transitions" sy'n canolbwyntio ar gynaliadwyedd. Bydd deall ein blaenoriaethau cenedlaethol yn ein galluogi i nodi a chyfrannu at y prosiectau mwyaf perthnasol. Wrth symud ymlaen bydd ein grwpiau partneriaeth yn edrych ar y gorwel cyfleoedd ac yn gweithio o fewn ecosystem ymchwil ac arloesi Cymru i gefnogi cymwysiadau a darpariaeth.

## Enghreifftiau o bartneriaethau cyfredol

### Sefydliad Gwybodaeth Ddigidol Cymru

**WIDI**

Wales Institute of  
Digital Information  
Athrofa Wybodaeth  
Ddigidol Cymru

Mae Sefydliad Gwybodaeth Ddigidol Cymru (WIDI) yn gynghrair strategol ddeinamig rhwng DHCW, Prifysgol Cymru Y Drindod Dewi Sant (PCYDDS) a Phrifysgol De Cymru (PDC). Ers ei lansio ym mis Mawrth 2017, mae WIDI wedi creu sefydliad arloesol a chynaliadwy sy'n gallu symud yn ddi-dor rhwng arloesi ymchwil, cynnyrch a gwasanaeth. Mae gan bartneriaeth WIDI yr wybodaeth a'r arbenigedd i wella datblygiad y gweithlu digidol ym maes iechyd a gofal ac arloesi i sefydlu prosiectau ymchwil data meddygol.

### Cyfrifiadura Cwmwl - Gwireddu manteision Data Mawr mewn gofal iechyd

Sefydlwyd astudiaeth ôl-raddedig wedi'i hariannu gan WIDI a oruchwylir gan PCYDDS gyda'r Rhaglen Adnoddau Data Cenedlaethol (NDR) i ymchwilio i'r rhwystrau galluogi i, ac opsiynau technegol ar gyfer, technolegau cwmwl Data Mawr ar gyfer storio a dadansoddi data gofal iechyd cyfaint uchel.

### Astudiaeth Achos: Gwyddor Data Clinigol - Prosesu Iaith Naturiol (NLP) a Dysgu Peirianyddol (ML)

Mae'r cydweithrediad hwn a ariannwyd gan LIC, WIDI ac Cyngor Ymchwil Peirianeg a'r Gwyddorau Ffisegol (ESPRC) sy'n cynnwys DHCW a Phrifysgol De Cymru wedi canolbwyntio ar ddatblygu a phrofi methodolegau ar gyfer echdynnu, dadansoddi a'r defnydd dilynol o ddata testun distrwythur o systemau a reolir gan DHCW. Mae llawer iawn o ddata clinigol gyfoethog 'wedi'u datgloi' wedi'i gynnwys o fewn systemau o'r fath - NLP sy'n galluogi echdynnu a thrawsnewid ML i ddefnyddio algorithmau cymhleth i'w dadansoddi.

Mae dau fyfyrwr PhD a dau fyfyrwr MSc sydd wedi'u hymgorffori yn y sefydliad wedi llwyddo i gwblhau a chyhoeddi gwaith yn seiliedig ar gael data o systemau fel Gwasanaeth Cofnodion Clinigol Cymru (WCRS), Porth Clinigol Cymru (WCP), Warws Data'r Adran Gwasanaethau Gwybodaeth (ISD) ac ESR, gan archwilio meysydd fel priodoldeb gwneud penderfyniadau clinigol, olrhain atgyfeiriadau, y rhesymau pam nad yw cleifion yn mynychu apwyntiadau ac mewn astudiaeth ar wahân gyda'n swyddogaeth Pobl a Datblygu Sefydliadol, y dadansoddiad awtomataidd o ddata'r gweithlu gan ddefnyddio disgrifiadau swydd a gwybodaeth a dynnwyd o Staff Electronig.

### Banc Data Cyswllt Gwybodaeth Ddiennw Ddiogel

Mae Banc Data SAIL yn fanc data poblogaeth cyfoethog y gellir ymddiried ynddo a gynhelir gan Brifysgol Abertawe ac a gefnogir gan DHCW i ddarparu data iechyd a gofal diennw a chysylltiedig i'w ddefnyddio mewn ymchwil. Mae SAIL yn rhoi cymorth ac offer dadansoddol i gefnogi'r defnydd o ddata i ateb eich cwestiwn ymchwil.

Dyfarwyd Achrediad i DHCW o dan Ddeddf yr Economi Ddigidol (DEA) gan Banel Achredu Ymchwil Awdurdod Ystadegau'r DU (UKSA) (RAP) ym mis Chwefror 2022. Mae DHCW bellach wedi'u hachredu i dderbyn setiau data ychwanegol yn ein rôl fel Trydydd Parti yr Ymddiriedir ynddo i SAIL (Prifysgol Abertawe) gan ganiatáu iddynt ehangu eu galluoedd ymchwil. Mae'r achrediad ffurfiol hwn yn para am bum mlynedd gydag adolygiadau blynyddol i sicrhau bod y sefydliad yn cynnal ei lefelau gallu a diogelwch, a lle bo'n bosibl yn gwella ac yn symud tuag at gyflwr mwy aeddfed.



## PhD a phrosiectau cydweithredol

### Partneriaeth Academi Gwyddor Data Prifysgol Caerdydd (CUDSA)

Er mwyn ehangu galluoedd Gwyddor Data DHCW ei hun, hwyluso recriwtio gweithlu i'r maes hwn, ac archwilio'r potensial ar gyfer cymhwyso Gwyddor Data i heriau dadansoddeg iechyd cymhleth y GIG, mae DHCW wedi bod yn gweithio gydag Academi Gwyddor Data Prifysgol Caerdydd ers ei lansio sawl blwyddyn yn ôl. Mae enghreifftiau o ganlyniadau hyd yma wedi cynnwys:

- Dau brosiect a oruchwyliwyd ar y cyd yn edrych ar y defnydd o Fynegai Cydafiachedd Charlson (CCI) ar gyfer dadansoddiad awtomataidd o gydafiachedd, marwolaethau ac amrywiadau mewn iechyd
- Astudiaeth o gydafiachedd Clefyd yr Afu (mae nifer yr achosion wedi cynyddu'n fawr yn ystod y pandemig)
- Prosiect aml-asiantaeth (DHCW, CUDSA, Cydwasanaethau'r GIG a'r Uned Gyflawni) sy'n edrych ar y potensial ar gyfer Prosesu Iaith Naturiol i gloddio data a datgloi data gweithlu sydd wedi'i storio o fewn Swydd Ddisgrifiadau ac ESR
- Penodi tri myfyriwr ôl-raddedig CUDSA i swyddi dadansoddwr o fewn ISD DHCW.

### Datgloi data anstrwythuredig: NLP Prifysgol De Cymru a Chydweithrediadau Dysgu Peirianyddol

Cwblhawyd dwy raglen PhD a gyd-oruchwyliwyd yn edrych ar ddatblygiad methodolegau Gwyddor Data yn seiliedig ar algorithmau Prosesu Iaith Naturiol (NLP) a Dysgu Peirianyddol i ddatgloi a chefnogi dadansoddiad clinigol o ffynonellau Data Mawr anstrwythuredig sy'n deillio o systemau gweithredol a reolir gan DHCW.

Er bod y ffocws cychwynol wedi bod yn datblygu dulliau ar gyfer olrhain ac adolygu effeithiolrwydd llwybrau atgyfeirio a phrosesau rheoli clinigol cysylltiedig, mae gan y dechnoleg a'r dull hwn y potensial i gael eu defnyddio'n llawer ehangach i helpu i gyflawni gwelliannau ac arloesedd trwy gefnogi'r dadansoddeg uwch sydd ei hangen, er enghraifft fel rhan o raglen NLP DHCW: NDR sydd bellach yn cael ei sefydlu.

### Astudiaeth Achos: Deallusrwydd Artiffisial a Dylunio Deallusrwydd Artiffisial sy'n Canolbwyntio ar Bobl mewn Gofal Iechyd

Yn y cydweithrediad hwn a ariennir gan yr ESPRC a'r NDR, rydym yn gweithio gyda'r Ganolfan Hyfforddiant Doethuriol yn Ffowndri Gyfrifiadurol Prifysgol Abertawe i gefnogi a datblygu nifer o brosiectau a rhaglenni cydweithredol hynod arloesol sydd â'r nod o wireddu buddion Deallusrwydd Artiffisial mewn gofal iechyd (er enghraifft, y defnydd o Ddeallusrwydd artiffisial mewn Sgrinio a Diagnosteg a datblygu Fframwaith Gwerthuso Dyfeisiau Meddygol Deallusrwydd Artiffisial Delweddu Diagnostig (gyda'r Academi Ddelweddu Genedlaethol a Byrddau Iechyd Cymru).

## NOD STRATEGOL 4:

**Datblygu diwylliant sy'n hyrwyddo creadigrwydd ymchwil ac arloesi, dysgu, anogaeth a chefnogaeth**



Mae ymchwil ac arloesi o ansawdd uchel yn ei gwneud yn ofynnol i DHCW feithrin a gwreiddio diwylliant o arloesi, sy'n annog ac yn cefnogi ein staff ein hunain ac sy'n gosod y naws ar gyfer ein hymgysylltiad â rhanddeiliaid. Mae cynnal ymchwil ac arloesi o ansawdd uchel yn ei gwneud yn ofynnol i staff DHCW feddu ar y sgiliau priodol, yr arbenigedd a'r mynediad at adnoddau, ochr yn ochr â'r gallu i gefnogi ac arwain gweithgareddau o'r fath.

Rydym yn cydnabod, trwy bartneriaethau effeithiol a buddsoddiad mewn swyddogaeth ymchwil ac arloesi graidd, ein bod am ddatblygu a chefnogi ein staff ar draws y sefydliad ac annog cyfranogiad gweithredol mewn gweithgareddau ymchwil ac arloesi.

Gan ymgorffori blynyddoedd lawer ac amrywiaeth o arbenigedd, bydd y swyddogaeth ymchwil ac arloesi yn dylanwadu ar newid cadarnhaol yn genedlaethol trwy ysbrydoli agweddau a safbwyntiau cenedlaethol i alinio â phrosiectau hanfodol trwy ddefnyddio rhagamcanion canlyniadau sy'n seiliedig ar wyddoniaeth sy'n amlygu'r arbedion effeithlonrwydd a gafwyd wrth ddarparu gwasanaethau perthnasol. Ar hyn o bryd, oherwydd gallu cyfyngedig, mae heriau o ran cael mynediad at wybodaeth ymchwil ac arloesi arbenigol.

### **Gwybodaeth a gallu ymchwil ac arloesi arbenigol o fewn DHCW**

Rydym yn dylanwadu ac yn cefnogi rhaglenni addysgol i arfogi ein gweithlu presennol a'n gweithlu yn y dyfodol â'r sgiliau a'r arbenigedd sydd eu hangen i yrru ein hagenda data a digidol, e.e. cael yr wybodaeth ddiweddaraf am y data a'r sgiliau digidol angenrheidiol i gyflawni newid trawsnewidiol. Rydym hefyd yn cefnogi gweithgareddau allgymorth ac ymgysylltu cydweithredol i godi proffil gyrfaedd gofal iechyd digidol i annog dull amrywiol a chynhwysol e.e. creu modelau rôl a llysgenhadon, rhaglenni bwrsariaethau, prentisiaethau, ymgysylltu ag ysgolion ac ati.

### Ymgysylltiad ac ymwybyddiaeth staff

Mae'r tîm ymchwil ac arloesi wedi ymgysylltu â phartneriaid academaidd a WIDI i gefnogi cyfleoedd gyrfa a hyfforddiant ond mae angen ymdrechion ychwanegol o ran casglu gwybodaeth i fesur y dull hwn. Rydym hefyd yn hyrwyddo cyfleoedd ymchwil ac arloesi i grwpiau a rhwydweithiau cenedlaethol trwy gyflwyniadau, megis y Rhwydwaith Rhaglenni a Phrosiectau a Chynhadledd Staff DHCW 2023.



### Y Grŵp Ymchwil Ôl-raddedig

Bydd grŵp Rhwydweithio Ymchwil Ôl-raddedig anffurfiol hefyd yn cael ei sefydlu er mwyn hwyluso, annog a, lle bo'n bosibl, rhoi cymorth ymarferol i unrhyw weithwyr DHCW sy'n ceisio bwrw ymlaen ag unrhyw PhD, MSc, MRes neu astudiaethau eraill sy'n seiliedig ar ymchwil.

### Cyfleoedd i gymryd rhan mewn gweithgareddau ymchwil ac arloesi

There are opportunities to get involved within DHCW and through national programmes, such as through the Bevan Commission Exemplar Programme. We are working to establish Masters and PhD opportunities for colleagues to undertake and support.

#### Astudiaeth Achos: Rhaglen Enghreifftiol Comisiwn Bevan

Trwy Raglen Enghreifftiol Bevan, caiff staff iechyd a gofal ledled Cymru eu cefnogi i ddatblygu a phrofi eu syniadau darbodus eu hunain i wella a thrawsnewid iechyd a gofal. Gall eu prosiectau, sy'n esiamplau o arloesi a thrawsnewid mewn lleoliadau clinigol a chymunedol, hysbysu ac ysbrydoli eraill i fabwysiadu a lledaenu ffyrdd newydd o weithio ledled Cymru ac yn rhyngwladol. Yn 2023, mae DHCW wedi cefnogi 3 phrosiect:

- Andrew Green yn Arddangos Gwybodaeth am Blant sy'n Agored i Niwed er mwyn Galluogi Diogelu.
- Naveen Madhavan ar Ddatblygu fframwaith i fesur y gwerth systemau gwybodaeth gofal iechyd yng Nghymru
- Enghraifft Bevan ar y Cyd gyda Chyngor Gwynedd ar Prosiect Rhestr y Gymuned Iechyd Integredig

### **Recriwtio a chadw, cyfleoedd secondio i raglenni a ariennir a phrifysgolion.**

Rydym yn cynyddu nifer yr ysgoloriaethau ymchwil a chymwysterau academaidd ar gyfer ein staff sy'n cyd-fynd â blaenoriaethau strategol cyffredinol DHCW, fel y nodir yn ein Cynllun Tymor Canolig Integredig (IMTP) a fydd yn cefnogi gwybodaeth fewnol ac yn ddeniadol i ddarpar weithwyr ac yn creu cyfleoedd ar gyfer llwybrau gyrfa llwyddiannus, wedi'u gwella gan gyfranogiad mewn ymchwil ac arloesi.

Rydym am hyrwyddo ein gwaith a'n cyflawniadau trwy ddarparu llwyfan i rannu a hyrwyddo cyfleoedd a chodi ymwybyddiaeth o waith DHCW i nodi a denu'r dalent orau. Mae arddangos cyflawniadau ein cydweithwyr yn hanfodol er mwyn dangos ein hymagwedd at Ymchwil ac Arloesi.

### **Cydweithio i godi proffil gyrfaedd gofal iechyd digidol**

Mae hyn yn rhan o gyfres o weithgareddau hyrwyddo y mae'r tîm wedi bod yn gweithio arnynt ond a fydd yn dal i fod angen ymgysylltu a chynllunio ehangach sy'n cynnwys pob maes sefydliadol.

### **Arweinyddiaeth i ysgogi a galluogi arloesedd**

Mae cefnogaeth sefydliadol ar gyfer ymchwil ac arloesi ar draws DHCW. Ar hyn o bryd rydym yn gwahodd hyrwyddwyr ymchwil ac arloesi i ymuno â'r tîm, i gefnogi a hyrwyddo ein gweithgareddau. Rydym hefyd yn ymwneud â hyrwyddo gwerth ymchwil i arweinwyr a rheolwyr ar draws y sefydliad.

Mae rhaglen arweinyddiaeth DHCW yn datblygu arweinwyr rhyfeddol a thosturiol i alluogi arloesi a gwelliant parhaus. Rydym yn bwriadu gweithio gyda'r rhaglen hon ac o fewn Newid Busnes i hyrwyddo ymchwil ac arloesi a galluogi cymorth o'r brig i lawr.

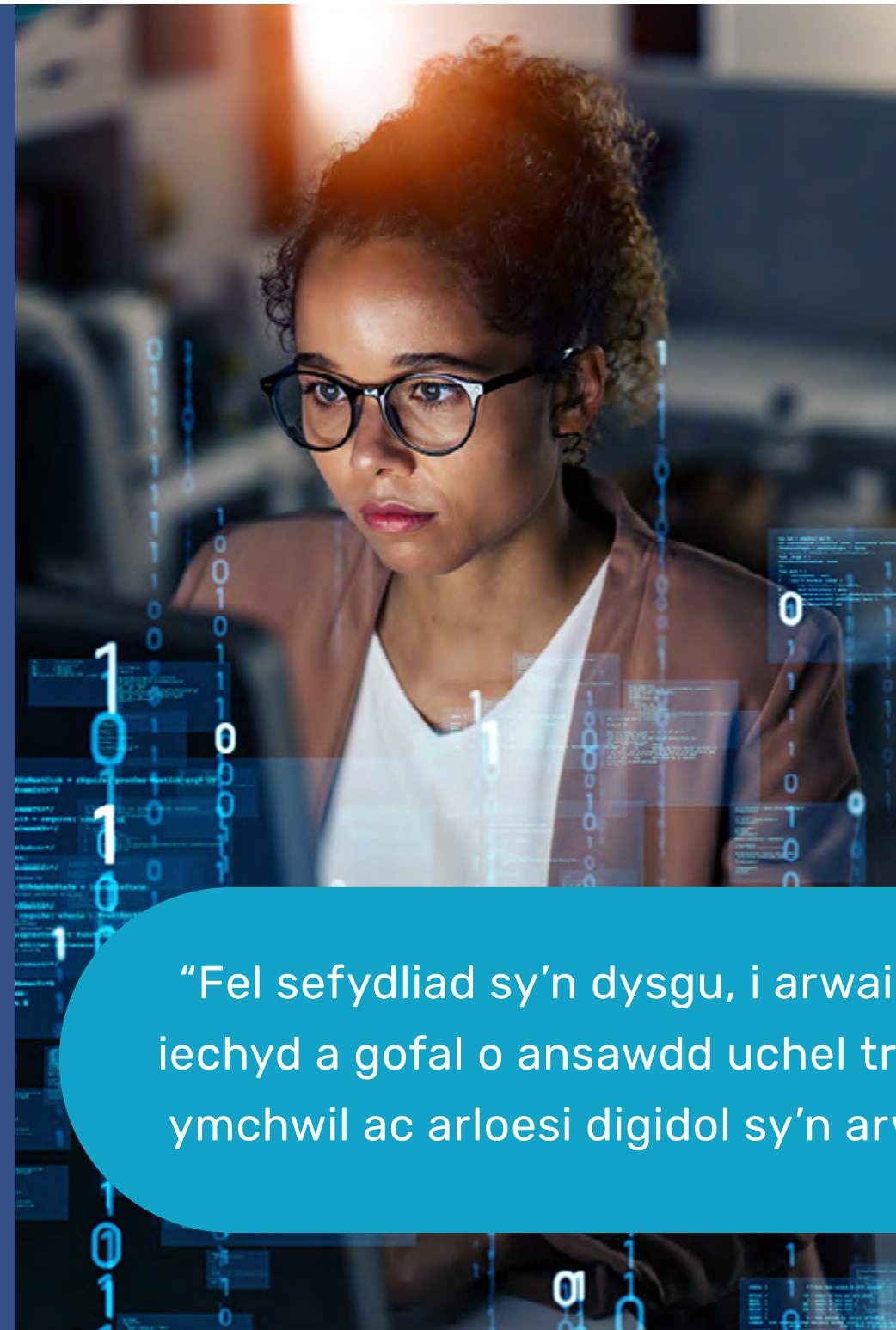


## SYLW TERFYNOL

Mae Ymchwil ac Arloesedd o fewn DHCW yn faes hollbwysig sy'n dod i'r amlwg. Rydym wedi ymrwmo i gyflawni'r nodau strategol drwy wella rhwydweithiau a phrosesau cadarn a thryloyw. Mae alinio ein cenhadaeth sefydliadol â chenhadaeth partneriaid yn allweddol i lwyddiant a meithrin diwylliant o fewn DHCW ac yn genedlaethol.

Mae angen i ni barhau i ddatblygu seilwaith i gefnogi gweithgarwch ymchwil ac arloesi, gyda ffocws cychwynnol ar gynaliadwyedd hirdymor y tîm gan gynnwys capasiti ac adnoddau. Wrth symud ymlaen rydym wedi ymrwmo i greu 'drws ffrynt' ar gyfer ymchwil ac arloesi.

Mae'r dirwedd ymchwil ac arloesi yng Nghymru yn ffynnu ac mae gan DHCW gyfle i alluogi a chyfrannu at yr ecosystem hon, gan adeiladu ar y Strategaeth Arloesi genedlaethol a'r fframwaith Ymchwil a Datblygu. Gan adeiladu ar ein strategaeth, ein nod yw cefnogi ac arwain ymchwil ac arloesedd o ansawdd uchel ledled Cymru, gan ysgogi gwasanaethau digidol a defnyddio data i wella gofal a gwasanaethau ar gyfer ein poblogaeth a chyfleoedd i'n gweithlu a'n partneriaid.



“Fel sefydliad sy'n dysgu, i arwain a galluogi iechyd a gofal o ansawdd uchel trwy ddata ac ymchwil ac arloesi digidol sy'n arwain y byd ”



Ewch i'r wefan Iechyd a Gofal Digidol Cymru: [dhw.nhs.wales](https://dhw.nhs.wales)

Am ragor o wybodaeth cysylltwch â: [DHCW\\_R&I@wales.nhs.uk](mailto:DHCW_R&I@wales.nhs.uk)