



**GIG**  
CYMRU  
**NHS**  
WALES

Iechyd a Gofal  
Digidol Cymru  
Digital Health  
and Care Wales

Iechyd a Gofal  
Digidol Cymru  
**Adroddiad Blynyddol**  
**Gwybodaeth,**  
**Deallusrwydd ac**  
**Ymchwil**  
ar gyfer 2024/25

## CYNNWYS

<b>RHAGAIR</b>	<b>3</b>	<b>NOD 4</b>	<b>18</b>
<b>GWYBODAETH, DEALLUSRWYDD AC YMCHWIL</b>	<b>4</b>	Recriwtio a datblygu	18
<b>NOD 1</b>	<b>5</b>	Hyrwyddo a chefnogi cyhoeddi	19
Mudo data i google cloud platform	6	Mewngofnodi Unwaith i'r e-Lyfrgell	19
Gwefan ac adnoddau	6	Canllaw Deallusrwydd Artiffisial i ymchwil, llyfrgell a gwybodaeth	19
Cyflawni ein rôl fel corff sy'n cynhyrchu ystadegau swyddogol	7	<b>RHAGOLWG 2025-2026</b>	<b>20</b>
Mwy o adnoddau e-lyfrgell	7	Ymchwil ac Arloesi	20
Y porth gwybodaeth gofal sylfaenol	8	Gwybodaeth a Dadansoddeg	21
<b>NOD 2</b>	<b>9</b>	Canser	21
Gwella ansawdd ac effaith ymchwil	9	Dangosfyrddau Porth Clinigol Cymru	21
Canolbwyntio ar ansawdd, gwerth a phrofiad y defnyddiwr mewn perthynas â'n gwasanaethau a'n cynnyrch	10	Cyhoeddi	21
Dangosfyrddau porth clinigol cymru	11	Porth Gwybodaeth Gofal Sylfaenol (PCIP)	21
Canser	12	Gwerth mewn lechyd	22
Gwasanaeth e-lyfrgell a arweinir gan ddefnyddwyr ar gyfer iechyd a gofal yng nghymru	13	E-Lyfrgell	22
<b>NOD 3</b>	<b>14</b>	<b>RHAGOR O WYBODAETH A MANYLION CYSWLLT</b>	<b>23</b>
Meithrin partneriaethau a chydweithio effeithiol	14		
Partneriaeth Gwerth mewn lechyd	14		
OECD PaRIS	16		
Mapio prosesau archwilio clinigol	17		

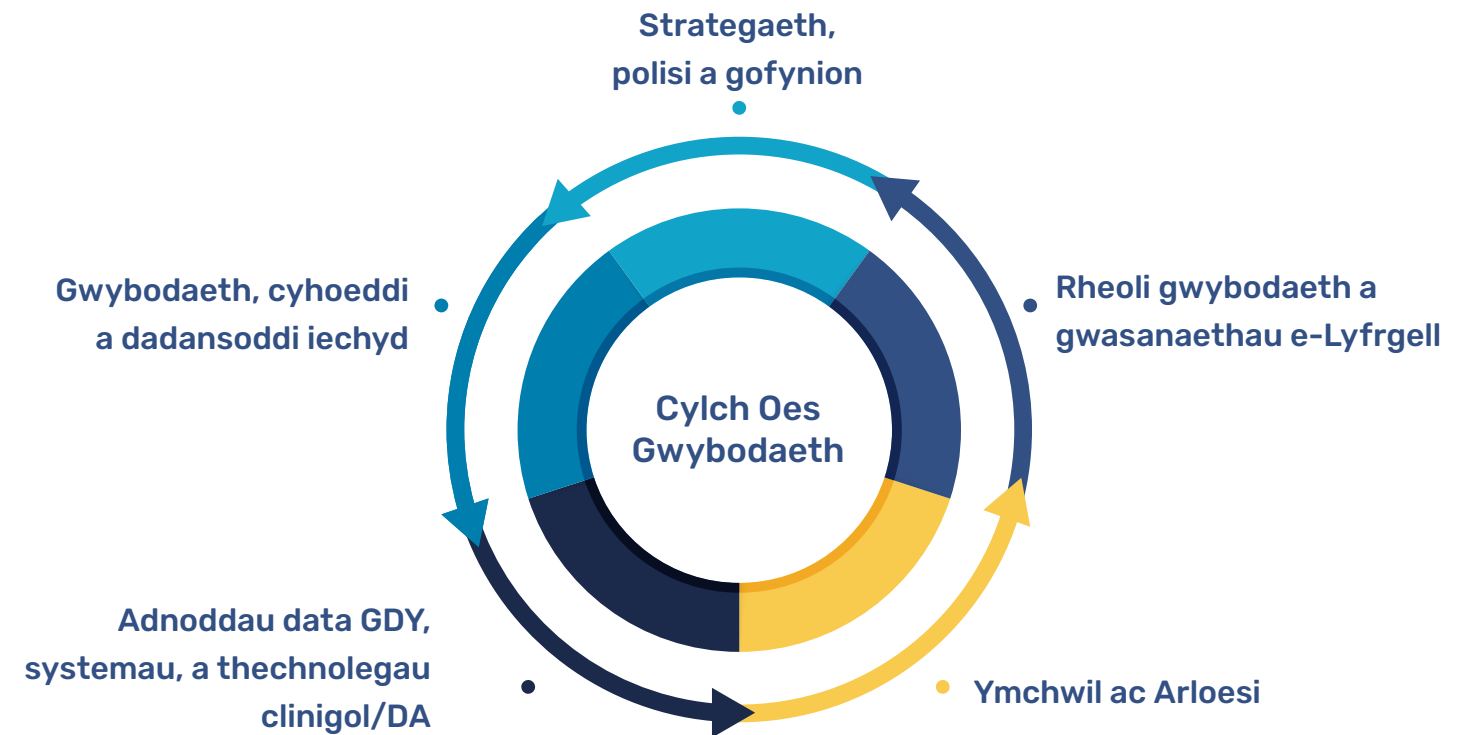
## RHAGAIR

Ar ôl cyhoeddi ein Strategaeth Ymchwil ac Arloesi gyntaf a'r Adroddiad Blynyddol dilynol a'n Strategaeth Gwybodaeth a Dadansoddeg tua diwedd 2023, rydym wedi datblygu golwg ffres, gyfunol ar ein cynnydd yn erbyn Cenhadaeth 4 ein cynllun (Gyrru gwerth a chanlyniadau gwell trwy arloesi) drwy'r Adroddiad Blynyddol cyfun hwn.

Nod yr Adroddiad Blynyddol hwn yw amlinellu, rhannu a hyrwyddo'r defnydd o'r ystod gynyddol amrywiol o wasanaethau gwybodaeth, deallusrwydd, rheoli gwybodaeth ac ymchwil ac arloesi sy'n ymwneud â gofal iechyd sydd ar gael nawr i'w defnyddio ar draws y gymuned iechyd a gofal yng Nghymru. Wedi'u trefnu yn ôl y pedwar nod strategol o'n Strategaeth Ymchwil ac Arloesi a'n Strategaeth Gwybodaeth a Dadansoddeg, rydym wedi cynnwys enghreifftiau o rywfaint o'r gwaith a gyflawnwyd dros y flwyddyn ddiwethaf, y buddion ymarferol a wireddwyd a'r cynlluniau ar gyfer ein gwasanaethau yn y dyfodol, er mwyn ein helpu i gyflawni'r gweledigaethau a nodir yn y strategaethau hynny.

Rydym yn cydnabod y gwerth y mae ein gwasanaethau yn ei gyfrannu at ddatblygu gwybodaeth, arloesedd a mewnwleidiad ar gyfer gwella gwasanaethau, trawsnewid a gwell canlyniadau iechyd. Rydym hefyd yn cydnabod y berthynas rhwng ein gwasanaethau a sut mae'r gwasanaethau gwahanol, ond cysylltiedig, yn rhyngweithio ac yn ychwanegu gwerth at ei gilydd. Trwy gysylltu gwahanol wybodaeth a gedwir gan wasanaethau arwahanol, rydym yn galluogi gwell dealltwriaeth, sydd yn ei dro yn arwain at weithredu trwy arloesi a thrawsnewid.

Er bod gennym hanes cryf o reoli a darparu adnoddau deallusrwydd iechyd a rheoli adnoddau o ansawdd uchel, rydym yn cydnabod cyfraniad gwerthfawr ein rhanddeiliaid a phwysigrwydd partneriaethau effeithiol. Mae hyn yn parhau i fod yn flaenoriaeth i'n timau.



Rydym hefyd yn anelu at ddarparu gwasanaethau sy'n bodloni anghenion defnyddwyr ein gwasanaethau ac, yn y pen draw, ysgogi gwelliannau ar gyfer gwella canlyniadau iechyd a gofal. Mae'r ffocws dros y flwyddyn ddiwethaf wedi bod ar adeiladu dulliau mwy cadarn i gynnwys defnyddwyr wrth ddylunio, dilysu a gwerthuso ein gwasanaethau. Wrth i ni ganolbwyntio ar gyflawni ein cynlluniau, ein nod yw bod yn ymatebol er mwyn diwallu anghenion ein defnyddwyr ac ymateb i'r galw gan y system gofal iechyd yr ydym yn ei gwasanaethu.



**Rachael Powell**

Cyfarwyddwr Cyswllt Gwybodaeth, Deallusrwydd ac Ymchwil

## GWYBODAETH, DEALLUSRWYDD AC YMCHWIL

**Gweledigaeth Ymchwil ac Arloesi** – Byddwn yn cynhyrchu, ac yn cymryd rhan mewn, ymchwil ac arloesi digidol iechyd a gofal o ansawdd uchel i wella gwasanaethau a chanlyniadau iechyd i ddinasyddion Cymru.

**Gweledigaeth Gwybodaeth a Dadansoddeg** – Ysgogi ‘Gwerth o Ddata’ trwy ddarparu gwasanaeth gwybodaeth a dadansoddeg cenedlaethol ar gyfer iechyd a gofal yng Nghymru, sy’n hwyluso trawsnewid gwasanaethau ac yn gwella canlyniadau cleifion.



NOD UN

### Ymchwil ac Arloesi

Darparu'r asedau a'r adnoddau sydd eu hangen i gefnogi ymchwil ac arloesi ledled Cymru.

### Gwybodaeth a Dadansoddeg

Darparu gwasanaeth gwybodaeth a dadansoddeg cenedlaethol sy'n croesawu arloesi.



NOD DAU

### Ymchwil ac Arloesi

Canolbwyntio ar ansawdd ac effaith ein hymchwil a'n harloesi.

### Gwybodaeth a Dadansoddeg

Canolbwyntio ar ansawdd, gwerth a phrofiad y defnyddiwr mewn perthynas â'n gwasanaethau a'n cynnyrch.



NOD TRI

### Ymchwil ac Arloesi

Nodi, datblygu a meithrin partneriaethau effeithiol.

### Gwybodaeth a Dadansoddeg

Mwyhau ein cynnig a'n gwerth trwy gydweithio effeithiol.



NOD PEDWAR

### Ymchwil ac Arloesi

Datblygu diwylliant o arloesi sy'n hyrwyddo creadigrwydd, dysgu, anogaeth a chefnogaeth.

### Gwybodaeth a Dadansoddeg

Datblygu ein proffesiwn a buddsoddi yn ein pobl.

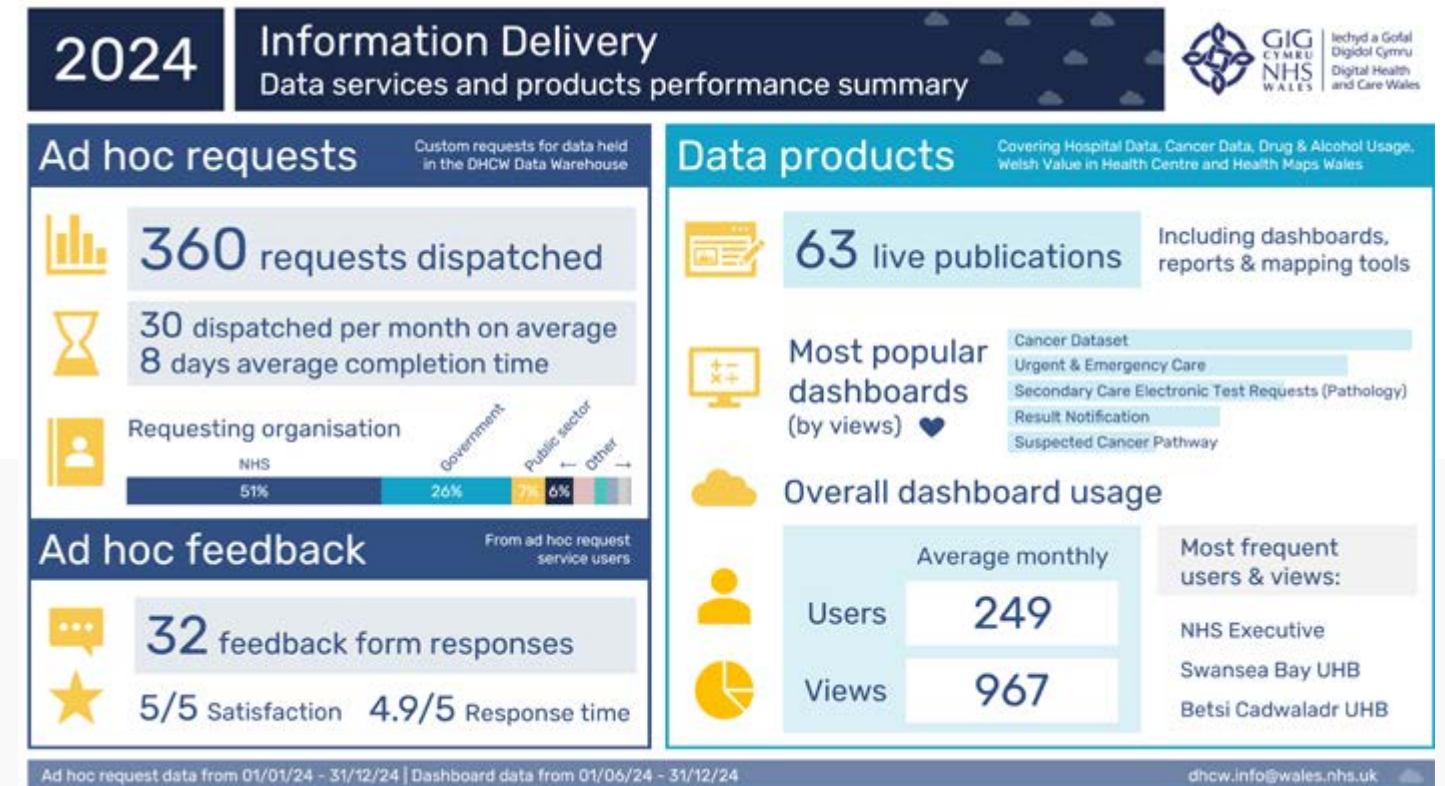
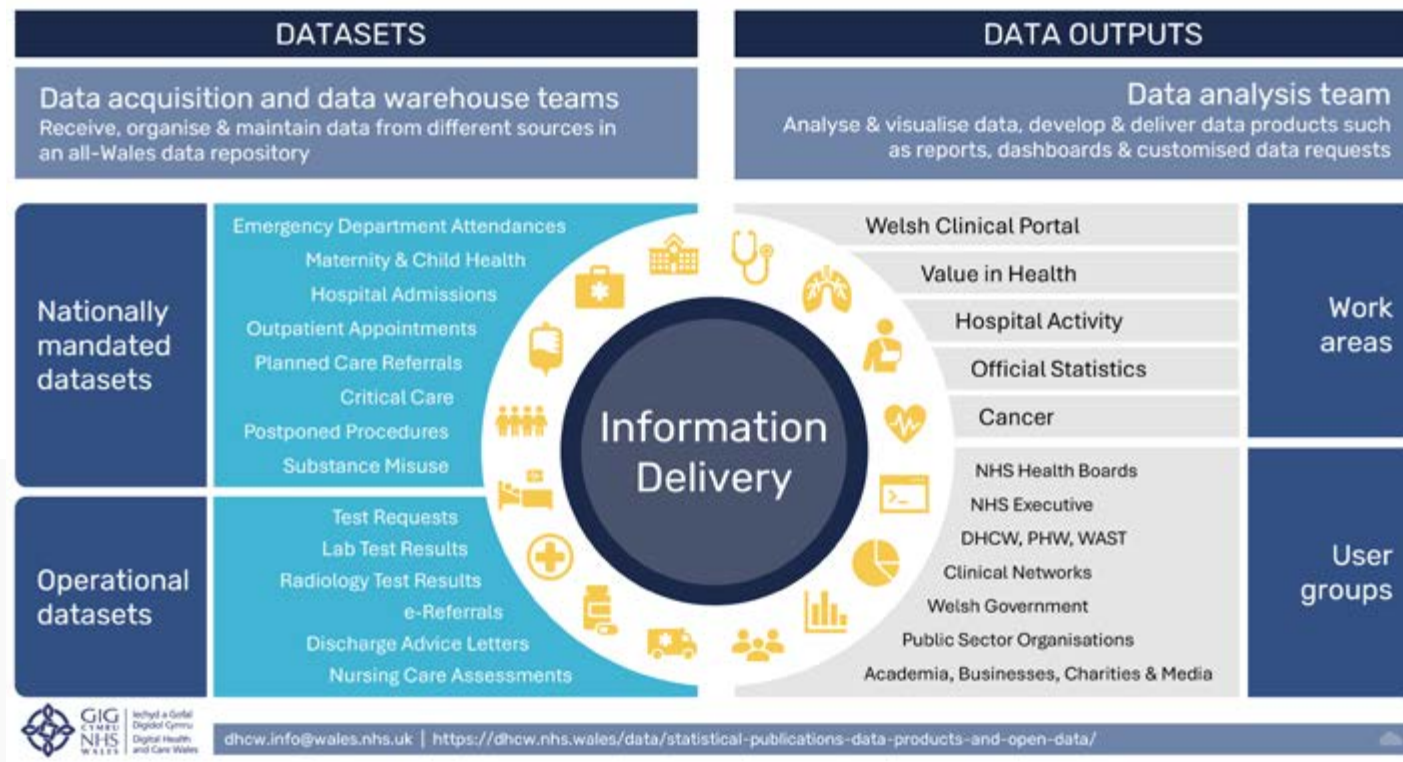
# NOD UN

Darparu'r asedau a'r adnoddau sydd eu hangen i gefnogi ymchwil ac arloesi ledled Cymru.  
Darparu gwasanaeth gwybodaeth a dadansoddeg cenedlaethol sy'n croesawu arloesi.



Nod IGDC yw darparu gwasanaethau iechyd a gofal digidol o safon fyd-eang i alluogi gwneud penderfyniadau mwy effeithiol, effeithlon a mwy diogel drwy ddarparu mynediad at ddata a gwybodaeth iechyd a gofal sy'n gyfoethog o ran cynnwys ac sy'n canolbwyntio ar yr unigolyn.

Drwy ddarparu amgylchedd sy'n gyfoethog o ran asedau ac adnoddau gwybodaeth, gallwn barhau i gefnogi'r gwaith o ddarparu gwasanaeth gwybodaeth a dadansoddeg cenedlaethol sy'n diwallu anghenion newidiol y system iechyd yng Nghymru, yn ogystal â chefnogi ac arwain portffolio ymchwil ac arloesi gweithgar, sy'n cefnogi datrysiadau trawsnewidiol.



Trosolwg o'n gwasanaeth gwybodaeth a dadansoddeg (\*noder nad yw Gwybodaeth Gofal Sylfaenol wedi'i chynnwys yn y ffeithlun hwn).

Crynodeb perfformiad allweddol y gwasanaeth darparu gwybodaeth (\*noder nad yw hyn yn cynnwys ystadegau Gwybodaeth Gofal Sylfaenol)

## Mudo data i Google Cloud Platform

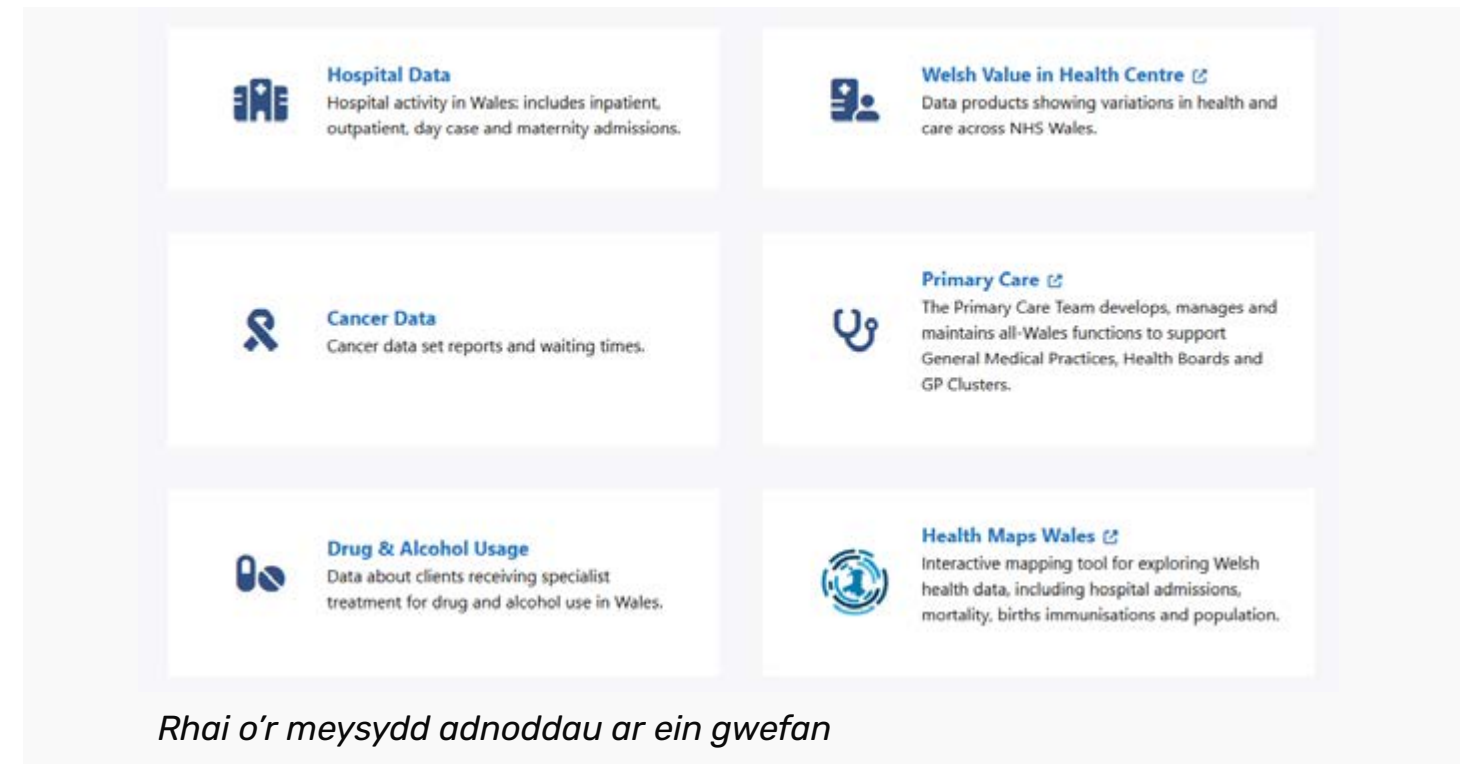
Un flaenoriaeth ar gyfer ein gwasanaeth gwybodaeth a dadansoddeg yw mudo ein setiau data cenedlaethol i Google Cloud Platform (GCP) a'u cynnal yno. Rydym eisiau datblygu prosesau mwy modern ar gyfer caffael a phrosesu data gan fyrddau iechyd, ymddiriedolaethau a sefydliadau allanol eraill. Rydym felly wedi bod yn datblygu prosesau sy'n caniatáu i sefydliadau uwchlwytho data a ffeiliau yn uniongyrchol i fwced storio cwmwl. Mae'r ffeiliau hynny yn cael eu codi, eu dilysu a'u prosesu'n awtomatig pan gânt eu huwchlwytho, gan gynnwys gwiriadau am wallau ffeil, cynhyrchu adroddiadau gwallau, a llwytho'r data hwnnw i dablau yn BigQuery, sef offeryn dadansoddi data mawr Google. Ar ddiwedd 2024, fe wnaethom ni gynnal sesiwn ar gyfer yr holl fyrddau iechyd ac ymddiriedolaethau er mwyn rhannu'r cynnydd hyd yma a disgrifio'r broses newydd hon yn llawn.

Rydym hefyd wedi bod yn gwneud gwaith darganfod i optimeiddio ffyrdd o storio a threfnu data yn BigQuery, gan gynnwys sut i gyfuno data hen a newydd gan bob sefydliad sy'n cyflwyno i setiau data cenedlaethol mawr yn effeithlon, mewn ffordd y gall dadansoddwyr ymholi data yn rhwydd ac yn effeithlon.

Rydym wedi gwneud cryn dipyn o waith darganfod mewn perthynas â galluoedd dadansoddi a dysgu peiranyddol BigQuery, a sefydlwyd maes prosiect "gwyddor data" penodol yn GCP i alluogi ein dadansoddwyr i archwilio fersiynau dan ffugenw o rai o'r setiau data cenedlaethol gan ddefnyddio BigQuery. Rydym hefyd wedi cynnal sesiynau dysgu ar y cyd ar gyfer tîm dadansoddeg Gweithrediaeth y GIG ac wedi cefnogi Cydweithrediaeth Modelu Cymru ar ddau o'u heriau Hacathon Data (digwyddiadau lle mae ein dadansoddwyr data yn gweithio gydag arweinwyr clinigol i ddarparu mewnwelediadau a gwybodaeth sy'n mynd i'r afael â phroblemau go iawn).

## Gwefan ac adnoddau

Rydym wedi ailgynllunio ein gwefannau i wella profiad y defnyddiwr a gwneud ein cyhoeddiadau a'n gwasanaethau yn fwy amlwg. Rydym wedi ehangu ein hystod o gyhoeddiadau ystadegol a'n cynhyrchion data i gynnwys adroddiadau manwl ar dderbyniadau i'r ysbyty, gofal wedi'i gynllunio, a gweithgareddau gofal eilaidd. Mae argaeledd data manwl ac amserol yn galluogi darparwyr gofal iechyd i wneud penderfyniadau ar sail mwy o wybodaeth, gan arwain at ganlyniadau gwell i gleifion. Drwy sicrhau bod data a gwybodaeth ar gael i'r cyhoedd, rydym yn cynyddu tryloywder ac yn gwella ein henw da fel corff sy'n cynhyrchu ystadegau swyddogol. Rydym hefyd wedi sefydlu grŵp dylunio Power BI a Grŵp Dadansoddi Ystadegol i arwain arferion gorau newydd yn ein gwaith cyhoeddi ac ystadegau.



## Cyflawni ein rôl fel Corff sy'n Cynhyrchu Ystadegau Swyddogol

Mae'r ystadegau swyddogol a gynhyrchir gan IGDC yn rhoi cipolwg gwerthfawr ar berfformiad a chanlyniadau gwasanaethau iechyd ledled Cymru. Dros y flwyddyn ddiwethaf, rydym wedi cymryd camau mawr i wella ansawdd a hygyrchedd data iechyd, gan gadw at y cod ymarfer, a chyflawni ein rôl fel corff sy'n cynhyrchu ystadegau swyddogol. Rydym yn cydweithio'n agos â Llywodraeth Cymru, Pennaeth y Proffesiwn/Y Prif Ystadegydd, a sefydliadau eraill sy'n cynhyrchu ystadegau swyddogol. Mae'r rhyngweithio hyn yn ein galluogi i rannu syniadau a chael y wybodaeth ddiweddaraf gan Wasanaeth Ystadegol y Llywodraeth, gan alinio ein hadroddiadau data â blaenoriaethau iechyd cenedlaethol, a sicrhau cywirdeb a chyflawnrwydd y data rydym yn ei gyhoeddi.

Mae pob un o'n [Cyhoeddiadau Ystadegol Swyddogol](#) i'w gweld ar wefan IGDC.

## Mwy o adnoddau e-Lyfrgell

Eleni gwelwyd llawer o weithgarwch masnachol ar gyfer e-Lyfrgell GIG Cymru. Roedd un o'r deg caffaeliad yn ymwneud ag ail-gaffael yr Offeryn Gwybodaeth am Feddyginiaethau a Chyffuriau cenedlaethol yn llwyddiannus, a ddyfarnwyd i gyflenwr a system newydd, sef [MedicinesComplete](#) gan y Gymdeithas Fferyllol Frenhinol. Mae hyn wedi golygu bod adnoddau allweddol megis y Palliative Care Formulary, Critical Illness a Stockley's Drug Interactions ar gael yn genedlaethol yn GIG Cymru am y tro cyntaf. Yn ogystal, mae ail-gaffael ein casgliad o e-Gyfnodolion ar gontract dwy flynedd wedi profi i fod yn well gwerth am arian, gyda mwy o gynnwys yn cael ei ddarparu am lai o arian drwy ychwanegu'r Springer Medical Collection.



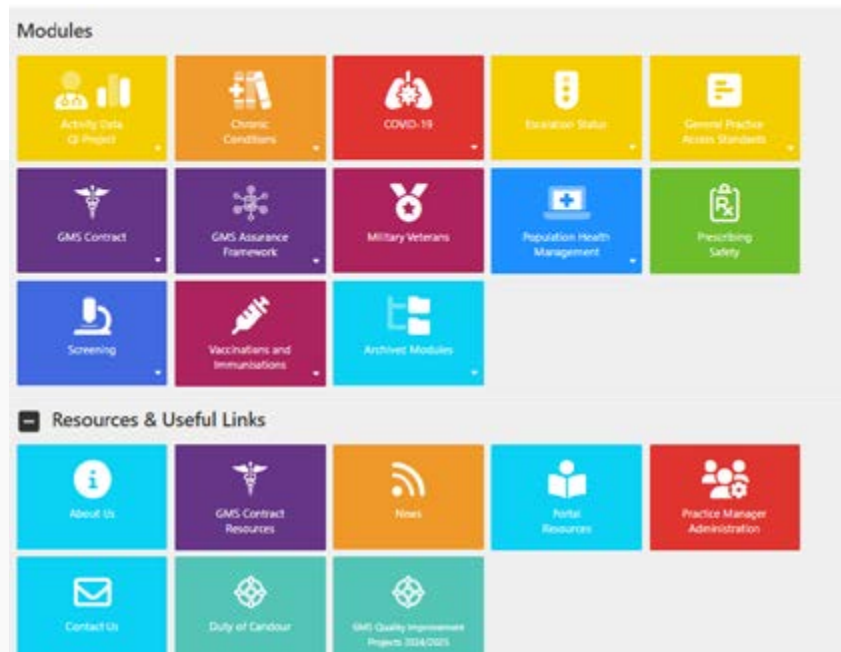
## Y Porth Gwybodaeth Gofal Sylfaenol

Mae ein Porth Gwybodaeth Gofal Sylfaenol (PCIP) yn offeryn Deallusrwydd Busnes canolog craidd ar gyfer meddygon teulu, clystyrau meddygon teulu, byrddau iechyd lleol a Llywodraeth Cymru.

Mae'r PCIP yn defnyddio data sy'n deillio o systemau gwybodaeth glinigol practisiau meddygon teulu, yn ogystal â nifer o ffynonellau allanol eraill (gan gynnwys Iechyd Cyhoeddus Cymru, yr Archwiliad Diabetes Cenedlaethol a'r Rhaglen Archwilio Anadlol Genedlaethol (NRAP)).

Mae PCIP wedi datblygu dros y naw mlynedd diwethaf, gan ddarparu delweddu a dadansoddeg uwch i'w ddefnyddwyr, ynghyd â swyddogaeth ysgrifennu yn ôl/ mewnbynnu data a'r gallu i uwchlwytho dogfennau fel tystiolaeth o weithgarwch neu gydymffurfiaeth.

Cymaint fu twf y PCIP fel bod dros hanner cant o "deils" bellach o fewn y PCIP. Mae'r ffigur isod yn dangos ehangder lefel uchel yr hyn a gefnogir ar hyn o bryd.



Y "teils" PCIP cyfredol

Yn ystod 2024, roedd ffocws craidd y Tîm Gwybodaeth Gofal Sylfaenol ar gefnogi gofynion contract GMS gyda'r "teils" dilynol, naill ai wedi'u haddasu o ofynion blynyddoedd blaenorol neu wedi'u datblygu o'r newydd, yn cael eu darparu i sicrhau bod practisiau meddygon teulu a byrddau iechyd lleol yn cael eu cefnogi o ddydd i ddydd:

- Fframwaith Sicrwydd Contract GMS
- Datganiad Blynyddol y Contract GMS
- Safonau Mynediad 2024/25
- Dangosfyrddau Rheolwr Practis a Byrddau Iechyd Lleol lle cynlluniwyd nodweddion ychwanegol i helpu byrddau iechyd lleol a phractisiau i barhau ar darged
- Prosiectau Gwella Ansawdd – cyfleuster dadansoddi data ac uwchlwytho ar gyfer tystiolaeth ddogfennol

Ym mis Hydref 2024, cyrhaeddodd y PCIP y garreg filtir o 500,000 o ymweliadau â'r Porth ers ei gyflwyno yn 2015.



Ystadegau defnydd PCIP (25 Mawrth 2025)

## NOD DAU Canolbwyntio ar ansawdd ac effaith ein hymchwil a'n harloesi.

Canolbwyntio ar ansawdd, gwerth a phrofiad y defnyddiwr mewn perthynas â'n gwasanaethau a'n cynnyrch.



Er mwyn sicrhau'r effaith fwyaf o ran gwasanaethau a chanlyniadau iechyd gwell i bobl Cymru, rhaid i'r gweithgareddau yr ydym yn ymgymryd â hwy fod o ansawdd uchel ac yn berthnasol i anghenion mwyaf y gwasanaeth. Mae angen i ni sicrhau bod ein gweithgareddau'n dilyn polisiau blaenoriaethu sefydledig, fel ein bod yn ymrwmo ein hadnoddau i'r meysydd sydd â'r angen a'r effaith fwyaf. Mae angen i ni hefyd weithio'n agos gyda'n rhanddeiliaid i sicrhau bod ein cynnyrch a'n gwasanaethau yn diwallu eu hanghenion a bod gennym ffocws clir ar ansawdd, effaith, gwerth a phrofiad y defnyddiwr.

Ochr yn ochr â hyn fodd bynnag, mae hefyd yn hollbwysig ein bod yn datblygu dull effeithiol o roi ar waith y wybodaeth a'r hyn a ddysgir drwy ymchwil ac arloesi. Mae'n rhaid i ni wreiddio ymagwedd wybodus sy'n seiliedig ar dystiolaeth lle bynnag y bo modd, gan hefyd greu'r amodau gorau posibl ar gyfer arloesi ac archwilio.

### Gwella Ansawdd ac Effaith Ymchwil

Mae IGDC wedi cefnogi a chyflawni amrywiaeth o brosiectau ymchwil ac arloesi, sy'n ffocysu ar fuddion mesuradwy i gleifion, clinigwyr a'r ecosystem iechyd ehangach. Mae fframwaith gwerthuso newydd hefyd yn tracio canlyniadau fel gwelliannau iechyd cleifion a chost-effeithiolrwydd ac, yn ei dro, yn sicrhau bod IGDC yn parhau i yrru datblygiadau gofal iechyd ystyrlon. Ymysg y prosiectau allweddol a gefnogwyd yn ystod y flwyddyn ddiwethaf mae:

**Cydweithrediad Blood Cancer UK:** Mynd i'r afael ag anghydraddoldebau demograffig-gymdeithasol mewn cyfraddau goroesi cancer y gwaed yng Nghymru, gyda'r canfyddiadau i'w cyflwyno yn Medical Informatics Europe 2025. Mae'r astudiaeth hon yn hanfodol ar gyfer gwneud gofal cancer y gwaed yn fwy teg, hygyrch ac effeithiol ar draws holl ddemograffeg Cymru. Trwy fynd i'r afael â gwahaniaethau demograffig-gymdeithasol, gall systemau gofal iechyd leihau bylchau goroesi, gwella diagnosis cynnar a sicrhau bod pob claf yn cael y gofal gorau posibl – waeth beth fo'i gefndir neu leoliad.

**Partneriaeth AstraZeneca:** Dadansoddi derbyniadau i ysbytai ar gyfer cyflyrau mawr, fel asthma a diabetes, dros dair blynedd. Mae IGDC wedi bod yn cefnogi darparu data yn unol â chymeradwyaethau moesegol a llywodraethu ar gyfer 5 cyflwr hirdymor, gan gynnwys Asthma, Clefyd Rhwystrol Cronig yr Ysgyfaint, Clefyd Cronig yr Arennau, Methiant y Galon a Diabetes Math 2, dros gyfnod o 3 blynedd. Mae'r prosiect hwn yn bwysig ar gyfer gwella gofal cleifion yng Nghymru drwy alluogi ymyriadau cynharach, lleihau derbyniadau i'r ysbyty, mynd i'r afael ag anghydraddoldebau gofal iechyd, ac optimeiddio llwybrau triniaeth ar gyfer cyflyrau hirdymor. Trwy ddefnyddio data a lywodraethir yn foesebol, mae'n cefnogi datblygiad system gofal iechyd mwy clyfar a mwy effeithlon sy'n canolbwyntio ar y claf.

**Astudiaeth SYMPLIFY:** Cefnogi ymchwil ar brawf sy'n ceisio canfod sawl math o ganser yn gynnar trwy hwyluso adnabod cleifion a chasglu data. Mae SYMPLIFY yn gam hanfodol tuag at drawsnewid gofal cancer trwy ddilysu technolegau canfod arloesol. Drwy hwyluso diagnosis cynnar, gwella canlyniadau cleifion, ac o bosibl chwyldroi sgrinio cancer, mae gan yr astudiaeth hon y potensial i gael effaith sylweddol ar iechyd y cyhoedd a lleihau baich cancer Cymru a'r DU. Mae IGDC wedi bod yn cefnogi darparu data yn unol â chymeradwyaethau moesegol a llywodraethu. Mae gan y defnydd o ddata arferol ar gyfer ymchwil y potensial i gefnogi treialon clinigol a gwella canlyniadau cleifion a gwasanaethau wrth symud ymlaen.

I gael y wybodaeth ddiweddaraf am ein [gwaith Ymchwil ac Arloesi](#), ewch i'n gwefan.

## Canolbwyntio ar ansawdd, gwerth a phrofiad y defnyddiwr mewn perthynas â'n gwasanaethau a'n cynnyrch

Crëwyd y dangoswrdd Adborth Gwybodaeth i ddeall yn well sut mae defnyddwyr yn ymgysylltu â'n gwasanaethau ac i ddeall eu barn. Rydym bellach yn tracio nifer y ceisiadau data yr ydym wedi ymateb iddynt a'r amser a gymerwyd i'w prosesu. Mae adborth gan amrywiaeth o ddefnyddwyr yn darparu tystiolaeth o faint ac ansawdd uchel ein gwaith. Mae'r adborth hwn hefyd yn llywio gwelliannau i wasanaethau, megis dod o hyd i ddata newydd yn seiliedig ar awgrymiadau defnyddwyr. Gallwn hefyd fonitro'r ystod o ddefnyddwyr sy'n defnyddio ein dangosfyrddau a nodi lle maent yn cael eu defnyddio. Drwy gyfuno'r holl ddata mewn un lle, rydym wedi cael gwell dealltwriaeth o'r metrigau sy'n sail i'n gwaith, gan ein galluogi i adrodd mewn ffordd fwy ystyrlon. Gallwn nodi'r dangosfyrddau mwyaf poblogaidd, deall eu llwyddiant, a phenderfynu pa ddangosfyrddau y gallai fod angen mwy o amlygrwydd. Mae'r camau nesaf yn cynnwys integreiddio'r Porth Gwybodaeth Gofal Sylfaenol, dangosfyrddau Logi, a gwefannau allanol.

### CEISIADAU AD HOC – ION I RHAG 2024

CEISIADAU AD HOC  
A DDERBYNIWYD

381



AMSER CWBLHAU  
CYFARTALOG  
(CANOLRIF)

8  
DIWRNOD



CYFARTALEDD O **30**  
YN CAEL EU HANFON  
BOB MIS



### Dashboard usage Metrics

Clear all slicers

IGDC • DHCW

Date

02/10/2023 31/07/2024

Dashboard Category

All

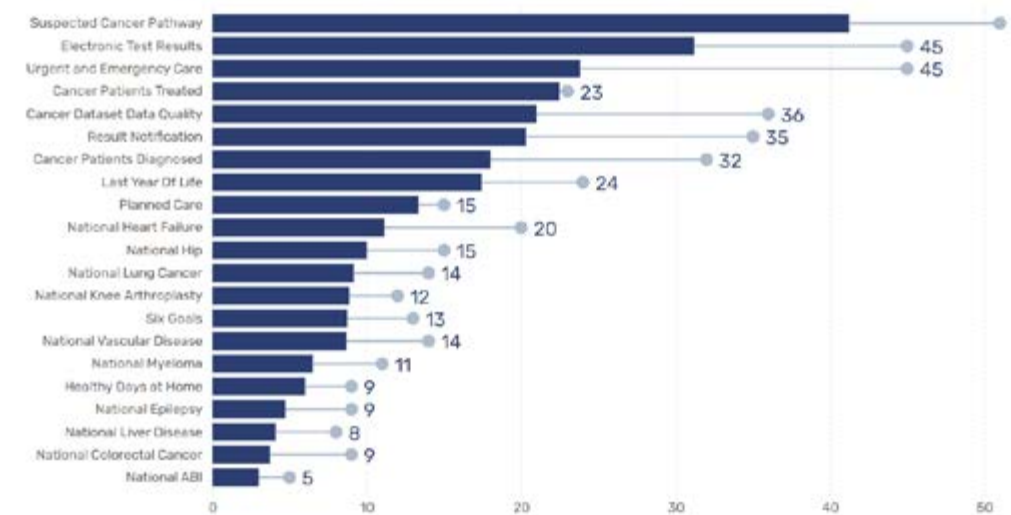
Dashboard Name

All

Include ISD  
members

Yes No

#### Average number of unique users, and maximum ever monthly users



Toggle Views or  
Users



Total users:

743

Average monthly  
users in last 3  
months:

231

## Dangosfyrddau Porth Clinigol Cymru

Mae llawer o waith wedi'i wneud eleni i greu ystod eang o adroddiadau a dangosfyrddau o'r data a gasglwyd gan gymwysiadau clinigol IGDC, megis Porth Clinigol Cymru. Mae hyn yn cynnwys Llythyrau Cyngor ar Ryddhau, e-Atgyfeiriadau, ceisiadau electronig am brofion, a chymeradwyo hysbysiadau canlyniadau, yn ogystal â dangosfyrddau sy'n amlygu materion ansawdd data, gyda data Gwasanaeth Cofnodion Gofal Cymru (WCRS) a Gwasanaeth Adrodd Canlyniadau Cymru (WRRS) a dangosfyrddau o gymhwysiad Cofnod Gofal Nyrsio Cymru (WNCR) yn dangos cydymffurfiaeth asesu.

Mae Rhidian Hurle, Cyfarwyddwr Meddygol Gweithredol IGDC, wedi tynnu sylw at bwysigrwydd gwella'r mewnbwn data i Borth Clinigol Cymru, yn ogystal â defnyddio'r cymhwysiad fel allwedd i wella gofal cleifion uniongyrchol. Er enghraifft, mae gwneud cais am brofion diagnostig yn electronig drwy Borth Clinigol Cymru yn llawer mwy effeithlon a dibynadwy na cheisiadau papur am brofion. Mae ein dangosfyrddau ceisiadau electronig am brofion, sy'n dangos canrannau'r ceisiadau am brofion patholeg a radioleg a wnaed yn electronig gan fyrddau iechyd unigol, wedi helpu i gynyddu'r nifer sy'n manteisio ar y swyddogaeth ceisiadau electronig am brofion ym Mhorth Clinigol Cymru. Mae dangosfyrddau ansawdd data WCRS a WRRS wedi datgelu a helpu i nodi nifer o faterion ansawdd data o fewn y data hwn. Bydd rhoi adborth i'r byrddau iechyd a mynd i'r afael â hyn yn gwella effeithlonrwydd yn fawr o ran y defnydd o Borth Clinigol Cymru ar gyfer gofal cleifion uniongyrchol.



## Canser

Rydym wedi bod yn gweithio ar y llif data cancer newydd yn dilyn cyflwyno'r Datrysiaid Gwybodeg Canser newydd i gymryd lle CaNISC (System Gwybodaeth Rhwydweithiau Canser Cymru).

Mae data cancer bellach yn cael ei gasglu gan ddefnyddio ffurflenni electronig (e-Ffurflenni) ym Mhorth Clinigol Cymru ac yna'n cael eu trosi'n dablau defnyddiadwy i'w dadansoddi. Rydym wedi gwneud llawer o waith gyda'r data hwn i nodi a mynd i'r afael â materion sy'n codi o'r broses, a thrwy hynny wella ansawdd y data a gesglir. Mae nifer o fesurau wedi'u rhoi ar waith i leihau dyblygu a gwella eglurder y data a dderbynnir. O ganlyniad, rydym wedi creu adroddiadau ac wedi sicrhau bod y rhain ar gael i ddefnyddwyr yn GIG Cymru a sefydliadau eraill.

Bu'r tîm yn cydweithio'n helaeth ag Uned Gwybodaeth ac Arolygaeth Canser Cymru (WCISU) i ddeall a gwella'r data ymhellach. Mae hyn wedi llywio datblygiad system cofrestrfa ganser CATRIN, sy'n gweithredu fel prif ffynhonnell ddata ar gyfer cofrestru cancer. Buom hefyd yn gweithio'n agos ag arbenigwyr gwybodaeth cancer yn y Rhwydwaith Canser gan ddefnyddio eu harbenigedd ar y data i gynhyrchu deg adroddiad cancer safle-benodol wedi'u hailgynllunio, megis y rheini ar gyfer cancer y coluddyn, cancer y fron a chanser oesoffago-gastrig. Defnyddir yr adroddiadau hyn yn yr adroddiadau archwilio blynyddol ar gyfer y Ganolfan Gydweithredu Genedlaethol ar gyfer Archwilio Canser (NATCAN) ac maent wedi'u rhannu â byrddau iechyd at eu defnydd eu hunain.

Fel rhan o'n gwaith i wella ansawdd data, gwnaethom gynllunio dangosfwrdd i ddangos ac esbonio materion ansawdd data. Mae'r dangosfwrdd hwn yn galluogi defnyddwyr i nodi gwallau posibl a gwybodaeth goll yn y ffurflenni set ddata cancer, a diwygio'r ffurflenni os yw'n briodol ar ôl ymchwilio. Yna caiff y data ei ddiweddarau yn warws ddata cenedlaethol IGDC a chaiff y wybodaeth sydd wedi'i chywiro ei bwydo'n ôl i adroddiadau. Gallwn dracio nifer y materion sydd wedi'u datrys ac arsylwi gwelliannau yn ansawdd y data. Mae'r tîm wedi cynnal arddangosiadau i helpu rheolwyr gwasanaethau i ddefnyddio'r dangosfwrdd yn fwy effeithiol ac mae gwerth posibl yr offeryn hwn o ran gwella ansawdd data cancer yng Nghymru yn gyffrous iawn.



## Gwasanaeth e-Lyfrgell a arweinir gan ddefnyddwyr ar gyfer lechyd a Gofal yng Nghymru

Rydym yn dibynnu ar ein rhanddeiliaid a phartneriaid strategol i helpu i ddarparu gwasanaeth perthnasol o safon aur. Mae Hyrwyddwyr E-Lyfrgell yn cynnwys cynrychiolwyr o'n hystod eang o ddefnyddwyr, gan gynnwys cydweithwyr clinigol, addysg a gwybodaeth o bob rhan o GIG Cymru, Llywodraeth Cymru a Gofal Cymdeithasol Cymru. Yn ogystal, mae Bwrdd Gwasanaeth E-Lyfrgell GIG Cymru, sy'n gyfrifol am gyfeiriad strategol yr E-Lyfrgell, yn cynnwys partneriaid strategol o'r un cyrff. Ar gyfer Gofal Cymdeithasol Cymru, rydym wedi gweithio'n agos gyda'r tîm hwyluso defnyddio ymchwil a gwybodaeth i gynyddu ein gweithgarwch ymgysylltu â'r sector gofal cymdeithasol. Mae hyn wedi cynnwys cynnal gweithdai ar sut i ddefnyddio'r e-Lyfrgell a chael y budd mwyaf ohono, a mynychu sioeau teithiol ledled Cymru i ymgysylltu â defnyddwyr cymwys a hyrwyddo'r gwasanaeth. Enwebwyd GIG Cymru gan Grŵp Adnoddau Digidol y Pum Gwlad i arwain prosiect sydd bellach wedi datblygu polisi datblygu casgliadau safonol a gofynion gwahoddiad i dendr ar gyfer e-Lyfrau. Mae hyn yn sicrhau mynediad cyfartal ar draws y gwledydd ac yn cefnogi ymgysylltiad cyflenwyr o ran anghenion gwasanaethau llyfrgell a gwybodaeth y GIG ar draws y DU ac Iwerddon. Yn olaf, mae ein dyled yn fawr i Dîm Gwasanaethau Masnachol IGDC, sydd wedi bod yn hollbwysig wrth gyflawni ein cerrig milltir caffael. Mae perthynas waith ragorol yr e-Lyfrgell â'r tîm gwasanaethau masnachol wedi golygu bod gweithgarwch caffael cadarn wedi'i gwblhau, gan ennill yr adnoddau gorau am y gwerth gorau i GIG Cymru.

Mae'r e-Lyfrgell wedi ymrwmo i adolygu'r adnoddau rydym yn eu caffael a chasglu adborth yn rheolaidd gan ddefnyddwyr terfynol ynghylch sut y defnyddiwyd yr adnoddau i lywio eu hymarfer a gofal cleifion.

Mae'r dyfyniadau canlynol yn ymwneud â sut mae defnyddwyr terfynol wedi defnyddio Canllawiau NEWT a'r effaith arnyn nhw a'u cleifion:

*"Claf sydd ag anawsterau llyncu – yn gallu mynd trwy'r gwahanol opsiynau triniaeth gan ganolbwyntio ar sut y byddai angen iddyn nhw ei gymryd gartref. Yn gallu dod o hyd i'r driniaeth a oedd yr opsiwn gorau i'r claf a'r presgripsiynydd (penderfynu ar y cyd)."*

*"Claf ar fformiwleiddiad hylif sydd allan o stoc gyda'r gwneuthurwr ar hyn o bryd; NEWT yn dangos, 3edd linell, fod modd malu'r tabledi mewn dŵr i'w rhoi trwy diwb NG."*

*"Claf strôc yn cael trafferth llyncu. Roedd angen newid y feddyginiaeth er mwyn caniatáu rhoi hylif/rhywbeth y gellid ei falu er mwyn ei roi yn haws. Roedd canllawiau NEWT yn ddefnyddiol iawn gan eu bod yn rhestru'r opsiynau posibl ar gyfer newid y fformiwleiddiad."*

*"Yn cael ei ddefnyddio bob dydd mewn adolygiadau meddyginiaeth i werthuso dewisiadau amgen cost-effeithiol neu wrth roi cyngor i gleifion a gofalwyr ar addasiadau diogel."*

## NOD TRI

Nodi, datblygu a meithrin partneriaethau effeithiol.  
Mwyhau ein cynnig a'n gwerth trwy gydweithio effeithiol.



Mae IGDC yn cydnabod bod angen partneriaethau effeithiol sy'n hybu cydweithio er mwyn gwneud y gorau o'n cynnyrch a'n gwasanaethau. Trwy fuddsoddi mewn partneriaethau sydd o fudd i'r ddwy ochr, bydd hyn yn cefnogi uchelgais IGDC i gyd-ddatblygu a chyd-ddarparu datrysiadau effeithiol ac arloesol sy'n manteisio ar gryfderau cyfunol partneriaid.

### Meithrin partneriaethau a chydweithio effeithiol

Mae ein timau wedi parhau i ffurfio partneriaethau strategol ar draws y byd academaidd, diwydiant a gofal iechyd i fynd i'r afael â heriau dybryd. Ymysg yr uchafbwyntiau roedd:

- **Banc Data SAIL (Cyswllt Diogel Gwybodaeth Ddienw):** Gwellu mynediad at ddata iechyd dienw ar gyfer ymchwil, gan gynnwys prosiectau sy'n defnyddio prosesu iaith naturiol i wella treialon clinigol.
- **Comisiwn Bevan:** Cefnogi digwyddiadau ymgysylltu a Rhaglen Enghreifftiol Bevan, gweithredu fel mentoriaid i brosiectau enghreifftiol eraill, yn ogystal â chael cynrychiolaeth o'n timau IGDC ein hunain ar y rhaglen enghreifftiol (carfanau 8 a 9).
- **MediWales:** Cefnogi digwyddiadau ymgysylltu â phartneriaid diwydiant a gofal iechyd yn BioCymru Llundain, BioCymru Bryste a'r MediWales Connects blynyddol, gan arwain at nifer o brosiectau ymchwil ac arloesi cydweithredol.
- **Sefydliad Gwybodaeth Ddigidol Cymru (WIDI):** Cynnig hyfforddiant arloesi a chychwyn prosiectau data clinigol i gefnogi datblygiad y gweithlu.
- **Gofal Cymdeithasol Cymru:** Rydym wedi ehangu ein hadnoddau e-Lyfrgell i gynnwys Gofal Cymdeithasol Cymru ac wedi parhau i weithio gyda thimau i werthuso'r defnydd o'r gwasanaeth a gwelliannau yn y dyfodol.

### Partneriaeth Gwerth mewn Iechyd

Ceir tystiolaeth o enghraifft o weithio mewn partneriaeth effeithiol drwy'r portffolio prysur o waith rydym yn ei gyflawni ar ran Canolfan Gwerth mewn Iechyd Cymru, sy'n anelu at gyflawni canlyniadau iechyd o'r radd flaenaf ar gyfer pobl Cymru.

Rhoddodd y Bwrdd Gwerth a Chynaliadwyedd y dasg i Ganolfan Gwerth mewn Iechyd Cymru o ddatblygu Llwybrau a Metrigau Gwerth Gorau ar gyfer pum maes blaenoriaeth glinigol, sef Arthroplasti Clun, Arthroplasti Pen-glin, Iechyd Esgyrn, Diabetes a Methiant y Galon. Buom yn gweithio gydag arweinwyr clinigol a rhwydweithiau i ddiffinio'r mesurau hyn, cynhyrchu dadansoddiad bwlch o'r data sydd ar gael yn genedlaethol a delweddu ar gyfer pob un. Cyflwynodd arweinwyr clinigol y rhain i'r Bwrdd Gwerth a Chynaliadwyedd, ac fe'u dilynwyd gan lythyrau at Fyrddau Iechyd yn gofyn am gefnogaeth.

Mae mwy o ddelweddiadau PROMs (Mesurau Canlyniadau a Adroddir gan Gleifion) lefel cleifion wedi'u creu eleni ac rydym bellach wedi cyhoeddi 4: Clun, Pen-glin, Canser yr Ysgyfaint, a Methiant y Galon. Ac rydym wedi bod yn gweithio ar ddelweddiad Gofal Lliniarol gan gymryd data o'r e-ffurflen newydd. Disgwylir i'r delweddiad newydd gael ei ryddhau yn y gwanwyn.

Mae mwy na 60,000 o PROMs cleifion nawr wedi'u derbyn o'r byrddau iechyd i'w defnyddio mewn delweddu lefel cleifion ym Mhorth Clinigol Cymru a dangosfyrddau cenedlaethol. Mae PROMs wedi'u cynnwys mewn safonau ar gyfer gofal orthopedig dilynol a byddant yn cael eu monitro trwy'r dangosfyrddau Arthroplasti Clun a Phen-glin. Ar gyfer y dangosfyrddau hyn, rydym wedi cyhoeddi metrigau Gwneud Pethau'n lawn y Tro Cyntaf (GIRFT), yn ogystal â metrigau Gwerth Uchel, sy'n galluogi byrddau iechyd i fonitro a meincodi eu hunain gan ddefnyddio data gan Gofrestrfa Genedlaethol y Cymalau yn ogystal â data gweithgarwch.

Rydym wedi gweithio gyda'r tîm Cynllunio a Datblygu Ariannol yng Ngweithrediaeth y GIG i gynnwys costau, ac ar gyfer dangosfwrdd Triniaethau'r Asgwrn Cefn rydym wedi darparu mewnwelediadau i'r ffactorau sy'n dylanwadu ar ganlyniadau, megis sut mae cyd-forbidrwydd yn effeithio ar hyd arosiadau.

Eleni rydym wedi gwneud datblygiadau pellach i'r Dangosfwrdd Poblogaeth Blwyddyn Olaf Bywyd a Dangosfwrdd Methiant y Galon. Mae'r Dangosfwrdd Blwyddyn Olaf Bywyd wedi canolbwyntio ar ailgynllunio gwasanaethau i wella gofal diwedd oes yng Nghymru, gan gynnwys gweithdy cydweithredol gyda chydweithwyr ledled Cymru. Yn ogystal, crëwyd adroddiad sy'n tynnu'r mewnwelediadau ystadegol o'r dangosfwrdd ac mae ffeithlun ar y ffordd. Mae dangosfwrdd Methiant y Galon wedi'i ddiweddarau ac mae bellach yn cynnwys y mesurau Gwerth Uchel, Effaith Uchel (HVHI) a dangosyddion wedi'u diweddarau i gefnogi diweddariad eleni o'r Atlas Amrywiadau Cardiofasgwlaidd.

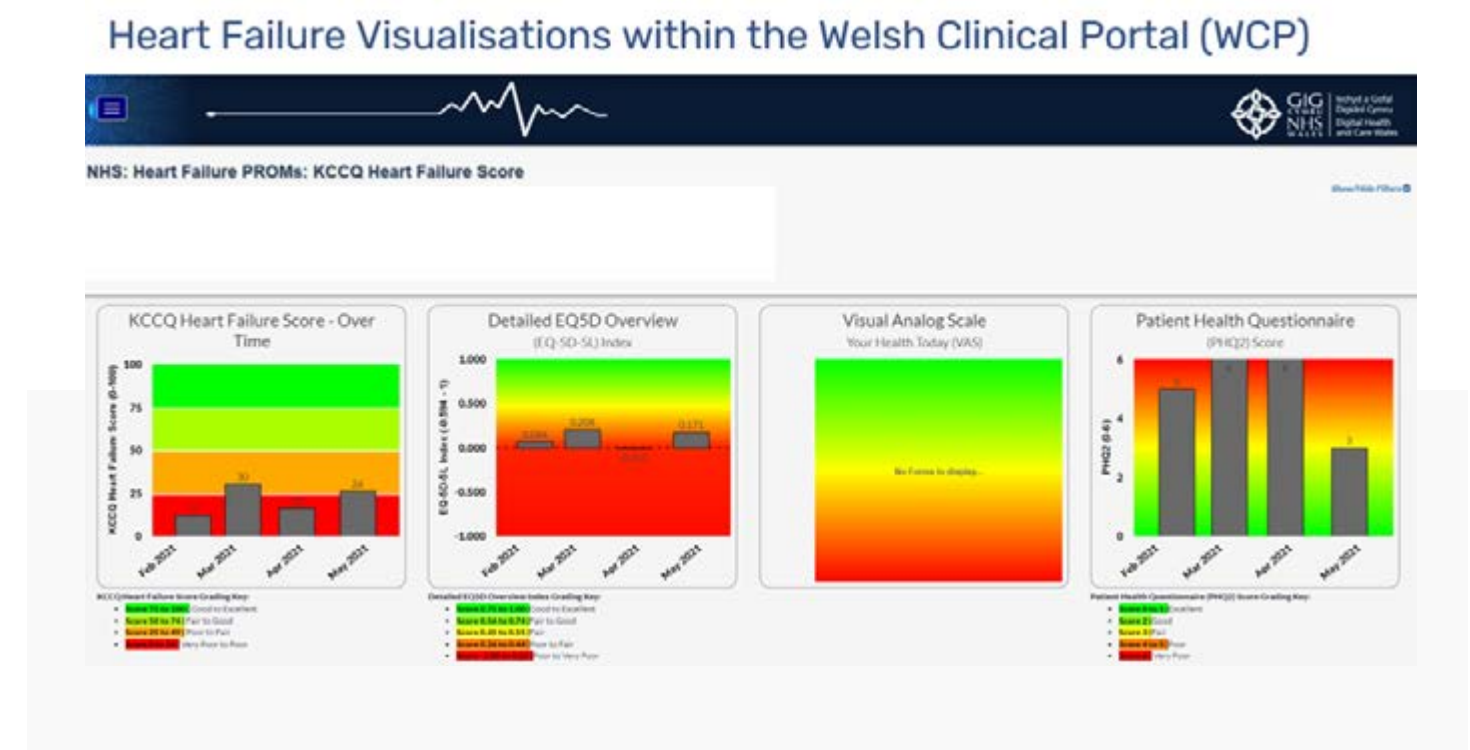
Rydym wedi bod yn gweithio gyda GIG Lloegr a HQIP (Partneriaeth Gwella Ansawdd Gofal Iechyd) i ddychwelyd archwiliadau clinigol, gan ganolbwyntio ar feysydd blaenoriaeth. Eleni rydym wedi caffael llifoedd o Gofrestrfa Genedlaethol y Cymalau a'r Gofrestrfa Fasgwlaidd Genedlaethol, a ddefnyddiwyd i fwydo'r Dangosfyrddau Clun, Pen-glin a Fasgwlaidd.

Rydym wedi bod yn gweithio gyda Phrifysgol Rhydychen a Bwrdd Iechyd Prifysgol Caerdydd a'r Fro i archwilio ystadegau goroesi ar draws gwledydd y DU. Cynhyrchwyd Cynllun Gweithredu Canser y Gwaed o ganlyniad i hynny, a mynychodd y tîm y lansiad yn y Senedd ym mis Medi. Y ffocws nesaf yw archwiliad dwfn o Ganser y Gwaed yng Nghymru.

Rydym wedi gweithio gyda'r tîm codio clinigol i ddatblygu offer yn cyflawnrwydd codio i'w fewnosod yn y dangosfyrddau i helpu defnyddwyr i ddeall cyfyngiadau data.

Yn dilyn sefydlu adroddiadau rheolaidd ar y Mesurau Gwerth Uchel, Effaith Uchel (HVHI) presennol, rydym yn disgwyl pum maes blaenoriaeth arall y flwyddyn nesaf. Byddwn yn parhau i ddychwelyd data archwilio i GIG Cymru i wneud y mwyaf o'r data sydd ar gael i glinigwyr ar gyfer gwella gwasanaethau. Rydym hefyd wedi bod yn gweithio gyda'r NDR i baratoi ar gyfer llif data PROM safonol fel rhan o Fodel Gweithredu Safonol PROMs (PSOM). Unwaith y bydd y data hwn yn dechrau llifo, bydd yn cael ei ffrydio'n uniongyrchol i ddangosfyrddau lefel cleifion a phoblogaeth, gan alluogi canlyniadau i gael eu delweddu ochr yn ochr â data clinigol a data gweithgarwch, gan gynhyrchu'r mewnwelediadau sydd eu hangen i alluogi gwneud penderfyniadau sy'n seiliedig ar ddata.

Y flwyddyn nesaf, rydym yn disgwyl cael pedwar cyhoeddiad o Arolwg Poblogaeth GIG Cymru, gan weithio gyda Chanolfan Gwerth mewn Iechyd Cymru a CEDAR, ac rydym yn disgwyl rhoi cyflwyniadau pellach mewn cynadleddau ar ôl rhyddhau Adroddiad Blaenllaw PaRIS yr OECD ym mis Chwefror.



## OECD PaRIS

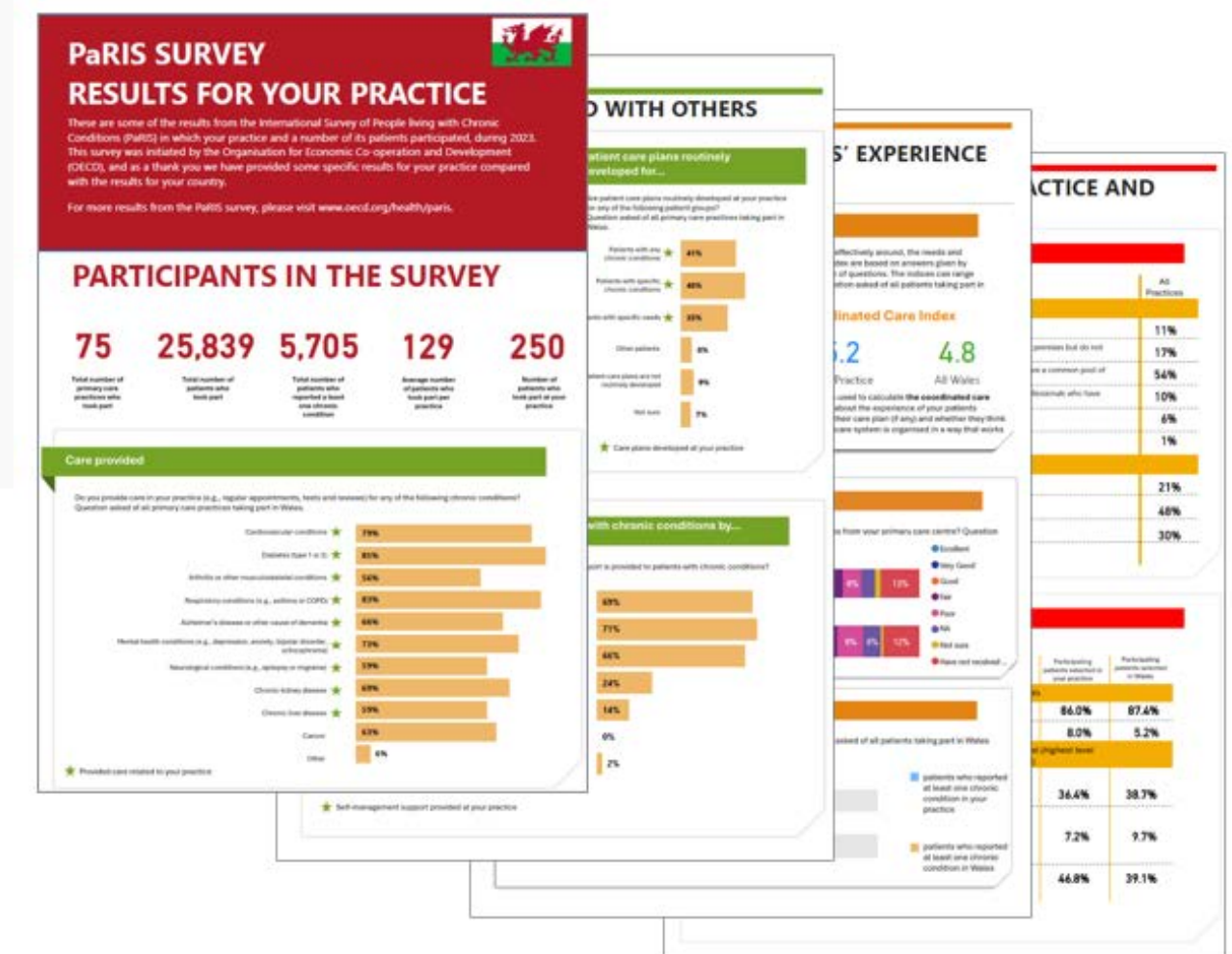
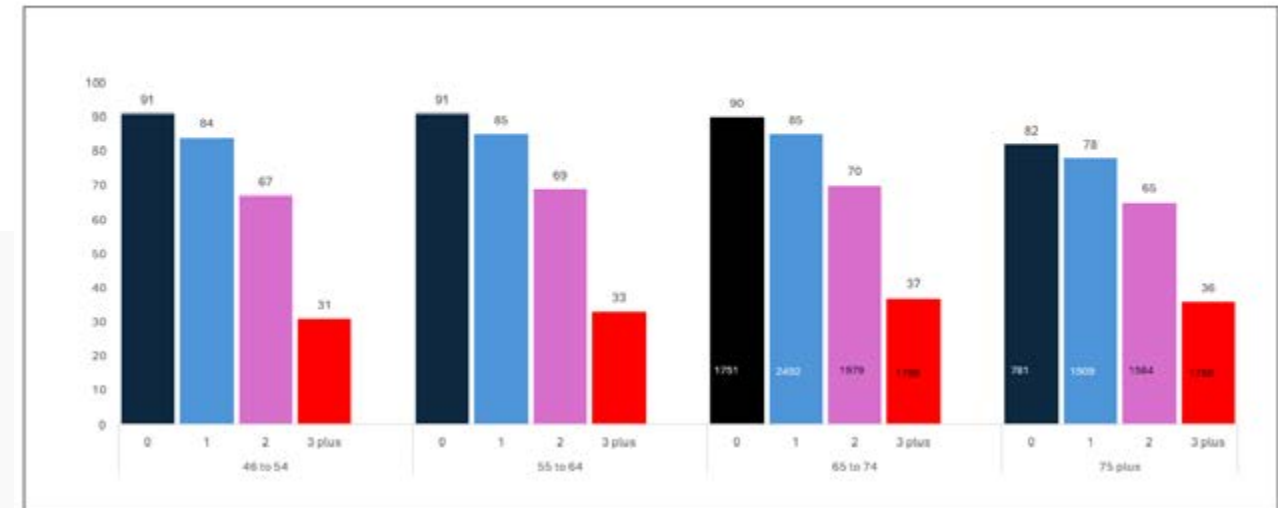
Yn 2023, ar gais Llywodraeth Cymru (LIC), cymerodd Cymru ran yn Arolwg Dangosyddion a Adroddir gan Gleifion (PaRIS) cyntaf y Sefydliad ar gyfer Cydweithrediad a Datblygiad Economaidd (OECD). Yr arolwg, a oedd yn cynnwys 19 o wledydd, oedd y meincnod rhyngwladol cyntaf ar sail canlyniadau ar gyfer oedolion â chyflyrau cronig a reolir mewn gofal sylfaenol. Roedd yr arolwg yn canolbwyntio ar ganlyniadau a phrofiadau cleifion, a Chymru oedd yr unig wlad yn y DU i gymryd rhan.

Roedd yr arolwg yn gydweithrediad rhwng LIC, Canolfan Gwerth mewn Iechyd Cymru (WViHC) ac IGDC. IGDC arweiniodd y gwaith Llywodraethu Gwybodaeth ar y prosiect ac yw cyd-reolwr y data. IGDC hefyd gwblhaodd yr hap-samplu cleifion gan ddefnyddio Gwasanaeth Demograffig Cymru, ac arweiniodd y dadansoddiad data ar gyfer Cymru.

Roedd gan Gymru gyfradd ymateb nodedig o uchel a chasglodd ddata ar gyfer arolwg poblogaeth ehangach nag oedd ei angen ar gyfer PaRIS, gan ei ddefnyddio fel asesiad yn seiliedig ar anghenion ar gyfer Cymru. Roedd y casgliad yn cwmpasu 75 o bractisiau meddygon teulu a 26,000 o gleifion ledled Cymru. Creodd dadansoddwyr o'r Tîm Gwybodaeth ddangosfwrdd i Gymru ac adroddiad ffeithlun ar gyfer pob un o'r 75 o bractisiau a gymerodd ran yng Nghymru yn seiliedig ar ymatebion eu cleifion. Ar ôl glanhau a dilysu'r data, cyhoeddodd PaRIS yr OECD eu hadroddiad blaenllaw ym mis Chwefror 2025. Mae'r adroddiad yn dangos bod Cymru wedi perfformio'n dda mewn rhai meysydd ond bod angen gwella gweithredu cymdeithasol, cydgysylltu gofal, a chaledi ariannol ymhlith cleifion â chyflyrau cronig.

Ers cyhoeddi'r adroddiad blaenllaw, mae dadansoddwyr y Tîm Gwybodaeth wedi bod yn gweithio ar ddadansoddiad eu hunain i Gymru, gan gydweithio â chydweithwyr yn y Ganolfan Gwerthuso Gofal Iechyd (CEDAR) ar lawysgrifau i'w cyhoeddi. Mae'r dadansoddiad cychwynnol wedi canolbwyntio ar boen a diabetes, gan weithio gydag arweinwyr clinigol ac ymchwilio i hyder wrth reoli eich iechyd eich hun a gwahaniaethau rhwng y rhywiau. Mae cynlluniau gwaith ar gyfer y dyfodol yn cynnwys ymgysylltu â rhwydweithiau clinigol, rhaglenni strategol a'r byd academaidd i ddadansoddi'r data ymhellach a datblygu mentrau.

### Patients rate their general health more negatively as chronic conditions increase



## Mapio Proses Archwilio Clinigol

Rydym wedi gwneud gwaith mapio prosesau archwilio clinigol yn Ysbyty Ystrad Fawr, sy'n amlinellu gweithgareddau a gweithdrefnau wythnosol a gynhelir gan y Tîm Gofal yr Henoed fel rhan o iechyd esgyrn o dan Raglen Archwilio Toriadau Esgyrn Bregus a Chwyrpiadau. Mae hon yn flaenoriaeth strategol a osodwyd gan Weithrediaeth y GIG ar gyfer Canolfan Gwerth mewn Iechyd Cymru.

Y pwrpas oedd gallu mapio'r broses casglu a chaffael data drwy'r llwybr iechyd esgyrn, deall dichonoldeb creu mecanwaith ar gyfer llenwi'r archwiliad ymlaen llaw, a chynnig opsiynau dichonadwy posibl ar gyfer y dyfodol.

Roedd hyn yn dangos pwysigrwydd cael ffordd glir a threfnus o gasglu ac adrodd ar ddata, sy'n cefnogi nodau gofal iechyd ar gyfer gwell effeithlonrwydd ac ansawdd gofal cleifion. Dangosodd y broses fapio hon pa mor hanfodol yw deall arferion cyfredol a dod o hyd i feysydd lle gellir gwneud gwelliannau, yn enwedig ar gyfer defnyddio adnoddau'n effeithiol a chadw llifoedd gwaith i redeg yn esmwyth.

Roedd y canlyniad yn fan cychwyn ar gyfer archwilio ffyrdd o awtomeiddio rhannau o'r broses mewnbynnu data, a allai helpu i leihau faint o waith llaw sydd ei angen a lleihau'r siawns o gamgymeriadau. Mae'r mapio prosesau hwn hefyd wedi creu sylfaen ar gyfer gwelliannau yn y dyfodol, a allai arwain at ddata sydd hyd yn oed yn fwy cywir a mewnwediadau defnyddiol i dimau eraill sy'n ymwneud â'r llwybr, a allai fod o fudd i wasanaethau cysylltiedig a gofal cleifion.



## NOD PEDWAR

Datblygu diwylliant o arloesi sy'n hyrwyddo creadigrwydd, dysgu, anogaeth a chefnogaeth.  
Datblygu ein proffesiwn a buddsoddi yn ein pobl.



Mae cynnal a chefnogi ymchwil ac arloesi o ansawdd uchel yn ei gwneud yn ofynnol i IGDC feithrin a gwreiddio diwylliant o arloesi, sy'n annog ac yn cefnogi ein staff ein hunain ac sy'n gosod y nawws ar gyfer ein hymgysylltiad â rhanddeiliaid. Mae hyn hefyd yn ei gwneud yn ofynnol i staff IGDC feddu ar y sgiliau priodol, yr arbenigedd a'r mynediad at adnoddau, ochr yn ochr â'r gallu i gefnogi ac arwain gweithgareddau o'r fath.

Yn yr un modd, er mwyn datblygu gwasanaeth gwybodaeth a dadansoddeg cenedlaethol o'r radd flaenaf, rydym yn cydnabod mai ein pobl yw ein hased mwyaf a rhaid i ni fuddsoddi yn ein gweithlu a'u sgiliau i sicrhau ein bod yn gwneud y gorau o'r hyn rydym yn ei gynnig.

### Recriwtio a Datblygu

Mewn hinsawdd swyddi heriol, rydym wedi bod yn rhagweithiol o ran recriwtio (e.e. trwy fynychu ffeiriau a digwyddiadau swyddi, a chysylltu â phartneriaid academaidd allweddol a'u rhaglenni addysgol). O ganlyniad, rydym wedi llwyddo i recriwtio staff medrus a brwdfrydig i'n timau.

Rydym wedi cyflwyno interniaethau, â thâl a di-dâl, sydd wedi ein galluogi i gynnig cyfleoedd i bobl gael profiad gwerthfawr yn ein tîm ac sy'n darparu llwybr ychwanegol i'n proffesiwn. I aelodau presennol y tîm, rydym yn ceisio darparu ystod eang o gyfleoedd hyfforddi a datblygu, yn enwedig o ran y sgiliau craidd sydd eu hangen.

Mae gwaith sy'n cael ei ddatblygu yn cael ei rannu'n fewnol yn rheolaidd, ac mae hyn hefyd yn arwain at gynnig mwy pwrpasol a hyblyg sydd wedi'i deilwra'n well i anghenion y tîm a'r gwasanaeth. Fel rhan o hyn, anogir staff i ddatblygu eu sgiliau technegol a'u sgiliau Cymraeg, trwy sesiynau mewnol a chefnogaeth i gymryd cyrsiau allanol.

Bu diddordeb cadarnhaol hefyd yn y cynllun gwirfoddoli sydd wedi helpu i hyrwyddo diwylliant tîm iach tra'n helpu elusennau lleol.



Cymerodd y tîm ran mewn diwrnod gwirfoddoli corfforaethol yn FareShare Cymru. Fe wnaethon nhw dreulio'r diwrnod gyda'r gwirfoddolwyr yn dosbarthu paledi o fwyd i Aelodau Bwyd Cymunedol Lleol, yn ogystal â helpu'r 'tîm pigo' trwy drefnu'r warws mawr o fwyd yn gratiau llai.



Diwrnod llwyddiannus o wirfoddoli ym Mharc Woodland, Casnewydd. Dechreuodd y tîm trwy blannu bylbiau ger y plac coffa rhyfel, er mwyn ychwanegu ychydig o liw i'r tymhorau nesaf. Treuliyd gweddill y diwrnod yn torri mieri a gordyfiant yn y berllan. Gwaith blinedig ond boddhaol iawn.

## Hyrwyddo a chefnogi cyhoeddi

Ym mis Hydref 2024, datblygodd tîm yr e-Lyfrgell Bolisi Mynediad Agored IGDC i sicrhau bod gwaith a gafodd ei arwain neu ei gefnogi gan IGDC yn cael ei gyhoeddi yn agored ac yn hygyrch i'r cyhoedd. Mae tystiolaeth yn dangos bod cyhoeddi Mynediad Agored yn codi proffil y gwaith a'r sefydliadau a'i gynhyrchodd, gan arwain at fwy o gyfleoedd i gydweithio, ymgysylltu a datblygu syniadau. Lanswyd [Storfa Ymchwil a Gwybodaeth newydd](#) IGDC ochr yn ochr â hynny, ac mae'r tîm wedi gweithio i ychwanegu gwaith cyhoeddedig IGDC yn ôl-weithredol, er mwyn meithrin hunaniaeth ein sefydliad yn y gofod ymchwil.

## Mewngofnodi Unwaith i'r e-Lyfrgell

Rydym wedi gweithio ar y cyd â Phrifysgol Caerdydd i ddarparu Mewngofnodi Unwaith Mewn Union Bryd ar gyfer LibrarySearch GIG Cymru, sef y catalog llyfrgell a rennir ar gyfer GIG Cymru. Mae'r fenter newydd hon yn golygu y gall defnyddwyr cymwys, am y tro cyntaf, fewngofnodi i'r catalog gan ddefnyddio'r un set o fanylion ag y maen nhw'n eu defnyddio i gael mynediad at holl systemau ac adnoddau eraill yr e-Lyfrgell. Bydd defnyddwyr GIG Cymru yn defnyddio eu cyfeiriad e-bost a'u cyfrinair NADEX. A bydd pob defnyddiwr cymwys arall yn defnyddio eu henw defnyddiwr a chyfrinair OpenAthens. Ar ôl dechrau defnyddio JiT SSO ddiwedd mis Mai 2024, roedd 913 o gyfrifon wedi'u creu erbyn Hydref 2024. Dyma 913 o ddefnyddwyr na fyddai fel arall wedi cael mynediad i'r nodweddion ychwanegol sydd ar gael ar y catalog oni bai eu bod yn ymuno ar wahân drwy eu gwasanaeth llyfrgell lleol. Mae hyn yn arbed amser i'r defnyddiwr ond hefyd yn cefnogi'r gwasanaeth llyfrgell trwy gynnig cyfleoedd ymgysylltu pellach gyda defnyddwyr nad ydynt efallai'n mynd i'r gofod llyfrgell ffisegol.

## Canllaw Deallusrwydd Artiffisial i ymchwil, llyfrgell a gwybodaeth

Gyda'r dirwedd Deallusrwydd Artiffisial (AI) yn newid yn barhaus, mae'r e-Lyfrgell wedi datblygu [Canllaw Deallusrwydd Artiffisial ar gyfer ymchwil, llyfrgell a gwybodaeth](#) ar ddefnyddio offer deallusrwydd artiffisial cynhyrchiol i ganfod a chrynhai tystiolaeth yn unol â deddfwriaeth hawlfraint. Mae hyn wedi cefnogi'r gwasanaethau llyfrgell a gwybodaeth ehangach yn GIG Cymru i ddarparu'r wybodaeth a'r arweiniad diweddaraf i'w defnyddwyr. Mae'r e-Lyfrgell hefyd wedi bod yn gweithio ar y cyd â'u partneriaid strategol i ysgrifennu Polisi Deallusrwydd Artiffisial ar gyfer Ymchwil, Llyfrgell a Gwybodaeth, y disgwylir y bydd yn cael ei gymeradwyo gan Gomisiwn AI Cymru yn 2025-26. Bydd y polisi yn berthnasol i holl ddefnyddwyr yr e-Lyfrgell sydd â thrwydded drwy [Copyright Licence Plus](#) GIG Cymru.



## RHAGOLWG 2025

### Ymchwil ac Arloesi

Mae Ymchwil ac Arloesi IGDC wedi cymryd camau breision trwy ddarparu adnoddau hanfodol, gwella ansawdd ymchwil, meithrin cydweithrediadau, a hyrwyddo arloesi. Mae'r gwaith hwn yn sicrhau bod Cymru yn parhau i fod ar flaen y gad o ran datblygiadau iechyd digidol, drwy fynd i'r afael â heriau gofal iechyd sy'n newid gyda gwydnwch a datrysiadau sy'n canolbwyntio ar y claf. Wrth edrych i'r dyfodol, mae IGDC yn parhau i fod wedi ymrwymo i ysgogi ymchwil effeithiol ar gyfer dyfodol iachach. Gan adeiladu ar y llwyddiant hyd yma, mae cynlluniau ar gyfer 2025 a thu hwnt yn cynnwys:

- Gwreiddio'r swyddogaeth ymchwil ac arloesi a llywodraethu gweithredol ar draws IGDC a pharhau â'r broses barhaus o gynhyrchu ffynonellau incwm newydd.
- Cyfrannu at fabwysiadu map ffordd Deallusrwydd Artiffisial IGDC.
- Cynnal cytundebau parhaus a datblygu rhai newydd gyda phartneriaid ymchwil academaidd a diwydiant, gan gynnwys Comisiwn Bevan i gydweithio ar brosiectau ymchwil ac arloesi.
- Diweddarau'r Strategaeth Ymchwil ac Arloesi 2023-25 gyfredol. Fel rhan o hyn, adolygiad yn erbyn strategaethau a pholisïau ymchwil ac arloesi ehangach i dargedu meysydd blaenoriaeth.
- Elfen Data Treialon Clinigol: Cytundeb a chynllun gweithredu ar gyfer cwmpasu gwasanaeth 'Canfod, Recriwtio ac Orlhain' i gefnogi cwmpasu, recriwtio a darparu data ar gyfer treialon clinigol yng Nghymru trwy gyllid VPAG.
- Sefydlu Cymuned Ymarfer Ymchwil ac Arloesi i gefnogi, gwella a hyrwyddo diwylliant sefydliadol o ymchwil ac arloesi.
- Datblygu cytundebau parhaus pellach gyda phartneriaid ymchwil academaidd a diwydiant, gan gynnwys Pwyllgor Bevan i gydweithio ar brosiectau ymchwil ac arloesi.

## Gwybodaeth a Dadansoddeg

Bydd y tîm Gwybodaeth a Dadansoddeg yn canolbwyntio ar wella ansawdd data, hygyrchedd ac integreiddio ar draws meysydd allweddol. Bydd hyn yn gwella gwerth data gofal iechyd ar gyfer gwneud penderfyniadau, gwella gwasanaethau a gofal cleifion. Mae'r blaenoriaethau allweddol ar gyfer 2025 yn cynnwys:

### Canser

- Datblygu adroddiadau a dangosfyrddau ar gyfer Gofal Lliniarol a Cholposgopi, gyda phwyslais cryf ar ansawdd data.
- Gwaith parhaus ar wella cywirdeb a chyflawnrwydd data ar draws yr holl setiau data canser.
- Gwell mynediad at setiau data o ansawdd uwch i gefnogi dadansoddi manwl, tueddiadau a phatrymau, gan hwyluso cysylltiadau â setiau data eraill i gael mewnwelediadau gwerthfawr sy'n cyfrannu at well gofal a chanlyniadau i gleifion.

### Dangosfyrddau Porth Clinigol Cymru:

- Gwelliannau parhaus i ddangosfwrdd Gwasanaeth Atgyfeirio Cleifion Cymru (WPRS).
- Gwelliannau i ddangosfyrddau ansawdd data ar gyfer WCRS a WRRS.
- Datblygu dangosfyrddau newydd yn canolbwyntio ar reoli diabetes a meddyginiaeth gwrth-geulo.
- Unwaith y bydd data PSOM PROMs yn dechrau llifo o fyrddau iechyd, bydd dangosfyrddau PROMs eraill sy'n ymwneud â chleifion yn cael eu datblygu a byddant ar gael ym Mhorth Clinigol Cymru.

### Cyhoeddi:

- Ehangu cwmpas ystadegau swyddogol i gynnwys mwy o agweddau ar ofal iechyd.
- Gweithredu dadansoddi ystadegol uwch i wella dehongli data.
- Parhau i weithredu prosesau sicrhau ansawdd cadarn ar gyfer pob cynnyrch data, er mwyn sicrhau bod y cyhoeddiadau rydym yn parhau i'w darparu yn ddibynadwy, o ansawdd uchel, ac o werth.
- Integreiddio pellach o ddangosfyrddau LOGI y Porth Gwybodaeth Gofal Sylfaenol a gwefannau allanol i wella hygyrchedd i ddefnyddwyr.

### Porth Gwybodaeth Gofal Sylfaenol (PCIP):

- Cefnogi gofynion contract Ymarfer Cyffredinol (GMS) trwy ddiweddariadau hanfodol.
- Paratoi ar gyfer tynnu Audit+ yn ôl ym mis Mawrth 2026, drwy ailadeiladu "teils" PCIP unwaith y bydd datrysiadau amnewid a llif data cysylltiedig o bractisiau meddygon teulu wedi'u nodi.
- Cefnogaeth i fyrddau iechyd lleol a phractisiau meddygon teulu trwy fapiau data allweddol, gan gynnwys metrigau amddifadedd a ffiniau practisiau.
- Archwilio ffynonellau data newydd i amlygu gweithgarwch practisiau meddygon teulu, gan ddarparu metrigau a delweddiadau gwell.
- Ehangu nodwedd 'ysgrifennu yn ôl' meddalwedd LOGI ar sail llwyddiant datrysiadau meddalwedd mini PCIP.

## Gwerth mewn lechyd:

- Adrodd yn rheolaidd ar Fesurau Gwerth Uchel, Effaith Uchel (HVHII), gyda phum maes blaenoriaeth ychwanegol i'w nodi.
- Parhau i ddychwelyd data archwilio clinigol i GIG Cymru er mwyn gwella gwasanaethau.
- Integreiddio data Mesurau Canlyniadau a Adroddir gan Gleifion (PROMs) i'r Adnodd Data Cenedlaethol (NDR).
- Delweddu data PROMs ym Mhorth Clinigol Cymru i wneud y mwyaf o'i effaith.
- Pedwar cyhoeddiad arfaethedig ar y cyd â Chanolfan Gwerth mewn lechyd Cymru a CEDAR.
- Cyflwyniadau mewn cynhadledd yn dilyn rhyddhau Adroddiad Blaenllaw PaRIS yr OECD ym mis Chwefror 2025, a disgwylir gwaith pellach o ganlyniad i hynny.

## Deallusrwydd Artiffisial

- Datblygu gwybodaeth a sgiliau'r tîm ymhellach, yn benodol mewn perthynas â defnyddio offer deallusrwydd artiffisial sydd ar gael yn Google Cloud Platform.
- Cefnogi cyflawni'r map ffordd ar gyfer mabwysiadu Deallusrwydd Artiffisial yn IGDC yng nghyd-destun y Timau Gwybodaeth, Ymchwil ac Arloesi, a Gwasanaeth E-Lyfrgell.

## e-Lyfrgell

Mae'r e-Lyfrgell wedi cyhoeddi ei strategaeth ar gyfer 2025-2028 sy'n manylu ar amcanion a blaenoriaethau'r gwasanaeth ar gyfer y flwyddyn i ddod. Dyma rai o'r gweithgareddau pwysicaf:

- Gweithgarwch masnachol pellach ac adolygiad o adnoddau y mae'n bryd ymestyn y contract ar eu cyfer. Yn fwyaf nodedig, ail-gaffael pob un o'r 12 cronfa ddata llyfryddol a chyfeiriadau, lle byddwn yn cydweithio ag arbenigwyr llyfrgell a gwybodaeth ar draws ein partneriaethau strategol i ddatblygu gofynion Gwahoddiad i Dendr.
- Lansio arolwg boddhad defnyddwyr e-Lyfrgell i nodi lle rydym yn gwneud yn dda a lle gellir gwneud welliannau i gefnogi ein defnyddwyr.
- Creu pecyn o adnoddau ar gyfer y sector gofal cymdeithasol, gan gynnwys fideos cyfarwyddiadol a chanllawiau ysgrifenedig ar sut i ddefnyddio'r e-Lyfrgell, a chefnogi Gofal Cymdeithasol Cymru drwy fynychu sioeau teithiol, cynadleddau ac arddangosfeydd i hyrwyddo'r gwasanaeth.
- Datblygu canllawiau pwnc sy'n crynhoi ffynonellau gwybodaeth allweddol sydd ar gael trwy'r e-Lyfrgell a thu hwnt i gefnogi defnyddwyr i gael mynediad cyflym at wybodaeth berthnasol.
- Parhau i roi darnau a ysgrifennwyd ac a gyd-ysgrifennwyd gan IGDC yng Nghadwrfa Ymchwil a Gwybodaeth IGDC a chefnogi'r nod o gynyddu cyhoeddiadau Mynediad Agored 50%.

## RHAGOR O WYBODAETH A MANYLION CYSWLLT

Ymchwil ac Arloesi:

E-bost: [DHCW\\_R&I@wales.nhs.uk](mailto:DHCW_R&I@wales.nhs.uk)

Gwefan: [dhw.nhs.wales/data/research-and-innovation](https://dhw.nhs.wales/data/research-and-innovation)

Gwasanaeth e-Lyfrgell

E-bost: [elibrary@wales.nhs.uk](mailto:elibrary@wales.nhs.uk)

Gwefan: [eli.gig.cymru](https://eli.gig.cymru)

Gwasanaethau Gwybodaeth

E-bost: [DHCW.Info@wales.nhs.uk](mailto:DHCW.Info@wales.nhs.uk)

Gwefan: [dhw.nhs.wales/data](https://dhw.nhs.wales/data)